



Darja Hughes, dipl. design. inter.



Rick H. Hughes, u. d. i. a.

tel. 041/524 766, e-pošta: darja.hughes@tmail.si, www.design-hughes.si

HIŠA Z RAZGLEDOM

Spoštovani!

Redno spremljam vašo rubriko v prilogi Moj dom, v kateri s svojimi odličnimi nasveti pomagata prenavljati stanovanja. Z dekletom sva zdaj tudi midva pred tako prenovo. Gre za medetažno hišo na manjšem hribu. V datoteki »trenutno stanje« sem narisal nekaj sprememb, ki se razlikujejo od priloženega načrta.

Z modro sem obarval prvo etažo, ki je v grobem razdeljena na tri enote: kuhinjsko-jedilniški, dnevni in kopalniški prostor. Nosilna stena je med kuhinjsko-jedilniškim in dnevnim prostorom. Na zahodni steni, kjer je namesto kamina veliko okno, je prelep razgled na nižino. Na tej steni sva nameravala – prav zaradi razgleda – vgraditi okna do tal, torej brez parapetov. Ali je to smiselna poteza?

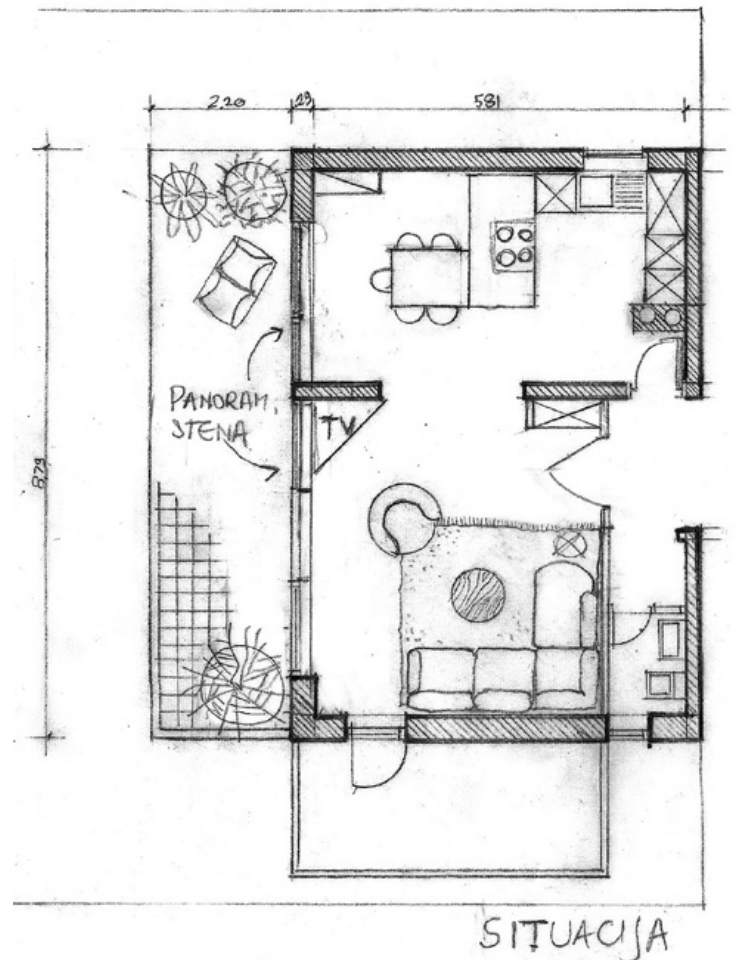
Kuhinjsko-jedilniški del želiva imeti enoten (torej brez predelnih sten), zelo sva si želela tudi otok, a sva se že sprijaznila, da zaradi ozkega prostora ne bo mogoč, zato sva ga »naslonila« na steno, kot je narisano sedaj. Kljub temu pa bi na tem otoku oziroma »polotoku« želela imeti šank. Shramba je v drugi etaži in je tukaj ne potrebujemo. V kuhinji želiva imeti vgradno pečico, indukcijsko kuhalno ploščo, pomivalni stroj, eno visoko (ozko) izvlečno omaro in, če je le mogoče, samostoječi hladilnik. Težava v kuhinji je tudi dimnik, ki ga ni mogoče prestaviti.

Ker si želiva čim več komunikacije med prostori, naju zanima, kaj menite o povečanju oziroma dodatnem preboju nosilne stene (med kuhinjsko-jedilnim in dnevnim delom). Ob tem imava tudi pomisleke, saj v dnevnem prostoru nobena stena ne bi več ostala cela. V dnevnem prostoru bi naredila tudi dodaten preboj na zunanjo teraso, ki jo bova dodatno zgradila. Za vašo pomoč vam bova zelo hvaležna.

Tanja in Robi

Prostor je sicer velik, a zaradi pomanjkanja sten bo težje umestiti kaj več kot nujne kose pohištva. Najprej sem naredila spremembo pri vходу v dnevni prostor, kot je razvidno iz načrta. Vrata, ki naj bodo steklena, so široka 100 cm, za njimi je 50 cm stene. V tem kotu je umeščena višja omarica, lahko steklena vitrina, ki je poleg TV-omarice in sedežne garniture pravzaprav tudi edini kos pohištva v dnevnici sobi. To pa je osnova v tako velikem prostoru.

Nič ni narobe s stekleno steno, pravzaprav bi jaz na vašem mestu obdržala samo kotni zid, vse drugo pa se lahko spremeni v panoramsko steno. TV-omarica je umeščena pred okno, prevelik vdor svetlobe se lahko reši z zaveso na



tem mestu. Čeprav je stena med jedilnico in dnevno sobo nosilna, preboj v širini 180–200 cm ne bi smel biti večji problem, če boste za nasvet povprašali statika.

V kuhinji sem naredila nekaj sprememb, in sicer predlagam takoj za dimnikom hladilnik in nato vgradno pečico z nadgradnjo omarice, pomivalni stroj je ob koritu in kuhalna ploščo v sredinskem pultu, ki je seveda dvignjen na višino 90 cm. To pomeni, da je jedilna miza približno 15 cm nižje. Otok je narejen tako, da so pod njim vgradne omarice, tista v kotu se odpira s strani jedilnice. V kotu imate še možnost za manjšo omarico.