

Darja Hughes, dipl. design. inter.



Rick H. Hughes, u. d. i. a.

tel. 041/524 766, e-pošta: darja.hughes@tmail.si, www.design-hughes.si

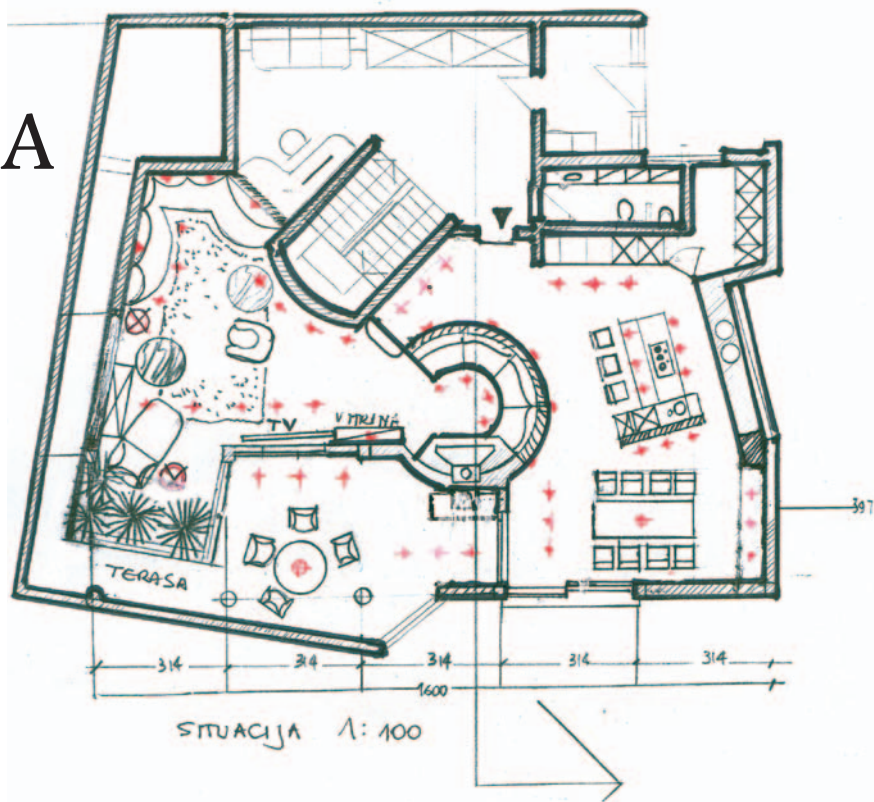
UNIKATNA ARHITEKTURA

Spoštovani!

Že nekaj časa se intenzivno ukvarjamo s postavitvijo opreme v našo novonastajajočo hišo, ki je nekaj posebnega. Za zdaj je še v fazi gradnje, tako da imamo še nekaj maneverskega prostora pri osvetlitvi in izbiri nekaterih materialov. Predvsem nas muči območje dnevnega prostora s kuhinjo in jedilnico. Ker imamo zelo razgibano družabno in poslovno življenje, si želimo prav ta del posebej poudariti in optimalno opremiti. Naš problem je, da je prostor sicer arhitektonsko zanimiv, vendar po svoje tudi težaven, če ga želimo smiselno in funkcionalno opremiti, ker sten ni prav veliko, prav tako si ne znamo predstavljati, kako bi ga osvetlili. Predvsem ne vem, kam postaviti TV-platno, ker imamo toliko steklenih površin! Manjka nam tudi prostor za kakšno večjo vitrino dnevni sobi in morda še kaj. Sredinski krožni del, ki ločuje kuhinjo in dnevno sobo, je pravzaprav prostor ob kaminu in je skupaj z dnevnim prostorom 30 cm nižji od kuhinje in jedilnice. Kuhinjski del je nekako odprt, obdan naj bi bil s kar največ omarami, sledi jedilnica, ki mora zadostovati za 10 ljudi. Iz dnevnih prostorov in jedilnice je dostop na teraso, ki je obdana z nižjo betonsko ograjo, je pa tudi prostor z zunanjim kaminom. Nihamo med talno oblogo iz kamna in oblogo iz lesa. Kaj menite? Za vaše predloge in ideje se vam iskreno zahvaljujem, saj menim, da so vaše rešitve zelo edinstvene.

Družina Novak

Res je, kot pravite, vaša hiša je precej unikatnih oblik in prav gotovo bo nekaj posebnega, ko boste projekt zaključili. Res pa je, kar sami ugotavljate, da je vse preveč poudarka na formi in premalo na funkciji. To je sicer že stara zgodba, s katero se v svojem poklicu srečujem vsak dan znova. Osnovno vodilo, ki naj bi se ga držal vsak dober arhitekt, je, da oblika sledi funkciji – in ne obratno. Gre zelo preprosto za načelo uporabnosti. Zato nikakor ne razumem projektantov, ki načrtujejo sicer na videz stilsko avantgardne objekte, ki pa hkrati ne vsebujejo dokončnih rešitev notranje opreme oziroma so estetsko bolj sami sebi namen! Saj



vendar gradimo v prvi vrsti zato, da optimalno zadovoljimo svoje življenjske potrebe, mar ne?

A pogledimo, kaj lahko naredimo v dani situaciji. Ko me sprašujete glede talne obloge, bi rekla, da je odvisno od stila, ki ga boste implementirali v prostor. Morate pa vedeti, da je kamen hladen material, ki med drugim tudi zelo odbija zvok. Govorimo o površini 130 m², kar pomeni, da bo učinek odmeva precejšen. Z ustrezno kompenzacijo drugih materialov bi se to sicer dalo popraviti, a morate biti zelo previdni, saj bo v nasprotnem primeru občutek v prostoru nevzdržen. Sicer pa že samo to poglavje zahteva samostojno študijo.

Kuhinjski blok je dobro pozicioniran in bi ga na vašem mestu ločila od jedilnice s steno do stropa, tako da kuhinja iz jedilnice ni vidna. Predlagam še osvetljeno stekleno vitrino ob steni. Kot ste omenili, imate prostor za vgradne omare in hladilnike ob steni ter še dodatno shrambo.

Osrednji prostor ob kaminu, ki je na nižjem nivoju, je obdan z nizko steno v višini sedežev in med seboj ločuje oba funkcionalna prostora.

Dnevni prostor je sicer velik, a res nekoliko slabše zasnovan zaradi ogromnih steklenih površin. Edino logično mesto za TV vidim tako v vmesnem delu, ki je sicer tudi okno, a predlagam, da ga zazidate. Prav tako vidim ob TV-sprejemniku visoko vgradno vitrino večjih dimenzij, ki bo kot edini večji kos pohištva v prostoru funkcionalno in vsebinsko ustrezala vašim potrebam.

Končno predlagam, da sedežni del zapolnite z večjo zofo, ki bo objemala kar tri stene – navsezadnje tako velik prostor potrebuje malo večji kos sedežnega pohištva, v smislu funkcije in vsebine. Ker je prostor v tem delu nekoliko nesorazmerno dolg, predlagam, da del ob terasi zapolnite z drevesi in tako ustvarite učinek zimskega vrta. Kaj drugega vam pravzaprav ne preostane. Nižji element ob panoramskem oknu je edini pohištveni element v tem delu. Osvetlitev sestavljajo vgradne stropne halogenke, stenska svetila ob sedežni garnituri, talna svetila in ob kaminski steni spet talna svetila. Pri tem je pomemben sistem prižiganja posameznih sklopov svetil.