

## 10-tedenski program senzorne integracije v Centru za avtizem obsega:

- Na začetku definiramo in diagnosticiramo težave pri senzorni predelavi, ki posledično vplivajo tudi na vedenje ter na izvajanje aktivnosti (uporaba standardiziranih testov SP, SIPT ter klinično ocenjevanje po konceptu SI).
- Skupaj s starši naredimo individualni program za posameznega otroka.
- Staršem damo navodila za doseganja cilja, ki bo določen v individualnem programu, v domačem okolju.
- Skupaj s starši poiščemo strategije in morebitne prilagoditve s ciljem povečati samostojnost otroka.
- Spodbujamo socialno interakcijo in socialno komunikacijo otroka.
- Na koncu izvedemo ponovno klinično ocenjevanje, primerjamo rezultate ter naredimo oceno napredka.
- Ob zaključku programa terapevti podajo končno poročilo.

center za avtizem 

info@avtizem.org  
www.avtizem.org

eea  
grants  
Iceland Liechtenstein Norway

Podprto z donacijo Islandije, Lihtenštajna in Norveške preko  
Finančnega mehanizma EGP.

Izdajo zloženke je na podlagi javnega razpisa  
(Uradni list RS, št. 9/2009 z dne 6. 2. 2009) delno finančno podprl  
Zavod za zdravstveno zavarovanje Slovenije.

## Program senzorne integracije za otroke z avtizmom

10-tedenska  
delovno-terapevtska obravnava  
po konceptu senzorne integracije



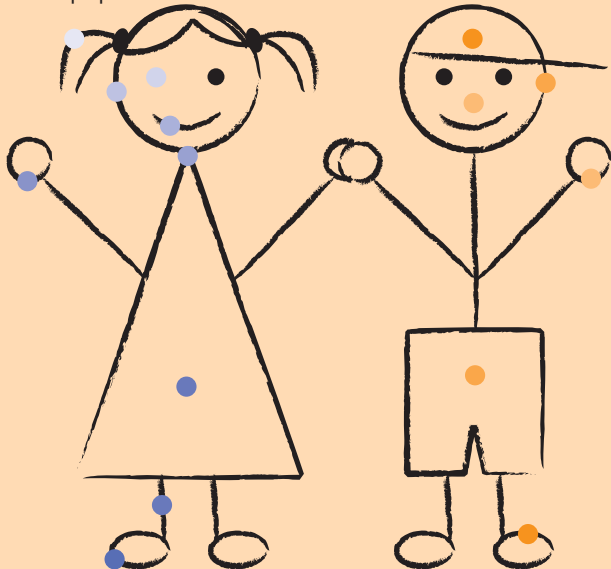
center za avtizem 

# Ima Vaš otrok podobne težave kot deklica in deček na sliki?

Raziskave so pokazale, da ima 95- 99 % oseb z avtizmom težave na področju senzorne predelave.

## Ali me poznaš?

- Ne maram umivanja, brisanja in striženja las.
- Oči se mi solzijo, zato si jih zakrivam na soncu in svetlobi.
- Težko poslušam.
- Sem izbirčna in ne maram poskušati novih jedi, ki so trde in čudnih oblik.
- Pritožujem se nad listki na ovratniku.
- Slabše zaznam dotik in bolečino (pogosto sem do drugih premočno ali preveč nežna).
- Ne maram žgečkanja.
- Imam slabšo grobo motoriko. Težko tečem in vozim kolo.
- Hodim po prstih.
- Težave imam s koncentracijo in pozornostjo.
- Sem preobčutljiv na zvok sesalca ali fena.
- Vedno vonjam ljudi, predmete in hrano.
- Imam slabo fino motoriko zato imam težave s pisanjem in rezanjem.
- Težave imam pri oblačenju.
- Vedno moram nositi nogavice, ker ne maram biti bos.



## Kaj je senzorni sistem?

Da možgani pravilno delujejo, potrebujejo senzorne vnose, ki so hrana za možgane.

Obstajajo trije nivoji receptorjev, ki delujejo kot sprejemniki dražljajev in nam omogočijo pridobiti pomembne informacije o samem sebi in okolju:

1. Receptorji iz okolice (ekteroreceptorji), ki zaznavajo okus, voh, tip ter vidne in slušne dražljaje.
2. Receptorji iz mišično-skeletnega sistema in glave (proprioreceptorji), ki sprejmejo dražljaje preko kit, mišic in sklepov in nam podajo informacijo o položaju telesa v povezavi s prostorom.
3. Receptorji iz notranjosti telesa (interoreceptorji), ki delujejo nezavedno ter nam sporočijo lakoto, zaspanost, slabost, interno bolečino, potrebo po izločanju.

## Kaj je senzorna predelava?

Senzorika je avtomatski proces, pri katerem osmislimo informacije, ki jih sprejmemo (ali pa ne) iz okolja.

**Otroci z avtizmom lahko preveč ali premalo reagirajo na senzorne dražljaje.**

**Težave na področju senzorne predelave se zato kažejo kot:**

- slabše reagiranje na dražljaj (npr. zdi se, kot da otrok ne sliši),
- otopelost, odtujenost, odmaknjenost in mirovanje,

- zmedenost pri spremembah rutin,
- nereagirane na bolečino,
- slaba koordinacija gibov,
- preobčutljivost na zvok, svetlobo, vonj, dotik, okus,
- dajanje stvari v usta, ovohavanje, ogledovanje predmetov,
- migetanje s prsti pred očmi,
- hiperaktivnost,
- kričanje,...

## Kaj je delovna terapija?

Delovna terapija je ocenitev in zdravljenje ljudi vseh starosti s fizičnimi in duševnimi problemi. S pomočjo specifično izbranih aktivnosti terapije pomagajo posamezniku doseči najvišji možni nivo delovanja in samostojnosti.

Delovni terapije pri svojem delu z osebami z avtizmom uporabljamo številne modele in pristope. Eden izmed pristopov je tudi senzorna integracija.

**Cilji delovno- terapevtske obravnave po konceptu senzorne integracije so:**

- definirati probleme s področja skrbi zase, igre, učenja ter prostega časa,
- definirati težave motoričnih in senzoričnih spretnosti,
- definirati težave s področja senzorne predelave,
- iskanje strategij in prilagoditev za večjo samostojnost osebe.