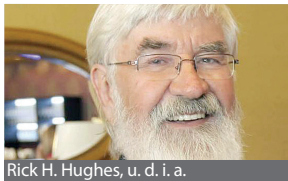




Darja Hughes, dipl. design. inter.



Rick H. Hughes, u. d. i. a.

tel. 041/524 766, e-pošta: darja.hughes@tmail.si, www.design-hughes.si

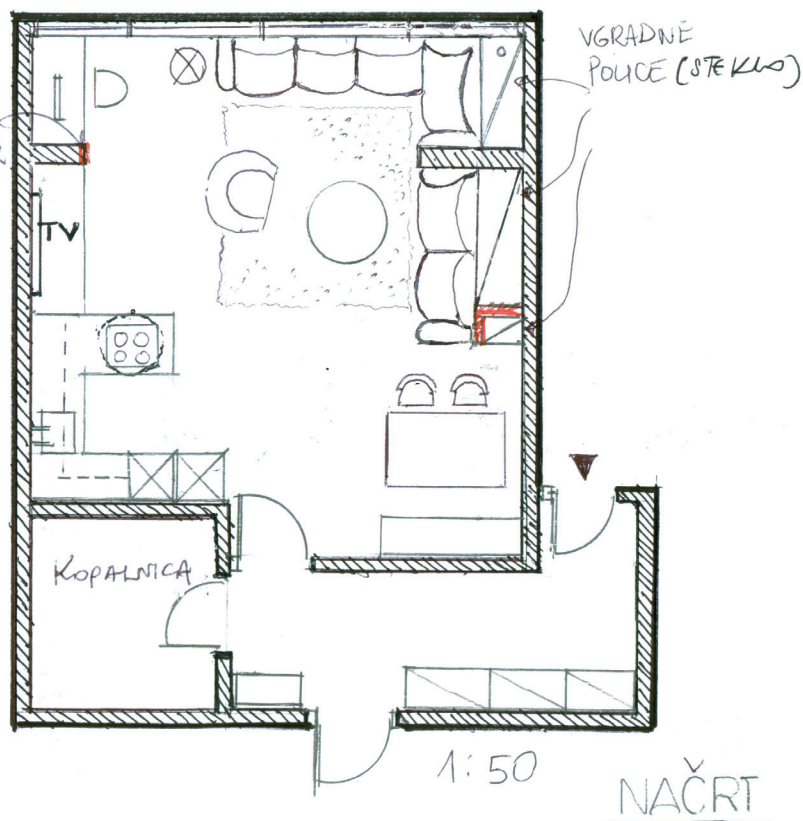
VIDENJE BISTVA

Spoštovani!

Ker so nama vaši nasveti všeč, sva se odločila, da zaprosiva za pomoč.

Da bi pridobila dve spalnici, morava združiti kuhinjo, jedilnico in dnevno sobo. Zaradi tega sva tudi zasteklila balkon in odstranila vmesno steno, na kateri so bila prej okna in balkonska vrata. Stranski steni sta nosilni, tako da ju ne moreva odstraniti. Kuhinja mora biti na desni steni, ker bova iz kopalnice povlekla cevi za vodovod, tako da bo najlažje, če bosta na steni ob kopalnici tudi pomivalni stroj in korito. Do dileme prideva pri postavitvi štedilnika, hladilnika in jedilne mize, za katero ne veva, kakšne oblike naj bo. Prav tako naj omenim, da bova kupila kuhinjo, ki naj bi bila čim višja, da pridobiva čim več prostora, načrtujeva pa še kakšen nizek kuhinjski element na balkonu. Tudi za predsobo sva brez idej. Skratka, v stanovanju si želiva čim bolj minimalistično opremo, vendar hkrati čim bolj izkoriščen prostor. Najlepše se vam zahvaljujemo za pomoč in čas.

Gasper in Ines



Po vaših predlogih sklepam, da imate težave pri videnju bistva, ampak v najbolj optimalni rešitvi je vsa umetnost ravno v uspešno zasnovanem interierju, kajne?

V predsobi ni kakšnih posebnih in zapletenih rešitev, v prvi vrsti predlagam vgradno omaro do stropa in nato še klop. Na vašem mestu bi sedanja harmonika vrata nadomestila z navadnimi, kajti harmonika vrata so bolj umestna za pregrade v sekundarnih prostorih, kot so shrambe, omare, kleti in podobno. V glavni bivalni prostor pa sodijo konkretna vrata, če jih že imate. Prav ste naredili, ko ste sobo povečali z razširitvijo bivalnega prostora na balkon. Zdaj nam ostaja problem dveh ostankov nosilnega zidu, ki kar bistveno segata v prostor. Težimo po celovitosti in uniformnosti, zato predlagam, da vsaj na eni strani del tega zidu odstranite (za 50, 60 cm), ustrezno nosilnost

pa boste nadomestili z dodatkom jeklenega nosilca. Sicer pa predlagam, da pred posegom za nasvet povprašate statika. Seveda bi bilo najbolje odstraniti del stene na obeh straneh. Tako se prostor vizualno bolj razširi in je vsekakor bolj uporaben.

Takoj na desno sem locirala jedilnico, prostor bo veliko bolje izkoriščen z umeštvijo klopi na eni strani. Na levo sem umeštila kuhinjo, ki pa naj bo kar se da kompaktna, torej ne v ravni liniji, kot ste si jo zamislili vi, temveč v obliki črke U. V levem kotu imate kombinacijo hladilnik, pomivalni stroj, pečica, na drugi strani pa kuhhalno ploščo in pod njo še elemente. Za to potezo sem se odločila, ker sem potrebovala več prostora za omarice v dnevni sobi. Verjamem, da je to popolnoma drugačna rešitev od vašega predloga. V nadaljevanju je ob tej steni umeščena nižja omarica za TV in nato še

računalniška mizica. Dejstvo, da sta med seboj ločeni s steno, ni moteče. Ko boste ta del zidu pobarvali enako kot ozadno steno, bo praktično neopazna.

Da bi lahko ta ostanek zidu »izgubili« tudi v drugem delu, predlagam, da se zofa pomakne nekoliko v ospredje. V globini 30 cm se do vrha pozidajo odprte police iz siporeksa, do višine naslona v spodnjem delu pa je stena zaprta. V predelu jedilnice je ožji del obrnjen proti mizi in služi kot vgradna vitrina za hrambo kozarcev, v spodnjem delu s predali. Te police se nadaljujejo v drugem (balkonskem) delu, kot tudi zofa, ki v tem delu zaobjame steno. S tako obdelavo sobe boste sicer izgubili 30 cm po širini sobe, kar pa ni problematično, ker boste pridobili knjižne police in zakrili zelo moteč zid. Pridobili pa boste še en sedežni kot in s tem bo prostor kar najbolj funkcionalno in estetsko izpolnjen.