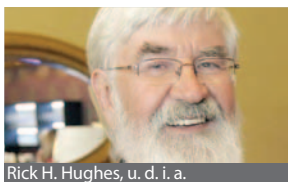


Darja Hughes, dipl. design. inter.



Rick H. Hughes, u. d. i. a.

tel. 041/524 766, e-pošta: darja.hughes@tmail.si, www.design-hughes.si

IMELI BI VELIKO SVETLOBE

Spoštovani!

Že lep čas spremljam vašo rubriko Arhitekt svetuje, v kateri dajete dobre nasvete za opremo bivalnih prostorov. Tudi naša družina že nekaj časa išče rešitev za razporeditev pohištva v naši hišici, ki je pravkar v zadnji fazi gradnje. V dnevnih prostorih si želimo čim več svetlobe, čim manj sten, treba pa je tudi določiti, kje bo shramba, morda postaviti še nekaj garderobnih omar in tako naprej. Poleg omenjenega bi želeli tudi manjšo delovno sobo in manjši prostor, nekakšen utiliti. Seveda potrebujemo še kopalnico, v kateri naj bo pralni stroj. Na vas se obračam, da mi z rešitvami in idejami pomagate prostore čim bolj izkoristiti. V prilogi vam pošiljam slike in načrt. Hvala in lep pozdrav.

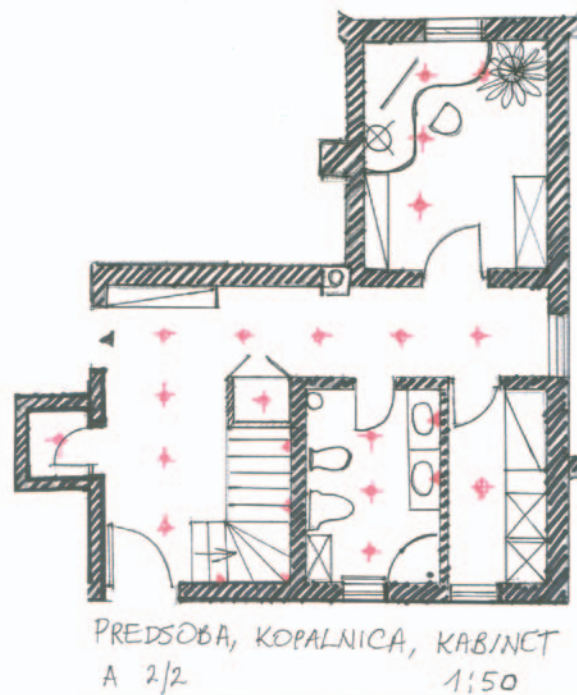
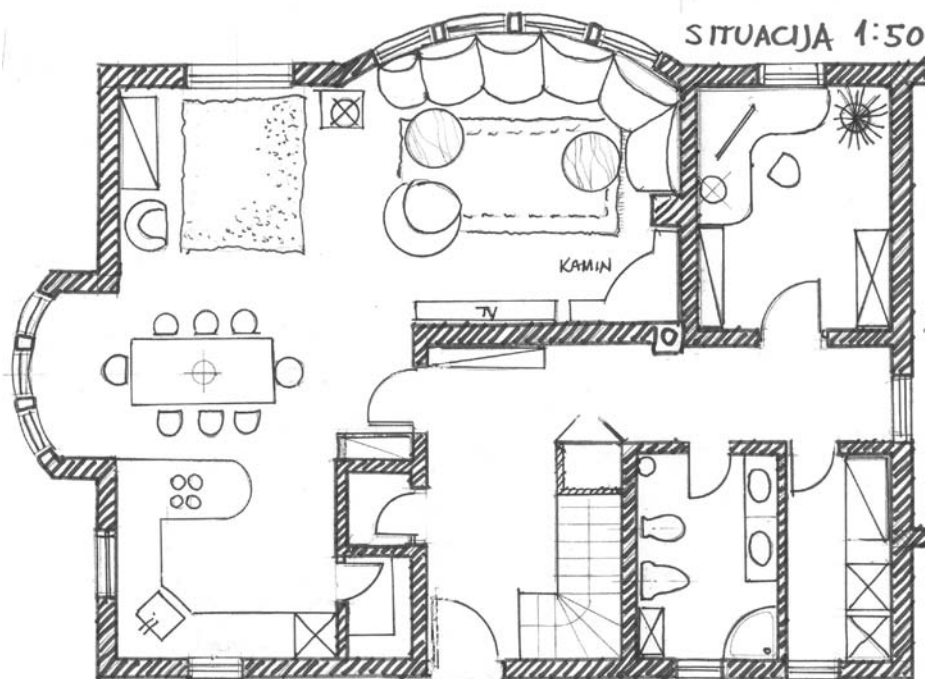
Peter Tkalčič

Ker je vaš načrt v glavnem že izdelan, sem lahko spremenila le nekaj manjših postavk v povezavi s stenami v območju kuhinje in predsobe, sicer pa sem se bolj osredotočila na postavitev pohištva. Ker so dnevni bivalni prostori v eni celoti, bo prostor zelo svetel in dobro prehodan.

PREDSOBA, STOPNIŠČE, KOPALNICA IN KABINET

Pri načrtovanju se mi zdi v predsobi ena bistvenih postavk prav umeščanje garderobnih omar. Torej sem eno umestila v kot kuhinje, tako da sem zaprla enega od dveh vhodov. To se mi zdi precej bolj smiselno, saj lahko vstopite v prostor skozi skupni vhod in nato na levo v kuhinjo ali na desno v dnevno sobo. Kuhinja je nekoliko odmaknjena v levi kot, zato to ni problematično ali kakor koli logistično moteče. Druga vgradna omara je pod stopnicami. Nizka omarica ob steni je bolj dekorativnega značaja, v spodnjem delu morda predalnik.

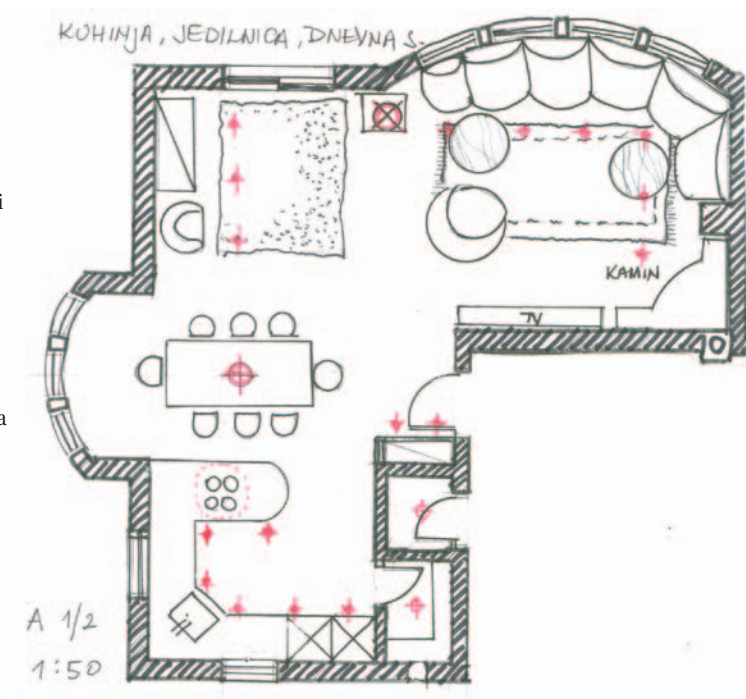
Kopalnica vsebuje vse najpomembnejše elemente ter tudi manjšo omarico in radiator pod oknom. V manjši prostor v nadaljevanju sem umestila utiliti, pa tudi pralni in sušilni stroj. Delovna soba vsebuje samo dve nižji omarici in pisalno mizo.



KUHINJA, JEDILNICA IN DNEVNA SOBA

Takoj ob vhodu v dnevni prostor sem na levi strani dodala visok vgradni element za knjige. V nadaljevanju kuhinje sem najprej umestila zaprto shrambo, ker pa nima okna, predlagam dodatno umestitev zračnika. Kuhinjski blok poteka v obliki črke L, tako da je kuhalna plošča v sredinskem pultu, pomivalno korito v kotu in pečica ter hladilnik v drugem kotu. Taka razporeditev se mi zdi najbolj smiselna.

Jedilnica je nekako v nadaljevanju podaljšanega kraka hiše, prehod v dnevni prostor pa je na eni strani obdan s srednje visoko vitrino za steklo in pribor, v tem delu imate lahko tudi bralni kotiček. Udobna zofa je umeščena natančno v krožnem delu stene in obdana z manjšimi mizicama, nasproti kamina in nižje police za TV.



RAZSVETLJAVA

V glavnem predlagam vgradne halogenske ali reflektorske (s toplimi žarnicami) luči, nad jedilno mizo pa seveda visečo luč in še kje v prostoru kakšno namizno.

Povejte še drugim!

Všeč nam je, kadar vam lahko ponudimo kakšno novost. Verjamemo, da bo tokratna akcija kinetično oblikovanih modelov Fiesta, Kuga in S-MAX všeč tudi vam, saj so z bogato opremo na voljo po zelo všečnih cenah.



Všeč mi je



Všeč!

KUGA

2.0 TDCI 103 kW (140 KM), klima, interaktivna vozna dinamika IVD (ESP, TCS, ARM, EBA), Ford Power sistem za zagon vozila, el. pomik prednjih in zadnjih stekel, 6 zračnih blazin ...

ŽE OD

19.970€

S-MAX

2.0 107 kW (145 KM), dvopodročna klima s samodejno regulacijo temperature, interaktivna vozna dinamika IVD (ESP, TCS, EBA, EBD), el. pomik prednjih in zadnjih stekel, 7 zračnih blazin ...

ŽE OD

21.530€



Všeč!

FIESTA

1.25 60 kW (82 KM), 3 vrata, klima, el. pomik prednjih stekel, el. nastavljeni in ogrevani vzvratni ogledali, CD radio, daljinsko zaklepanje ...

ŽE OD

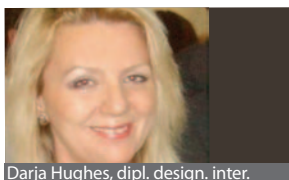
8.990€

S FINANCIRANJEM FORD CREDIT



Feel the difference

Poraba: 5,6-8,2 l/100 km, emisije CO₂: 129-189 g/km. Slike so simbolične. Ponudba za Ford Fiesto velja v primeru akcijskega financiranja Ford Credit. Podrobnosti o financiranju zveste pri pooblaščenem prodajalcu z vozili Ford. Summit motors Ljubljana, Flajšmanova 3, 1000 Ljubljana. Obiščite nas na naši Facebook strani www.facebook.com/FordSlovenija. Všeč vam bo!



Darja Hughes, dipl. design. inter.



Rick H. Hughes, u. d. i. a.

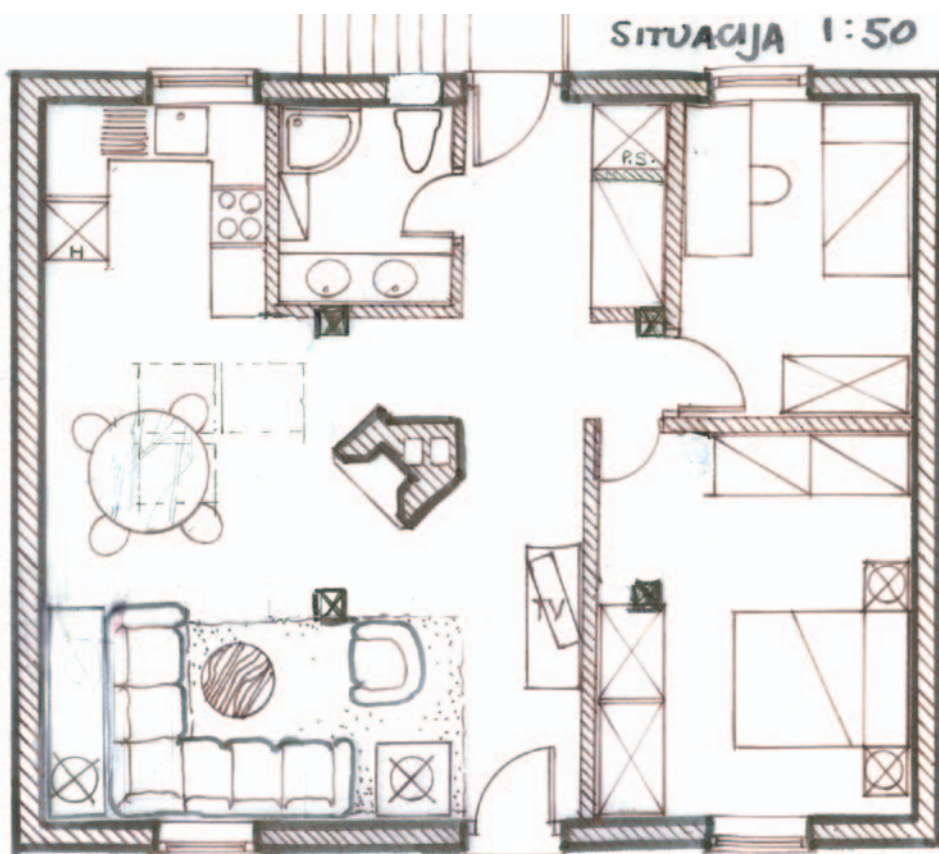
tel. 041/524 766, e-pošta: darja.hughes@tmail.si, www.design-hughes.si

MANSARDE LAHKO BOŽAJO ČLOVEKOVO DUŠO

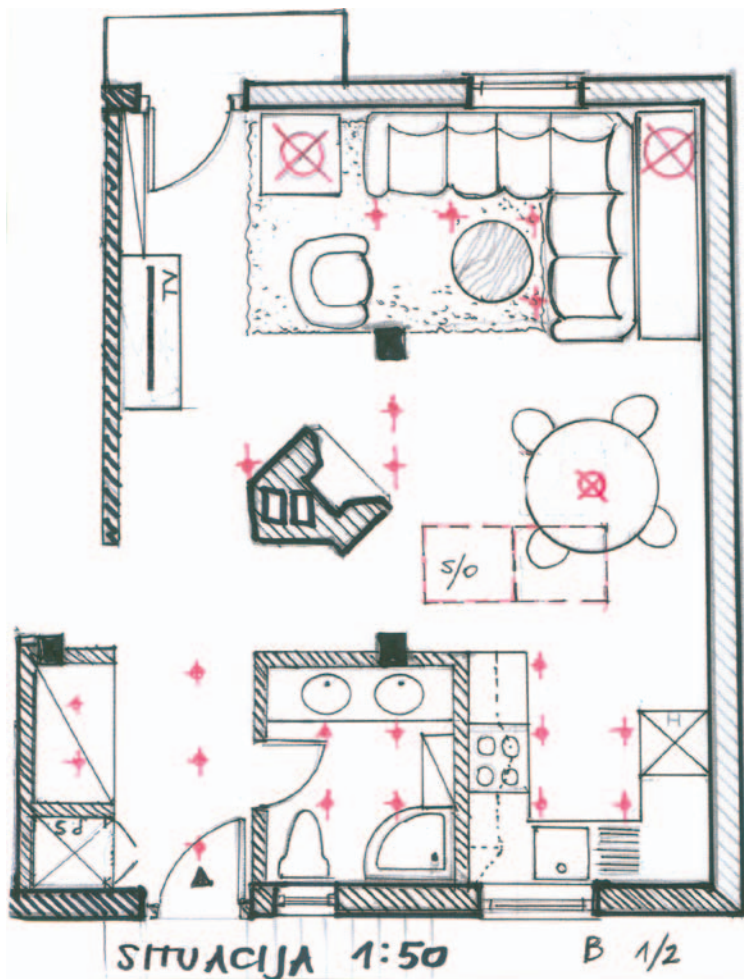
Spoštovani!

Kot naročnica Nedeljskega dnevnika v prilogi Moj dom redno prebiram vašo rubriko, ki je polna zanimivih in dobrih rešitev. Zdaj pa sem tudi sama v situaciji, ko bi potrebovala nasvet. Z mojim imenom namen prenoviti mansardo v starejši hiši. Naredila sva nekaj kombinacij z razporeditvijo prostorov, ampak nikakor ne uspeva priti do optimalne rešitve. Želiva, da bi bili dnevna soba in kuhinja z jedilnico prostora, odprt in svetel prostor. Rada imava veliko svetlobe in malo sten. Morda je moteče, ker je na sredini podstrešja velik dimnik, ki sicer ni v uporabi. Kopalnica bi bila tam, kjer je narisana na načrtu, zaradi vodovodnih cevi. Poleg tega potrebujeva spalnico in za zdaj še delovno oziroma otroško sobo. V poštev pridejo tudi strešna okna. Naklon strehe je dokaj nizek. V prilogi vam pošiljam dimenzije in kar nekaj različnih razporeditev, ki sva jih naredila. Potrebovala pa bi še vaše strokovno mnenje. Za odgovor se vam že vnaprej zahvaljujem.

Tina Možnar



Mansarde so vedno nekoliko problematične za dobro načrtovanje, saj je veliko postavk že določenih. Tako je na primer z okni, podpornimi stebri, inštalacijami, pa tudi pohodnost ob kolenčnem zidu največkrat ni možna. Pa vendar, mansarde imajo poseben karakter, morda prav zaradi vsega naštetega. Vedno svetujem ljudem, naj do vrha strehe ne zapirajo, naj pustijo vidne lege, če je mogoče, tudi stebre. Morda so prav to tiste posebne stvari, ki božajo človekovo dušo, ko po napornem dnevu le prisopihata domov in si želi malo sprostitve.



PREDSOBA, KOPALNICA IN KUHINJA Z DNEVNIM KOTOM

Če je le mogoče, tako naredim vedno: tudi pri vašem načrtu sem takoj ob vhodu umestila dve vgradni omari, v prvi je pralni stroj (ki je skrit za zaprtimi vrati, v zgornjem delu pa so še police), druga je garderobna omara. Seveda če želite, lahko pralni stroj prestavite tudi v kopalnico, a se mi zdi, da boste potem izgubili veliko prostora. Kopalnica je v tem delu tudi edini zaprt prostor. Če želite, imate možnost umestiti celo bide, in sicer tja, kamor sem postavila manjšo omarico ob prho. Po želji.

Kuhinja je umeščena v kot in je pravzaprav zelo funkcionalna. V sredino prostora sem postavila okroglo jedilno mizo, tako bo več prostora za gibanje, v nadaljevanju pa udobno kotno zofo in za njo ožjo omarico, na katero lahko postavite kakšno svetilko in seveda še marsikaj. Ker je bil v prostoru obstoječ dimnik, sem to obvezno izkoristila; predlagam vam kamin, ki bo tudi centralni fokus prostora. Verjemite, ogenj naredi vsak prostor vedno zelo prijeten, ambient pa veliko bolj kakovosten.

OTROŠKA SOBA IN SPALNICA

Čeprav je otroška sobica bolj majhna, ima prav vse, kar potrebuje: posteljo, mizo in omaro. Spalnica je nekoliko večja in ima možnost kar dveh sklopov omar, na vašem mestu bi se odločila za eno vgradno in eno nekoliko manjšo.

SVETILA

Če vgradne luči niso mogoče, predlagam v glavnem reflektorske luči, izkoristite lege, kjer je to možno. Vsekakor naj bodo osvetljeni bistveni deli, kot so kamin, prehodne poti, območje kuhinje in seveda pred omarami in nad zofo. Nad jedilno mizo lahko uporabite v mansardi prav tako enako razsvetljavo ali pa visečo luč. V jedilnici predlagam tudi do dve strešni okni, da bo svetlobe dovolj.

