

Dnevna soba, hiša in podstrešno stanovanje

Vprašanje:

Cvetka Šepec, Novo Mesto: V stanovanjski hiši bi radi preuredili dnevno sobo. Razpored obstoječih elementov v njej je skiciran po priloženem tlorisu. V sobi se ne počutimo najbolje, morda zaradi nezaščitenih hrbtov sedežne garniture. Kaj menite vi? Prosim za vaše mnenje oziroma rešitev.

Odgovor:

Darja Hughes, dipl. dizajnerka, tel. 03/810 11 08 (e-pošta: hughes.design@siol.net):

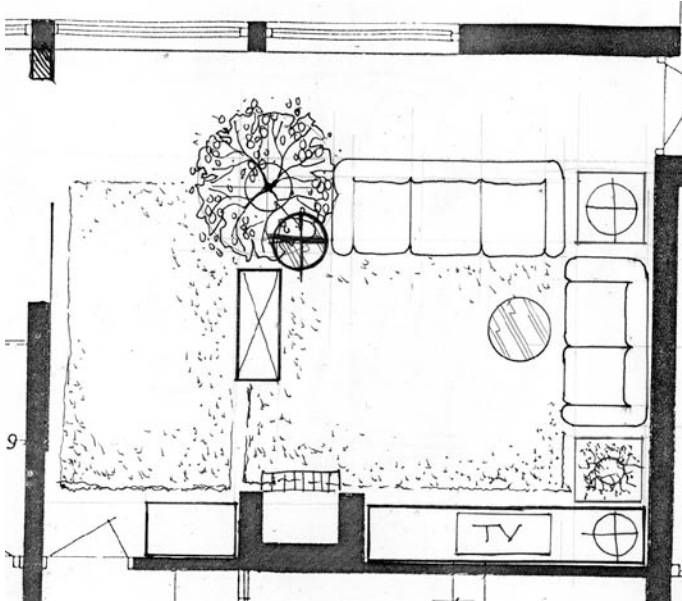
Spoštovana ga. in g. Šepec, grenko sem se morala nasmejati ob pogledu na vašo dnevno sobo. To pravim zato, ker popolnoma razumem vašo dilemo glede slabega počutja v dnevni sobi. Čeprav je zdaj prepozno za drastične spremembe, bom vseeno naštel nekaj najpomembnejših dejavnikov, ki vam povzročajo slabe občutke. Najprej pogledimo prometne poti v vaši sobi, ki zavzemajo kar 30 odstotkov celotnega prostora. To pomeni, da tega prostora ni mogoče uporabiti in je to prav-



zaprav hodnik, ki je vključen v sobo. Projektant je namreč vsa vrata lociral ob stene tako, da so pravzaprav stene ob njih popolnoma neuporabne za kakšen kos pohištva. Prazni prostori navdajajo človeka s praznino. Žal je tako, čeprav nam modne

smernice narekujejo drugače. Toda modne smernice in člo-

vekovi primarni občutki nimajo prav veliko skupnega, kajne?



Vprašanja za rubriko Vi sprašujete, Moj dom svetuje

pošiljajte na naslov

Priloga Moj dom, Dnevnik, d. d.,

Kopitarjeva 2 in 4, 1510 Ljubljana

ali na e-poštni naslov

domen.rant@dnevnik.si oz. tomaz.bukovec@dnevnik.si.

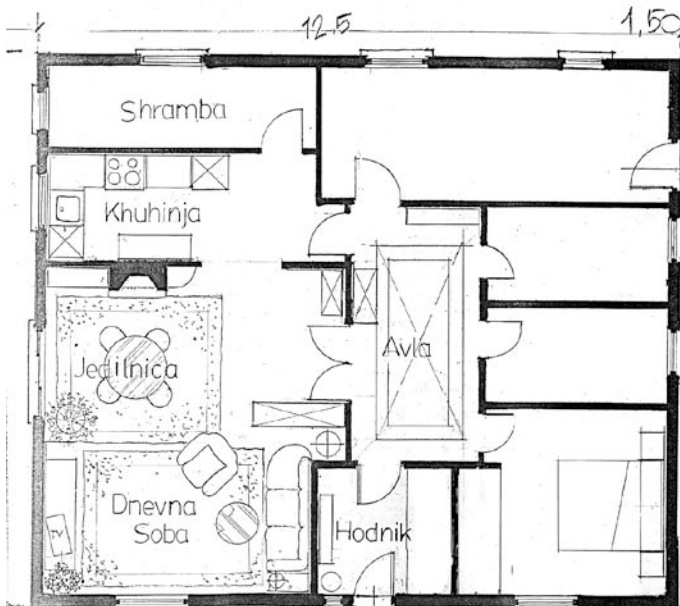
Pomanjkanje tega védenja pa potem privede do sicer navidezno estetsko sprejemljivih, a človeku neprijaznih prostorov za bivanje. Prav ste ugotovili, počutite se slabo, ker glede na osnovno postavitev »lebdite« v prostoru in se ne morete sprostiti. Taka postavitev bi bila primerna za čakalnico ali recepcijo.

Toda ni vse izgubljeno. Lokacija obeh sedežnih garnitur je razvidna iz načrta. Med obema je nižji element, ki je kot nekakšen vezni člen v povezavi obeh. Svetloba iz različnih kotov in višin je zelo pomembna v ustvarjanju ambianta. Če imate zdaj luč na sredini sobe, potem to zamenjajte s tremi svetlobnimi reflektorji ali vgradnimi lučmi, ki bodo osvetljevale različne kote: kamin, drevo, zofo. Ob koncu troseda, malo v ospredju je manjša okrogla mizica, na kateri je spet namizna svetilka. Nato pa pravokotno na zofo podolgovata in ozka mizica, ki je lahko v višino 80-centimetrska. To je prostor za najlepše kose kristala, vedno svež cvetlični aranžma in družinske fotografije. Najpomembnejše pa je seveda veliko sobno drevo, točno tam, kjer sem ga postavila. Ti trije elementi različnih višin in dimenzij bodo sedežno garnituro »prizemljili«, vas obdali z občutkom varnosti, ki ga zdaj nekoliko pogrešate.

Ob kaminu sem namestila zidno omaro, ker drugje ni prostora. Omara bo nizka, po celi dolžini stene, tako da bo kamin še vedno glavna središčna točka. Predlagam talno oblogo po celotni površini – v naravni krem barvi (v stilu pletenja) ali pa dve različni perzijski preprogi v pastelnih barvah, da bo soba delovala enotneje in predvsem bogato.

Barva stene: svetlo opečna ali bela kava. Pa še nekaj, če boste malo podaljšali krak stene pri oknu v kuhinji, da bo odprtina manjša, bo občutek v jedilnici boljši. Velike odprtine v steni niso ugodne.

Če boste upoštevali moje nasvete – vam zagotavljam boljše počutje!



Vprašanje:

Janez in Sonja Novak, Radovljica:

Z možem z veseljem in zanimanjem vsakokrat pričakujeva revijo MOJ DOM. Najin dom nama veliko pomeni in vaši nasveti so nama v veliko pomoč. Sva mlajša upokojenca in odločila sva se, da si zgradiva nov dom – lično montažno hišo s prostori po najinih željah in potrebah. Zemljišče že imava, na njem je mogoče zgraditi hišo v dimenzijah približno 10 x 13,5 metra. Sva v fazi priprav na gradnjo. Sama sva narisala priloženi tloris in pri tem upoštevala najino skromno poznavanje osnov feng šuija (razporeditev vrat in oken, pre-

tok energije). V pritličju so vsi potrebni prostori za bivanje, mansarda pa naj bi bila razdeljena samo v dva pomožna prostora. Hiša naj bi bila podkletena samo delno za majhno shrambo ozimnice. Garaža naj bi bila v samostojnem nadstrešku, poleg pa zaprt prostor za na primer kolesa, vrtno orodje in drugo. Želiva imeti enostavno in prijetno hiško s pridihom sodobnosti. Pravokotna oblika hiše naj bi morda imela tudi rahlo izbočeno steno v dnevni sobi oziroma v jedilnici (manj kot tretjina dimenzije hiše), vendar nisva prepričana, da bi bilo to lepo. Cesta je na severni strani hiše, na vzhodu in jugu imava sosede, na zahodni strani

pa je glavna najinega zemljišča in lep pogled proti gozdu. Prosim vas za mnenje o tlorisu in opremi, z veseljem bova upoštevala vaš nasvet. V dilemi sva tudi glede razsvetljave – ali naj bodo stenske plafonjere ali reflektorji ali stropne luči ...

Odgovor:

Darja Hughes, dipl. dizajnerka, tel. 03/810 11 08 (e-pošta: hughes.design@siol.net):

Spoštovana Sonja in Janez Novak, kar precej sprememb sem naredila, predvsem pri dimenzijah ter pri vratih in oknih. Več ne morem, ker imam premalo informacij. No, za začetek sem spremenila položaj vhodnih vrat, preširoko garderobno



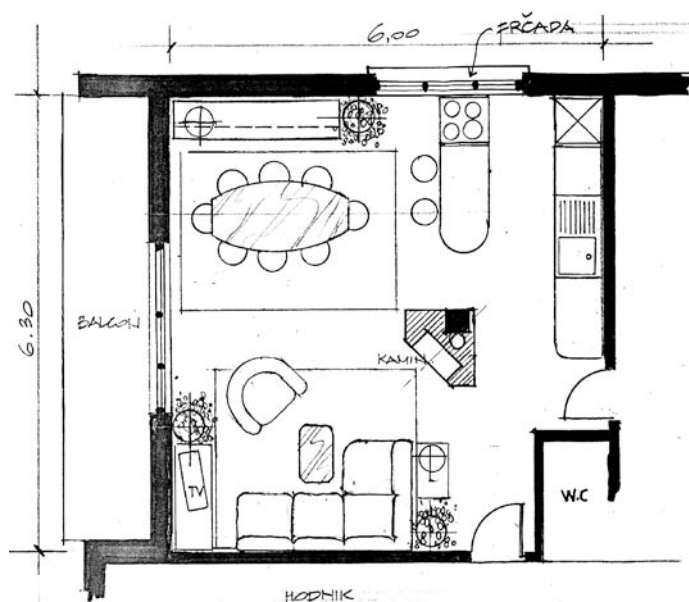
omaro sem razdelila na dve polovici, za možnost vgradne omare tudi v spalnici. Škoda prostora, ki je zelo dragocen in ga je treba pametno izkoristiti. Vaša II. predsoba je merila 12 m². Čemu? Saj ne rabite kegljišča. Pomanjšana, a z istimi funkcijami meri 3,70 x 2,40 m, torej 1 m ožja. V ta namen sem vam povečala jedilnico in kuhinjo. V predsobi sem namestila tudi predalnik z ogledalom in stenskimi lučmi na vsaki strani, da ne bo vse samo funkcionalno, ampak tudi estetsko. Ker pa je še zmeraj nesorazmerno dolga glede na druge prostore, predlagam talni vzorec iz keramičnih ploščic, kot je narisano. Tako bo prostor dobil dovršen videz. Če dobro pogledate, boste ugotovili, da sem spremenila nekatere položaje vrat, predvsem tista v kurilnico in shrambo. Vrata v dnevno sobo sem razširila – dvokrilna, steklena, z lesenimi okvirji, v kuhinji pa so najbolj praktična nihajna vrata.

Kuhinja – in ne kurilnica – ima obvezno dohod v shrambo. Opazili boste, da sem vam

zmanjšala nekaj elementov v kuhinji, saj jih imate dovolj. Elementi so na eni strani (po želji), na drugi pa je ožji delovni pult (40 cm) z omarico. Razen tega sem kuhinjo nekoliko zožala, v korist jedilnice. Povečala sem tudi kuhinjsko vratno odprtino in predlagam obok, da ne bodo povsod sama vrata. Okno v kuhinji naj nikar ne bo v kotu, ampak na sredini.

Jedilnica je širša, vsaj za 60 cm, ker želite tudi kamin, potrebuje malo več prostora za gibanje. Ker smo pridobili del hodnika, imate celo prostor za stekleno vitrino za kozarce, jedilni pribor in drugo. Vrata na vrt sem prestavila v jedilnico, drugo okno pa sem izbrisala, v korist daljše stene, sicer boste imeli same odprtine. Svetlobe bo dovolj. Zaradi boljšega videza hiše sem to tretje okno namestila v shrambo. Takoj pri vhodu v dnevno sobo predlagam delno pregrado iz lesa in kovine (prilagam sliko), to bo zadržalo energijo v tem delu sobe.

Še nekaj: plafonjere naj se uporabljajo samo v vežah, shram-



bah in drugih funkcionalnih prostorih. Sicer pa raje uporabljajte luči, ki osvetljujejo konkretne točke in različne višine. Ambient bo veliko prijetnejši.

Vprašanje:

Tina Zupan, Brusnice:

Z možem si urejava podstrešno stanovanje, kjer so za zdaj le zunanje stene. Medtem ko sva preostale prostore nekako razporedila, pa nama težave povzroča skupni prostor, ki je namenjen kuhinji, jedilnici in dnevni sobi. V kuhinji bi želela imeti poleg standardne opreme tudi šank s stoli, v jedilnici mizo za šest do osem oseb, v dnevni sobi pa veliko sedežno garnituro ter malo omaric (le za avdio- in videonaprave). V prostoru je tudi lesen steber, ki podpira strešno konstrukcijo (možno ga je premikati vzporedno z zunanjo steno). V prostoru bi si želela tudi kamin. Na priloženem načrtu so označena vrata iz hodnika in sobe, vendar pa jih je mogoče prestaviti. Prav tako bi se lahko za kakšen decimeter prestavilo steno proti hodniku ali sobi (nobena stena ni nosilna, takšen je le steber sredi prostora). Zunanja stena (v dolžini 600 cm) je visoka 185 cm, vendar je od tega treba odšteti še približno 30 cm za tlake in strop. Na tej steni želiva zgraditi daljšo frčado, s čimer bi pridobila svetlobo ter višji strop ob zunanji steni tudi v prostoru, kjer je odtok (tu bi bilo najbolj primerno za kuhinjo).

Odgovor:

Darja Hughes, dipl. dizajnerka, tel. 03/810 11 08 (e-pošta: hughes.design@siol.net):

Veliko stvari ste našli, pa se je le našel prostor za vse. Kot lahko vidite, sem za nekaj centimetrov pomaknila steno v dnevni sobi, tako, da sem pridobila malo več prostora.

Začniva v kuhinji: ob notranjo steno sem postavila najprej pomivalni stroj, pomivalno korito, delovni pult in v kot hladilnik. Štedilnik je pod frčado, vgrajen v šank, kar je primerno tudi zaradi zračenja. Seveda ga morate primerno ločiti od ostale površine šanka, z zadnje strani pa naj bo obdelan z masko. Nad šankom predlagam kovinsko nadgradnjo.

Kamin sem postavila ob steber, in sicer tako, da je usmerjen proti sedežni garnituri, lahko ga seveda obrnete tudi neposredno v smeri proti balkonskim vratom. Ob zunanji steni v jedilnem kotu sem namestila tudi daljšo omarico (50 x 180), ki vam bo prav prišla za steklo in podobno.

V dnevnem prostoru sem, kot ste želeli, namestila veliko zofa in omarico za TV, za zofa, takoj ob vstopu v prostor, pa predlagam najprej malo večjo sobno rastlino, nato pa ožjo mizico, v višini najvišje stranice zofe, z obvezno namizno svetilko. To je za boljše počutje v tem prostoru. Sicer pa predlagam namizna svetila na več lokacijah, nad mizo pa obvezno visečo luč.