

Dnevna soba in jedilnica

Vprašanje:

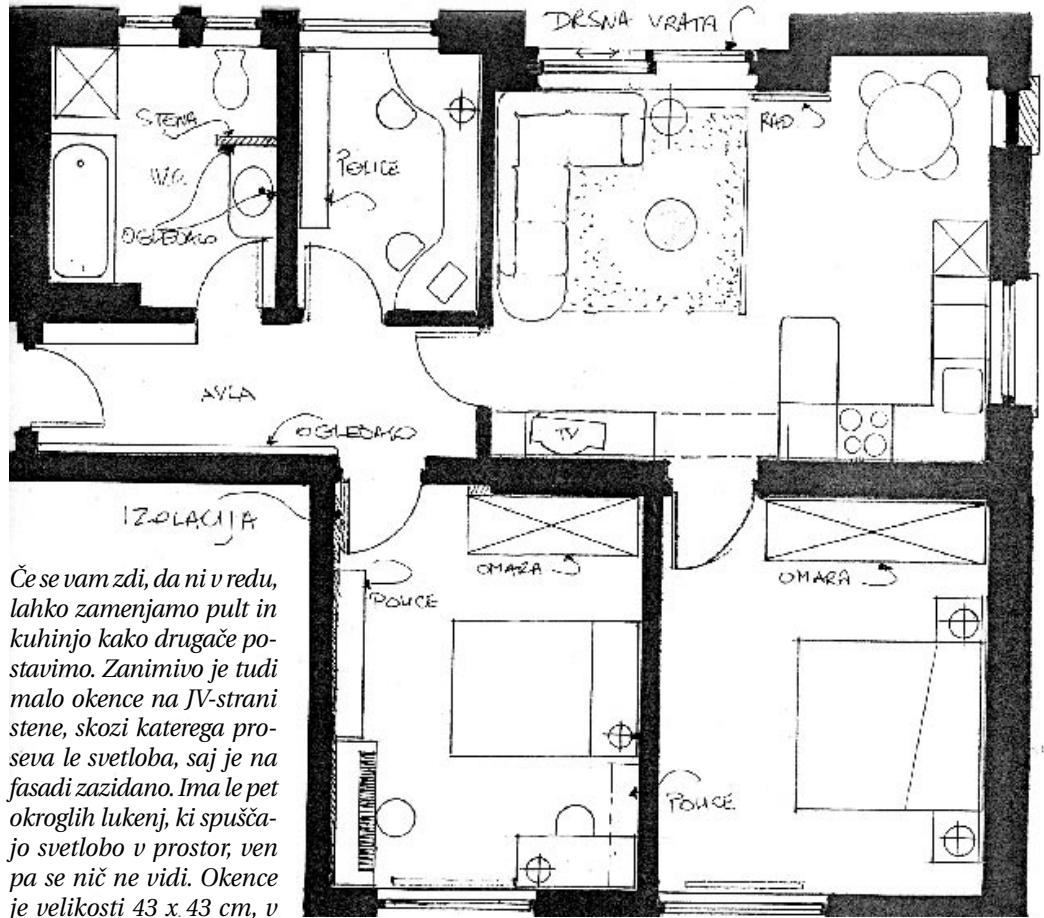
Ana Pavlovič:

Že kar nekaj časa sledim vaši rubriki »Arhitekt svetuje« in reči moram, da sem nad njo zelo navdušena. Iskrene čestitke arhitektki, ki ima čudovite zamisli pri opremitvi stanovanja. Posebno so mi všeč njene rešitve, ki jih utemelji s pogledi (pogled se vedno ustavi nad nečim lepim) tistega, ki v prostoru živi. Navdušenje nad rešitvami me je napeljalo, da se obračam tudi sama po nasvet k vam.

Pred kratkim smo kupili stanovanje, ki ga zdaj skoraj v celoti na novo opremljamo. Ugotovili smo, da je opremljanje večje površine kar velik zalogaj za nekoga, ki nima prakse na tem področju. Ogleđovanje pohištva in razmišljanje o tem, kaj bomo kam postavili, nas je kar malo zmedlo, zato bi bila vaša pomoč več kot dobrodošla. Iz starega stanovanja se moramo izseliti do konca februarja, zato smo nekoliko v zagati s časom in vas lepo prosim, da nam v tem kratkem času lahko svetujete.

Stanovanje je na južni strani bloka in ima čez cel dan sonce. Blok je bil zgrajen leta 1958, zato je v celoti zidan, pa tudi stene so dokaj debele.

Osrednji del stanovanja je prostor, v katerem bo kuhinja, jedilnica ali dnevna soba hkrati. Prostor ni tako velik, pa še vse stene so »prelukkijane« ali z vrati ali z okni. Prostor smo želeli imeti v toplih barvah, zato smo steno, ki meji na obe spalnici, pobarvali v intenzivno marelično oranžno barvo, druge stene pa v belo, ki smo ji dodali malo te barve, tako da so stene toplo bele in šele pri stiku s stropom vidimo, kakšne barve so. Prav tako so bele barve tudi vsa okna in vrata. Kjer smo predvideli kuhinjo, so po tleh keramične ploščice rjavo oranžne barve, drugod pa je star, vendar zelo dobro ohranjen bukov parket. Ne vem, ali je postavitev kuhinje v redu (razen štedilnika in korita, saj so tam vsi priključki in zračnik).



Če se vam zdi, da ni v redu, lahko zamenjamo pult in kuhinjo kako drugače postavimo. Zanimivo je tudi malo okence na JV-strani stene, skozi katerega prosveta le svetloba, saj je na fasadi zazidano. Ima le pet okroglih lukenj, ki spuščajo svetlobo v prostor, ven pa se nič ne vidi. Okence je velikosti 43 x 43 cm, v odprtini 60 x 55 cm in je na višini 147 cm od tal. Ne vemo točno, kaj bi z njim. Prav tako ne vemo, kam bi postavili mizo in kakšno ter kam bi umestili dnevni koteček s kavčem in televizorjem.

Naslednja težava so okna oziroma zaves. Okna so še originalna iz 50. let in so dvojna. Ker v tem prostoru ne želimo imeti kakšnih bohotnih, klasičnih zaves, sem si zaželela plise prosojna senčila. Vendar sem ugotovila, da verjetno kaj takega ne bo mogoče, ker so okna v visokem prtiličju, ki gleda naravnost na cesto. Kljub temu bi si namreč vsi želeli z zavesami nekako zagrniti odprto okno, da se ne bi videlo v stanovanje. Kaj predlagate? Iz tega bivalnega prostora vodijo vrata v hodnik, ki so skoraj v celoti steklena (prilagam skico).

Iz osrednjega prostora vodijo vrata v našo spalnico, ki je na zahodni strani bloka. Odločili

smo se, da spalnico pobarvamo v svetlo modro. V njej bi želeli postaviti vgradno garderobno omaro z osmimi vrati, ki naj bi segala od vrha do tal, saj bi radi izkoristili višino stene (280 cm). Vendar ne vemo, kam in kako bi jo postavili. Zanima me tudi, s kakšnim lesom in barvami bi kombinirali steno in pohištvo. V spalnici je po tleh parket, kot tudi drugod po stanovanju. Star bukov parket je zelo dobro ohranjen, saj so ga imeli pokritega vsi naši predhodniki. Tako ni bil še nikoli lakiran, in ko smo odstranili vse itisone, linoleje ipd., smo presenečeni ugotovili, da ga lahko ohranimo in uporabimo povsod.

Hčerkinja soba ima vhod s hodnika. Stara je 16 let. Odločila se je za pastelno zeleno barvo sten. Ima že omaro v barvi vanilje (mere 190 x 60) in pisalno mizo (58 x 110). Rada bi imela tudi večjo posteljo (140 ali 160). Poleg

tega imamo še težavo s pianinom (160 x 50). Čeprav smo do zdaj živeli v manjšem stanovanju, je imel pianino svoj prostor. Zdaj pa preprosto ne vemo, kam ga postaviti. Ali naj ga damo v hčerkinjo sobo (edina igra instrument) ali naj ga postavimo v kabinet? Dodatna težava v njeni sobi je severna stena, ki meji na sosednje stanovanje in je v celoti prevlečena s gips steno (rigips). Ne vemo, ali na takšno steno sploh lahko kaj obesimo oziroma pritrdimo ali mora ostati takšna, kot je. Kabinet naj bi bil predvsem študijska soba. Vanj bi radi postavili računalnik, mizo za delo

Vprašanja za rubriko
Arhitekt svetuje
pošiljajte na naslov

Priloga Moj dom, Dnevnik, d. d.,
Kopitarjeva 2 in 4, 1510 Ljubljana
ali na e-poštni naslov
domen.rant@dnevnik.si oz.
tomaz.bukovec@dnevnik.si.

in pisanje ter dva stola, saj bosta kdaj v kabinetu lahko kar dve osebi naenkrat (ena za računalnikom in ena za pisalno mizo). Zdi se nam, da bi dve pisalni mizi težko postavili v tak prostor. Poleg tega bi radi imeli čim več polic, saj imamo ogromno knjig. Kabinet in hodnik sta dva prostora, kjer čutimo največjo stisko, kako ju urediti, verjetno prav zato, ker sta majhna.

Stene hodnika smo pobarvali v nežno modro, prav tako vsa vrata. Prostor deluje belo in šele ob stiku stene in stropa vidimo, da je v modri barvi. Tla so iz bukovega lesa, vhodna vrata pa iz smrekovega. V hodniku bi radi imeli omare za čevlje, omaro za plašče (rajši bi imeli omaro kot pa odprte obešalnike) in veliko ogledalo (do tal). Ne vem, ali bo kaj takega izvedljivo. V hodniku je tudi omarica za varovalke 30 centimetrov desno od vrat na višini 164 centimetra (omarica 25 x 30 cm).

Ostane nam kopalnica, ki jo bomo obnovili nekoliko pozneje. Radi bi imeli kad, pa tudi tuš. Zdi se nam, da kadi, ki se zaprejo s steklenimi vrati, preveč zapirajo prostor, zato bi radi imeli tuš kabino posebej, če se le da. Če pa oboje ni mogoče, bi se odločili za neko možnost s kadjo. Na žalost bi moral biti v kopalnici tudi pralni stroj oziroma kotiček za pranje. Odrečemo se lahko bideju. Kjer smo na načrtu vrisali školjko, je tudi glavni odtok v kopalnici. Mislimo, da bi školjka ostala nekako na tem mestu, vse drugo pa je lahko postavljeno kjerkoli.



Darja Hughes

Odgovor:

Darja Hughes, dipl. dizajnerka, tel. 041/524 766 (e-pošta: hughes.design@siol.net):

Draga Ana Pavlovič, naj omenim, da je bila rešitev načrta vašega dnevnega prostora kar zahtevna naloga. Namreč, če dobro pogledate, so vsepovsod sama vrata, kar 3 na površini 12 m², pa še od-

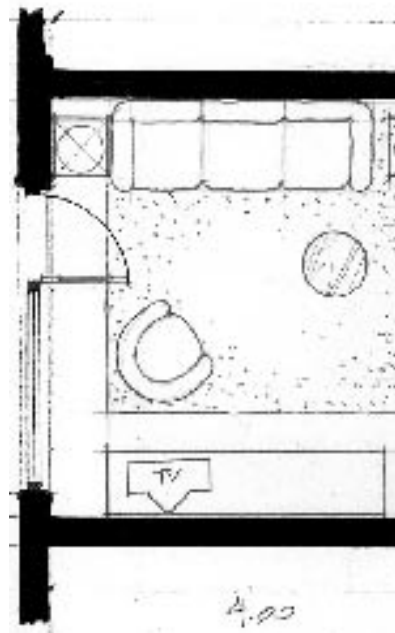
prtina za kuhinjo. To je v smislu funkcionalnega prostora kar ena mala katastrofa. Torej sem morala narediti nekaj ključnih sprememb. Najprej sem odstranila vaša obstoječa vrata na balkon in jih zamenjala z novimi, pomičnimi, ki se odpirajo na drugem koncu, torej proti kuhinji, ne pa v kot sobe. To bo verjetno povezano z rušenjem sedanje stene in prestavljanjem radiatorja v levo ali desno (odvisno od dovodne cevi), vendar ne vidim druge pametne rešitve. V idealnem primeru namestite pokončni radiator ob steno med jedilnico in dnevno sobo. Torej, kotna zofa, ki se zaključita talno svetilko.

Ker imate zelo veliko stisko s prostorom, sem namestila vgradne police po celi steni in tudi nad vrati iz dnevne sobe v spalnico. Pravzaprav se tako vrata v spalnico kar izgubijo. To je pomembno iz dveh razlogov. Prvič, zaradi boljšega izkoristka prostora in ker želim ustvariti neko »konkretno« steno nasproti sedežne garniture, da ne boste gledali v sama vrata.

Drugič, da boste imeli boljši občutek. Za boljšo predstavo o vgradnih policah prilagam sliko. Police torej potekajo po celi steni in ob vhodu v dnevno sobo iz predsobe sovpadajo z obliko obstoječega okvirja. Barva in material: naravni hrast, kot pod, ali barva sten.

Vaša sedanja postavitve kuhinje je malce nerodna. Predlagam, da se po zunanji steni kuhinja konča s hladilnikom, druge elemente pa prestavite tako, da boste dobili podaljšek v šank. Če sta kuhinja in dnevna soba v enem, je dobro, da sta med seboj vsaj malo ločeni. Za okno, ki ga omenjate v jedilnici in ki ne prepušča svetlobe, vam predlagam, da ga zazidate z notranje strani z mavčno steno. Vanj namestite vgradne lučke s steklenimi policami in vratci. Tako ste pridobili vgradno omarico za steklo in servis.

Spalnica je razvidna iz načrta, omara naj bo v svetlem lesu, kot tla; hčerkinja soba tudi, velikost njene postelje je 140 x 200 cm. Omara je takoj ob levi steni pri vhodu v sobo, pravokotno nad

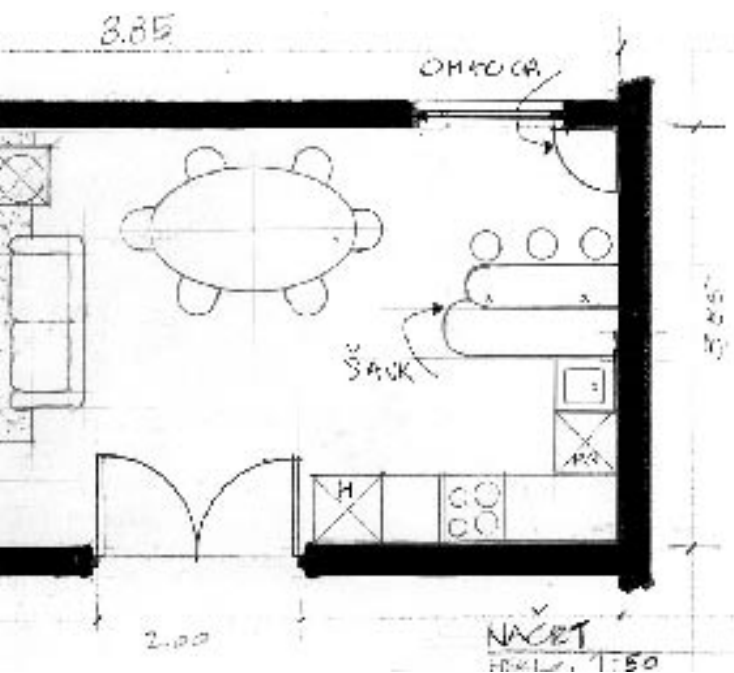


mizo pa sem namestila še stenske police do stropa. Pianino je ob obstoječi rigips steni. Ker je to stena med vami in sosedi, bi bilo pametno, da jo dodatno zvočno izolirate. Tudi sama sem pianistka, zato vem, kaj pomeni vsakodnevna vaja. Ker je ob tej steni še prostor, sem namestila dodatne police za knjige. Kabinet je razviden iz načrta, zaradi boljše funkcionalnosti pa predlagam eno samo delovno površino po celi dolžini stene, nasproti pa police za knjige.

V kopalnici ne bo prostora za vse, kar si želite, morali se boste zadovoljiti s kadjo in tušem v enem. Lahko vidite, da sem pred WC postavila steno iz siporeks opeke, in sicer vse do stropa, tako, da stranišča pravzaprav ne vidite, imate pa več prostora za umivalnik. Pralni stroj je v kotu pri oknu.

Lamelne zaveste so sicer v redu, le delujejo zelo komercialno, zato je bolje, če namesto teh na zunanji strani oken namestite prosojna tanka senčila (rolaje), ki prepuščajo svetlobo in omogočajo pogled ven, vendar se skozi v prostor ne vidi. Na notranji strani lahko potem uporabite samo stranske zavese iz neprosojnega materiala, ki omehčajo prehod med okni in stenami ter naredijo prostor prijaznejši.




Vprašanje:
Nataša iz okolice Ljubljane:

Spoštovani, smo petčlanska družina s tremi majhnimi otroki. Živimo v dvostanovanjski hiši na podeželju. Zaradi prostorske stiske si urejamo stanovanje v prvem nadstropju, kjer zdaj živijo stari starši.

Prosim vas za nasvet, kakšna postavitev elementov bi bila primerna za naš »glavni« prostor, to je kuhinja z jedilnico in dnevno sobo. Želim si kuhinjo z manjšim šankom, jedilnico z okroglo ali ovalno mizo, v dnevni sobi pa večjo sedežno garnituro in »nujne« omare. V upanju, da boste izbrali moj problem, se vam najlepše zahvaljujem in vas lepo pozdravljam.

Odgovor:

Darja Hughes, dipl. dizajnerka, tel. 041/524 766 (e-pošta: hughes.design@siol.net):

Draga Nataša z družino, imate dolg in ozek prostor, vendar vas lahko razveselim, da so pravokotne oblike bolj ugodne za razporeditev opreme kot kvadratne. Seveda je pomembno, da izkoristimo dolžino prostora.

Kuhinja je v desnem kotu, in sicer predlagam kot prvi element hladilnik, sledijo pa štedilnik, pomivalni stroj in pomivalno korito, kot je razvidno iz načrta.

Šank je narejen iz spodnje in zgornje plošče (tako, da je zgornja plošča nekoliko zamaknjena). S tem se vam pomnožijo odlagalne površine. V jedilnici sem v kotu namestila trikotno omarico za steklovino, pribor in podobno. Miza je lahko ovalna ali še boljše okrogla (120 cm), da bo čim več prehodnega prostora za vaše malčke in da prostor ne bo deloval natrpan s pohištvom.

Lahko vidite, da sem postavila zofi (3- in 2-sedežni) v zgornji kot sobe, omarico za televizor pa v spodnji. Ob zofah namestite tudi dve manjši mizici z namiznimi lučkami, da bo vzdušje v tem kotu bolj prijetna in zasebno. Ta pozicija sedežne garniture ustvarja ravnotežje celotnega prostora glede na jedilnico in kuhinjo, obenem pa centralni sedežni del postavi v središčno točko prostora, stran od vhodnih vrat. Viseča svetila lahko obdržite samo nad jedilno mizo in morda nad šankom (v tem primeru naj bodo to 3 luči). Omarica za televizor ne sme biti premajhna oziroma prekratka, saj morate zapolniti kar velik del stene, zato predlagam dolžino vsaj 200 cm.