

Spalnica, kopalnica in stanovanje

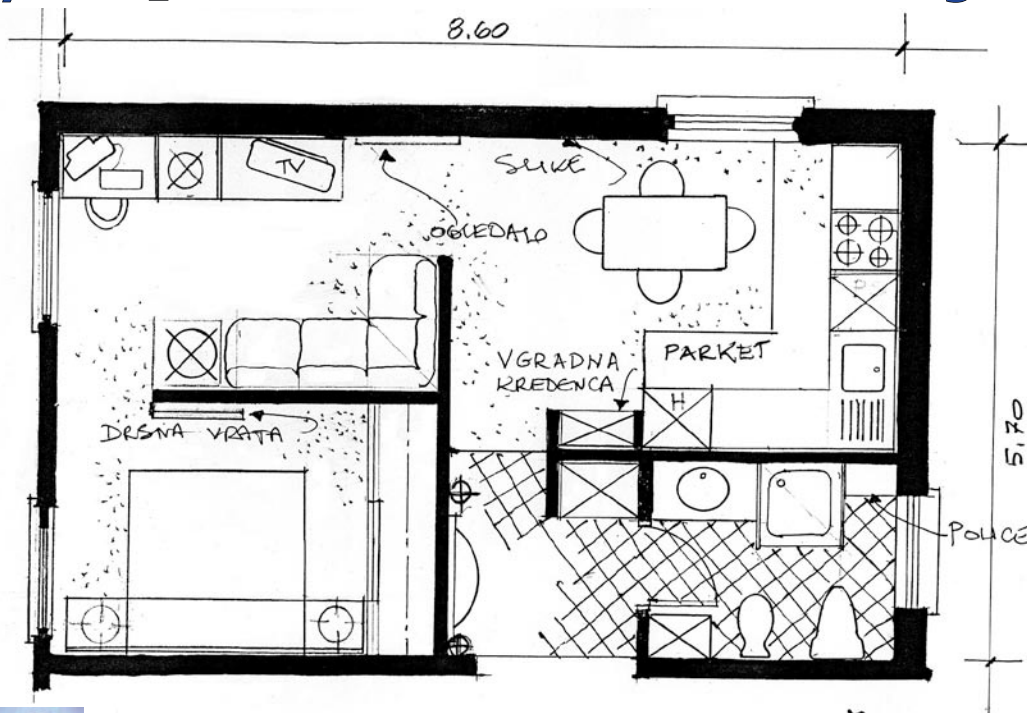
Vprašanje:

Marta iz Nove Gorice

Lepo pozdravljeni!

Revija Moj dom in vaša rubrika sta res vse pohvale vredna. Tudi kakšno vašo idejo smo že uporabili v praksi. Zato smo pri problemu, ki ga imamo, najprej pomislili na vas v upanju, da nam boste pomagali.

Živimo v dvostanovanjski hiši. V spodnjih prostorih bi radi polovico prostora uredili v prijetno stanovanje za sina in njegovo dekle, pozneje pa za naju z možem. Prostor je, po naši oceni, premajhen za vse, kar bi radi imeli v njem. Po drugi strani pa bi bilo škoda vsakega centimetra neizkoriščene površine. Kopalnica je že postavljena, inštalacij ne bi prestavljali, ne branimo pa se idej za drugačno postavitev kopalniških elementov. V preostalem prostoru bi radi uredili kuhinjo z jedilno mizo za štiri osebe, dnevni prostor z najnujnejšimi, lahko tudi nizkimi omaricami, spalnico, če se le da kabinet ali manjšo sobo ali pa vsaj kotiček za pisalno mizo z računalnikom. Predelne stene bomo zidali ali postavili montažne. Ker se nam zdi, da je v prostoru premalo oken, dopuščamo tudi možnost zamenjave sedanjih vhodnih vrat z oknom, nov vhod pa bi postavili namesto okna na zahodni steni, če bi tako imeli boljše rešitev. Če bo spalnica ena, bi morala biti toliko velika, da se vanjo lahko postavi tudi otroška posteljica. Kuhinja je lahko manjša, velikega hladilnika ne potrebujemo. Pomivalno korito bo moralo biti na mestu, kjer je odtok. Na vzhodni notranji steni bi vgradili notranja vrata za prehod v skupno shrambo. Po tleh imamo ploščice (granitogres). V spalnem in dnevnem prostoru bi čezenj položili kakšen lesen pod (laminat), za kuhinjo pa ne vemo, kaj bi. Vse ostalo prepuščamo vam. Mladim ugaja modernejši slog. Za odgovor se zahvaljujemo in vam želimo še veliko dobrih idej.



Darja Hughes

Odgovor:

Darja Hughes, dipl. arh. in-ter., tel. 041/524 766 (e-pošta: hughes.design@siol.net):

Obstoječe instalacije in lokacija kopalnice bolj ali manj odločajo o razporeditvi ostalih prostorov, zato smo pač naredila to, kar je bilo pod danimi pogoji mogoče. Predsoba je kar najbolj izkoriščena z vgradno omaro in majhno polkrožno mizico ob levi steni, (glej stenski svetilki), tako da ima prostor tudi nekaj estetskega, ne samo izključno uporabnega. V kuhinji sem najprej namestila kredenco za steklo in pribor, ki pa naj bo vgradna. To pomeni, da nima nobenega posebnega pohištvenega stila, temveč je vizualno del stene v kombinaciji s steklom. Za to potezo sem se odločila, ker je v tako neposredni bližini hladilnika in ostalega kuhinjskega sklopa in tudi edina estetsko sprejemljiva rešitev. Dnevna soba je nekoliko ločena od kuhinjsko-jedilnega dela, to pa predvsem zato, ker bi z odstranitvijo pregrade ustvarili dolg hodnik, zaradi česar prostor ne bi bil več prijeten. Računalniški kot je slogovno in barvno nadaljevanje

nizke in svetle omarice za televizor in knjige. Končni del sedežne garniture je obvezno zaključen z nizko mizico in svetilko.

Dnevni prostor se bo optično povečal, če boste na steno takoj ob koncu omarice za televizor pritrdili veliko ogledalo in v nadaljevanju stene še sklop simetrično nameščenih umetniških slik. Tako boste poudarili širino sobe. Prehod med dnevno sobo in jedilnico je širok 120 cm.

Spalnica je ločena od dnevnice s drsnimi vrati, vzdolž desne stene pa je vgradna omarita od stropa, prav tako z drsnimi vrati. Prostor bo deloval večji, če bodo tla po celi površini (razen kopalnice) enotna. Lepo pozdravljeni!

Vprašanje:

Ida Henigman, Dolenjske toplice
Spoštovana ga. arhitektka!

Vljudno vas prosim za nasvet in načrt, ki bi bil zame najugodnejši, kar najbolj uporaben in cenovno zanimiv. Rada bi namreč preuredila kopalnico, v kateri imam za zdaj samo kopalno kad, bide, lijak in tudi pralni stroj. Ker sem starejša, bi rada imela kabino za pranje in morda manjšo kopalno kad; v tem primeru pa bi se odrekla bideju. Obvezna naj bi bila kopalna omarica z ogledalom ali stenska omarica. Še

NAČRT

—MERILO: 1:50.

najprej bi rada v tem prostoru imela pralni stroj.

Pri preureditvi bi najbrž morala zamenjati vso vodno in električno inštalacijo. Kopalnica nima zračnika. Gradili smo jo brez pravih mojstrov, v hišo smo se vselili leta 1970. Vse površno delo zidarja se nam zdaj zelo maščuje. Z mojstri si ne upam dogovoriti, dokler vsaj malo ne izvem, kaj se da narediti. Približno bi rada vedela za najugodnejši raspored po vašem strokovnem mnenju, za kate-rega se vam že unaprej zahvaljujem.



Darja Hughes

Odgovor:

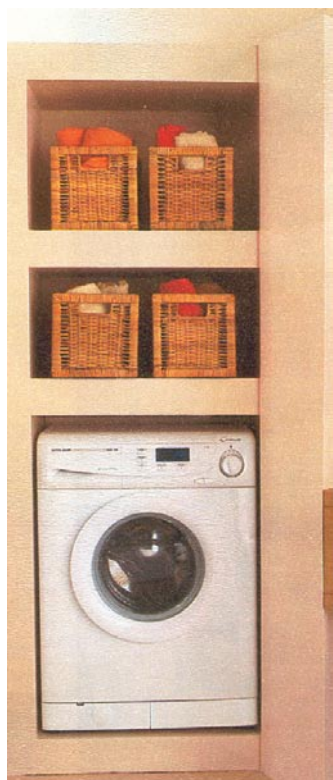
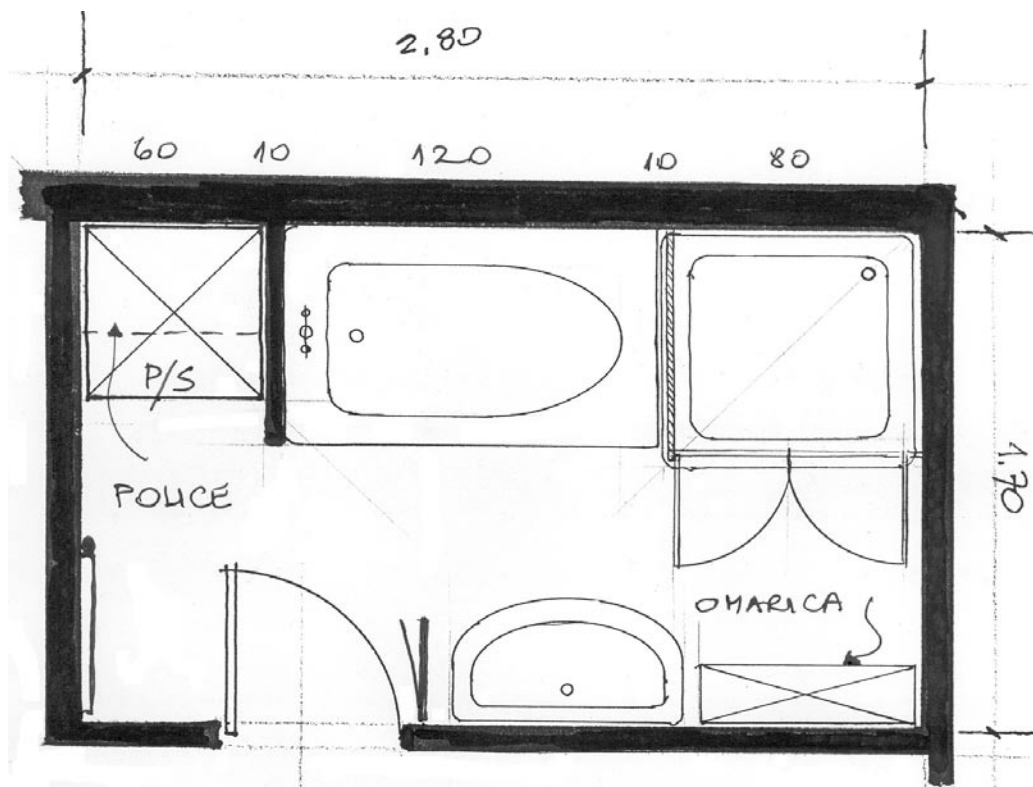
Darja Hughes, dipl. arh. in-ter., tel. 041/524 766 (e-pošta: hughes.design@siol.net):

Draga gospa Ida, kar dolgo ste morali čakati na tale odgovor. Upam, da medtem kopalnice še niste obnovili. Najprej se bova pogovorili o zračniku in vodovodnih ceveh. Svetujem vam, da svinčene cevi zamenjate tudi zračnik. Seveda vam ne morem svetovati, kako ga izpeljate, ker vaše kopalnice ne poznam.

Vprašanja za rubriko
Arhitekt svetuje
pošiljajte na naslov

Priloga Moj dom, Dnevnik, d. d.,
Kopitarjeva 2 in 4, 1510 Ljubljana
ali na e-poštni naslov
domen.rant@dnevnik.si.

Razporeditev kopalnice je razvidna iz načrta, ki ga prilagam, priporočam pa ploščice po vsej površini sten. Odločila sem se za kad s sedežem v velikosti do 120 cm (Kolpa-san, model Cavatina) ter za tuš 80 x 8 cm. Sicer bi bila zelo lepa kombinacija tuša in kadi, vendar je vstopanje v kad lahko težavno, predvsem za starejše osebe. Prav zaradi tega sem ta dva elementa med seboj ločila. Med pralnim strojem in kopalno kadjo sem vam



namestila steno, nad strojem pa imate police vse do stropa. Nasproti kabine za tuš sem namestila ozko omarico, ogledalo pa predlagam nad umivalnikom čez celo steno. Lepo pozdravljeni!

Vprašanje:

Ivana Markovič

Ivana Markovič iz Polja

Pozdravljeni!

Redno prebiram vašo revijo. Ideje in

predlogi, ki jih posredujete bralcem, so zelo zanimivi. Živimo v vrstni hiši in čas je, da po 28 letih kaj spremenimo. Imamo dve vprašanji:

1. V hiši imamo od kleti do podstrehe 48 stopnic, ki so pokrite s podolitom (vzorec marmorja). Po vseh teh letih je postal podolit rumenkast, pa tudi čas je, da se stopnišče obnovi. Svetujte nam, kako in s čim bi jih po novem prekrili. Ker je stopnišče v sredini in nima zunanje svetlobe, bi bili

veseli, če bi delovalo toplo, svetlo in ne bi bilo treba preveč posegati v prostor.

2. Nova spalnica. Spalnica je obrnje-



Veliki majski popust bralcem priloge Moj dom ob nakupu ionizatorja feng-shui

Za vse tiste, ki se do danes še niste odločili za nakup ionizatorja, je zdaj skrajni čas za ta korak iz več razlogov:

Prvi je nedvomno potreba po ionizaciji v vsakem bivalnem prostoru, saj kronično primanjkuje negativnih ionov, ki omogočajo najboljše pogoje bivanja: popolnoma čist zrak, prijetno in umirjeno počutje. Obenem lajšajo težave alergikom,

astmatikom, ljudem z visokim krvnim tlakom in tistim, ki imajo težave s ščitnico in slabimi živci.

Drugi razlog je ta, da prihaja čas uporabe klimatskih naprav, ki dodatno osiromašijo zrak, zato mora biti ob njih nameščen ionizator. Poskrbi za odstranitev lebdečega prahu in ostale umazanije, ki se dviguje zaradi pihanja zraka

iz ventilatorja klime. Zrak obogati z negativnimi ioni, da se ne more več dvigniti.

Tretji razlog je izjemen popust, ki ga ponuja slovenski proizvajalec Potencial d.o.o. bralcem priloge Moj dom v maju, in to kar za 20%. Popust velja do konca maja. Ionizator vam lahko dostavimo prek kurirska službe ali pa ga prevzamete na Slomškovi 25 v Ljubljani. Pohitite!

SLOVENSKI PROIZVOD

IONIZATOR
za odpravo bakterij, vonja, za boljše spanje in počutje

FENG - SHUI

20% popusta v maju

Potencial d.o.o., Slomškova 25, Ljubljana
tel. 01/439-69-80, 041/750-367
www.potencial.si

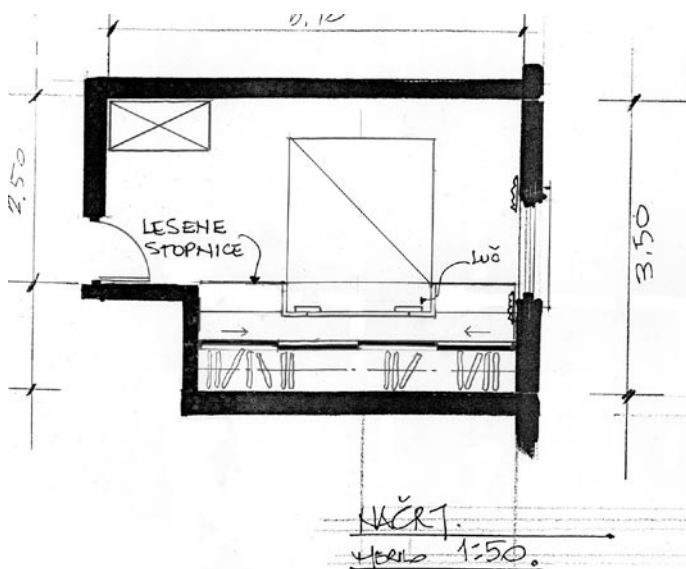
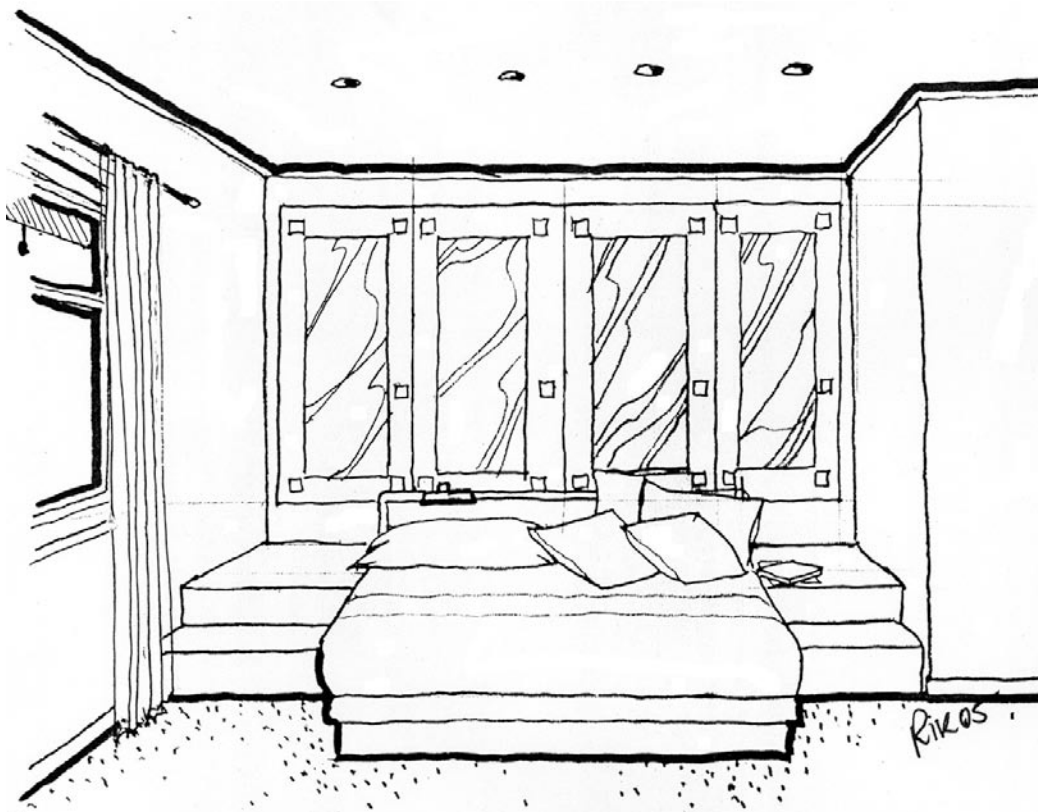
na na severno stran in meri 18 m². Želimo posteljo z velikostjo 180 x 200 cm in veliko garderobnih omar; ker prostora ni nikoli dovolj. Na tleh je položen parket, barve javorja. Kakšne naj bodo stene, zavesa, elementi in razvrstitev? V pričakovanju nasveta in dobre ideje se vam zahvaljujem.



Darja Hughes

Odgovor:
Darja Hughes, dipl. arh. inter., tel. 041/524 766 (e-pošta: hughes.design@siol.net):

Pošiljam vam načrt in skico za spalnico, kot ste želeli. Zaradi specifične oblike prostora sem se odločila, da izkoristim zadnjo steno in jo prekrijem z vgradno omaro. Opazili boste, da je omara (60 cm globine), ki se razteza po vsej steni, dvignjena od tal za dve stopnici iz lesa. Tako postane uporabna celotna zadnja površina



stene. Stopnici merita v višino 12 cm, prva v širino 20 cm, druga pa 25–30 cm in je hkrati uporabna kot podest.

Prva stopnica tako prevzame tudi vlogo nočne omarice. Če želite, se lahko navpični deli stopnic odpirajo (kot omarice). Luči sem vam namestila ob vzglavje postelje, ki zaradi varnosti sega vsaj 30 cm čez rob lesenega podesta.

Omara je torej nameščena po celotni dolžni zadnje stene in ima pomična vrata levo in desno. Vratna polnila so iz mlečnega stekla v lesnih okvirjih, tako da soba ne bo delovala preveč škatlasto. Na stropu nad omaro vam priporočam tudi vgradne halogenske luči (na vsakih 80 cm). S tako namestitvijo

imate med vznožjem postelje in steno še približno 60 cm prostora. V levem kotu sem vam namestila še en nižji predalnik ali kredenco.

Zavesa segajo lahko do tal, predlagam stranske, neprosojne, po želji lahko dodate tudi dodatno senčilo iz naravnega materiala. Ker ne vem, kakšne barve so vam všeč, bom izbrala po svoje: predlagam pobito opečno, z zavesami v barvi obstoječega parketa.

Glede stopnic na hodniku: zelo dobro se obnese tekstilna iglana obloga (Kemosplast 03-574-3001), nekaj v naravni barvi, brez vzorcev, v enakem odtenku pa potem prebarvajte tudi stene in strop, tako da bo prostor barvno enoten in bo deloval večji in svetlejši.

En klic do popusta in Renault Kangooja

EN KLIC DO

090 93 98 80

www.telekom.si

Cena klica na številko 090 93 98 80 iz omrežja Telekoma Slovenije je 112 tolarjev (DDV vključen).
 Cena klica iz mobilnega omrežja določa mobilni operater.

