

Stopnice, predelna stena in večsobno stanovanje

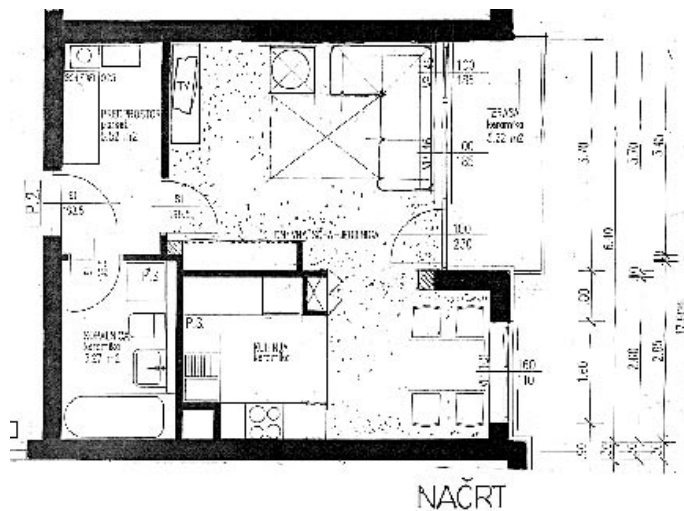
Vprašanje:

Andrej Krim, Ljubljana:

Pošiljam vam tloris dvosobnega stanovanja v novogradnji, ki je tik pred prevzemom. Objekt gleda na jugu na Golovec in na dolensko progo (balkon), na severu je Povšetova. Vhod je iz dolgega in svetlega hodnika. Načeloma sem z razporeditvijo prostorov še kar zadovoljen in nisem pristaš kakšnih naknadnih posegov v prostor. Malce me moti edino stena, ki je v spalnici in ločuje prostor med spalnico in garderobnimi omarami. Ali imate kakšno idejo, kako to steno uporabiti ali pa kar »izničiti«. Skratka, potrebujem par predlogov, kako to stanovanje narediti čim bolj praktično za bivanje oziroma da bo čim bolj funkcionalno urejeno, po možnosti s čim manj radikalnimi posegi v prostor.

zamisliti, da bi se v stanovanje videlo s hodnika. Ker tega ne morem spremeniti, vam svetujem, da namestite v ta okna peskana stekla ali nalepko na zunanje okno, v notranje pa vitraž, tako, da bo pogled na hodnik/kuhinjo popolnoma zakrit z obeh strani. Med obe stekli namestite rumeno neonsko svetlobo, ki vitraž (podnevi) osvetljuje od zadaj, v kuhinji pa boste dobili občutek dodatne dnevne svetlobe. Takšen poseg bo iz zelo ponesečene osnovne situacije ustvaril zelo pozitivno in estetsko sprejemljivo središčno točko vaše kuhinje. Želim in upam, da bo to rešitev prebral še kdo, ki je kupil stanovanje v tej stavbi.

Pravilno razmišljate glede kuhinjskega šanka. Predlagam nekoliko daljšo in malce zaokroženo obliko, ki bolj definira kuhinjski prostor, pa tudi po ravnotežju je skladnejši. Na vsak način pa ta vaš šank potrebuje nadgradnjo. To je obvezno iz več razlogov. Prvič, ker je vaš celoten prostor (kot ugotavljate sami) zelo dolg in ozek in ga je treba nekako vizualno razbiti. Drugič pa zato, da se pogled iz dnevne sobe in jedilnice ustavi pred kuhinjo, sicer imamo preveč središčnih točk in to človeka zmede. Ta nadgradnja pa



NAČRT

naj bo lahka – torej ne masivna. Predlagam samo kakšno polico v kombinaciji s kovino. Polica naj ne ostane prazna. Kamin v jedilnici je logičen zaključek, ker imate na tem mestu dimnik. Zato bi bila to res najbolj elegantna rešitev, pa čeprav bi bil kaminski vložek samo električen. Če nimate te možnosti, predlagam višjo vitrino (za kozarce in jedilni pribor), ki pa naj bo slogovno usklajena z jedilno mizo. V samem dnevnem delu nimam drugih sprememb, razen tega, da sem uporabila kotno zofo, ki je primernejša in zavzame manj prostora. Predlagam jo tudi zato, ker je prostor tako dolg in bi bil sicer prazen kot polnoma neizkoriščen. V jedilnici in dnevnem prostoru predlagam dve ločeni preprogi, ki bosta sicer dolg prostor razdelila na dve zaključeni celoti, obenem pa bo vzdušje prijaznejše. Za slog vgradne omare v dnevni sobi si oglejte barvno sliko, ki jo prilagam.

ka, tel. 03/810 11 08 (e-pošta: hughes.design@siol.net):

Spoštovani Zvone Breznik, hvala za čestitke in lepe želje naši rubriki. Od vsega me zares najbolj veseli, da lahko ljudem resnično pomagam k boljšemu počutju in razumevanju udobja.

Vaša kopija načrta je nekoliko pomanjkljiva, saj je zadnjih nekaj centimetrov po dolžini izbrisanih. Bom vseeno poskusila. Kopalnice in predsobe ni treba spreminjati, predlagam pa celo steno v ogledalu v predsobi, nasproti omare. To bo občutno povečalo prostor.

Takoj za vrata v dnevni sobi sem namestila vgradno omaro v globini 50 x 200 centimetrov (garderoba), ki je nujno potrebna in za katero v stanovanju sicer ni nikjer prostora. Stena, ki trenutno ločuje kuhinjo in dnevno sobo je tako ali tako neuporabna, zato je ta pozicija idealna. V skrajnem primeru lahko vrata v dnevni sobi celo malo pomaknete proti sredini. Vrata vgradne omare so pomična v levo in desno. Predlagam pa, da je omara nevtralne barve, kombinacija mat stekla in ivernih plošč z melaminsko folijo. Stranska stena je narejena iz sipreksa in je v barvi stene. Tako v prostoru ne bo dominirala. Spet sem se odločila za kotno – raztegljivo zofo, ki je v majhnih stanovanjih moja preferenca, saj je funkcionalnejša in zapolni mrtve kote. Regal za televizijo je v svetli barvi, nizek.

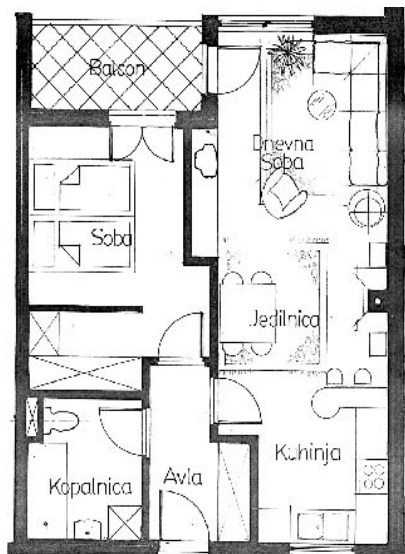
V jedilnici sem podaljšala konec stene za približno 25 centimetrov (za vrata na balkon), to pa zato, ker je prehod prevelik in se v jedilnem



Odgovor:

Darja Hughes, dipl. dizajnerka, tel. 03/810 11 08 (e-pošta: hughes.design@siol.net):

Spoštovani Andrej, vidim, da veliko razmišljate o svojem novem stanovanju ter pretehtavate različne možnosti – in prav je tako. Poskušala vam bom rešiti tisto, kar menim, da je najpomembnejše in kar bo tudi zelo dobro vplivalo na vaše počutje. Najprej poglejva kuhinjsko okno. Če vprašate mene – velika napaka projektanta. Ne razumem, kako lahko (edino) okno gleda na hodnik? Predvsem si ne morem



NAČRT

Vprašanje:

Zvone Breznik, Maribor

Vse najlepše o reviji MOJ DOM in o vaši rubriki. Prosim za vaš predlog ureditve enosobnega stanovanja v večsobnega (manjka spalni prostor). Stanovanje je v fazi izgradnje, kar pomeni, da je mogoče vmesne stene (kopalnica, kuhinjska niša) prilagoditi.

Odgovor:

Darja Hughes, dipl. dizajnerka

Vprašanja za rubriko Arhitekt svetuje pošiljajte na naslov

Priloga Moj dom, Dnevnik, d. d.,
Kopitarjeva 2 in 4, 1510 Ljubljana
ali na e-poštni naslov

domen.rant@dnevnik.si oz. tomaz.bukovec@dnevnik.si.

kotu ne bi dobro počutili. Če vam slogovno ustreza, lahko to storite tudi z dodatkom okrasnega stebra. Prav tako sem izkoristila prostor ob hladilniku in ga ogradila (siporeks), tako da elementov pravzaprav ne vidite, prostor je še vedno odprt. Sprednji del vitrine (ki ga vidite iz jedilnice) je zastekljen v zgornji polovici (spodaj lesena vratna polnila) in ga uporabite za shrambo (kozarci, steklovina, pribor in podobno), saj sicer nimate nikjer prostora za takšen kos pohištva. To je pomembno tudi zato, da se pogled iz jedilnice ustavi pred kuhinjo. Opazili boste, da sem ustrezno podaljšala tudi pult na drugi strani (ob štedilniku), tako da imate več delovne površine, talna površina kuhinje pa je za kakšen kvadratni meter povečana.

Če razmišljate o tepihu, potem predlagam eno samo talno oblogo po celi površini jedilnice in dnevne sobe, v nevtralni svetli barvi, z rahlim meliranim vzorcem po celi površini. To bo prostor občutno povečalo.

Vprašanje:

Andrej Šajer, Ljubljana:

Pravkar sva si s punco uredila

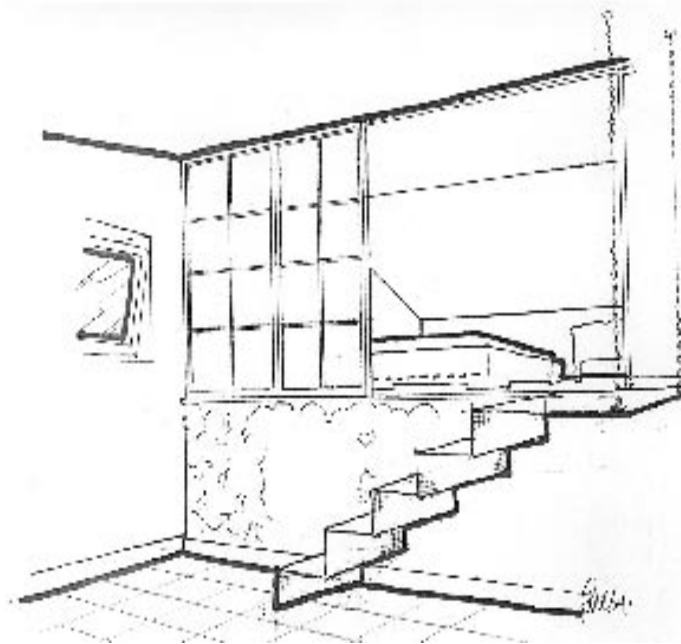
mansardo. Manjkajo nama samo stopnice, da bi lažje prišla do spalnice. Nikakor se ne moreva dogovoriti, kje naj bi bile oziroma kakšne naj bi bile. Zasedale naj bi čim manj prostora. Spalnica je 104 centimetre višje kot dnevna soba.

Odgovor:

Darja Hughes, dipl. dizajnerka, tel. 03/810 11 08 (e-pošta: hughes.design@siol.net):

Imate zanimivo situacijo in ker ste že začeli v japonskem slogu, sem tako tudi nadaljevala. Torej, predlagam zelo enostavne stopnice (širina 60 centimetrov) iz perforirane kovine (rdeče), pritrjene na strop z (rdečo) verigo, delno pa tudi v stransko steno. Tako stopnice ne bodo delovale pretežno, pa tudi barvno ne bodo posegale v kompozicijo izbranega motiva, saj so v narisu stene opazne samo kot tanek obris stopničaste pločevine.

Ker po sliki opažam, da je spalnica popolnoma odprta, predlagam, da jo delno zakrijete, in sicer z dvema ločenima pomičnima stenama (2 x 60) z lesenimi okvirji in peskanim steklom. Razlogov za to je več. Prvič, to omogoča delno zavetje, a še vedno odprt prostor.



Drugič, ker je podest spalnice trenutno zelo dominanten element v prostoru, ki zahteva veliko pozornosti in bi se moral tam pogled ustaviti. Velika odprtina nad steno pa to preprečuje, saj pogled potuje dalje in tako negira

dominanco podesta. Rezultat se kaže v neuravnovešenosti v prostoru. Videz celotnega stanovanja bo s tem bolj dovršen. Lahko vam zagotovim, da bo ta poseg pripomogel tudi k precej boljši energiji v vašem spalnem delu.