

# Vse za opremo prostorov

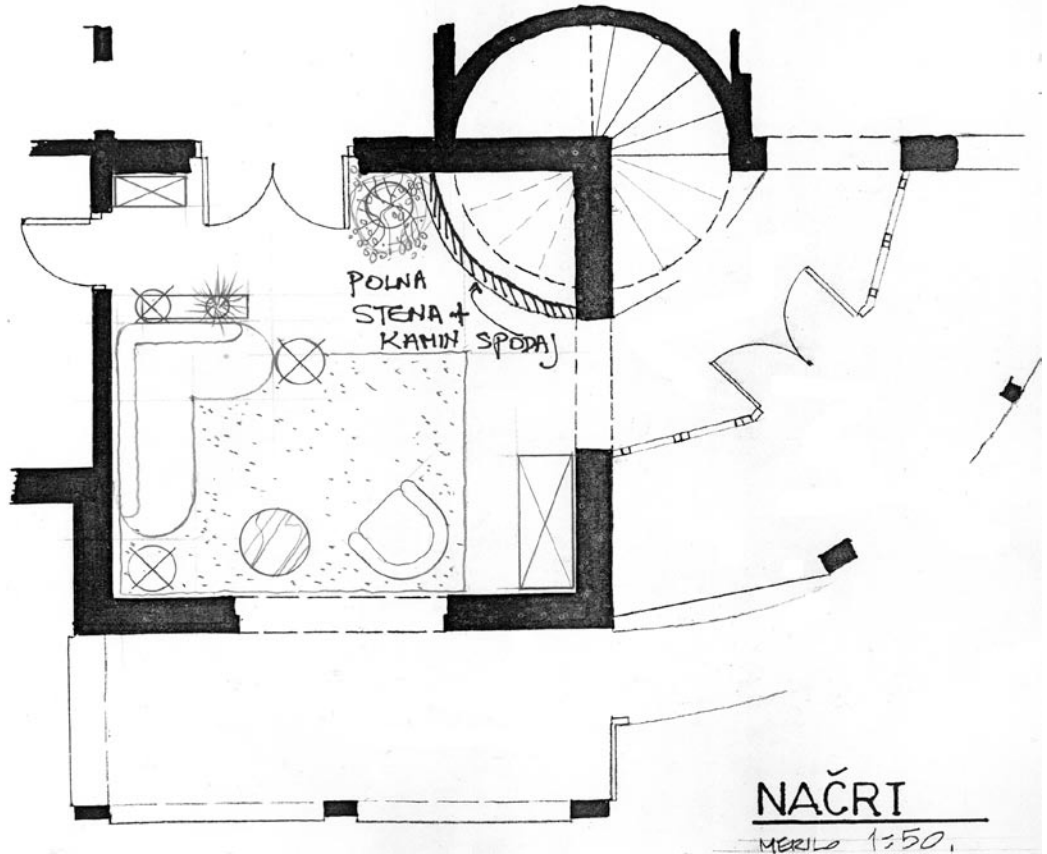
**Vprašanje:**

**Majda Barič, Sežana**

Spoštovana gospa Hughes, Na podeželju imamo novogradnjo, ki bi jo želeli kar najlepše pripraviti za prijetno bivanje, zato z mojem rada prebirava članke v Mojem domu, vsakokrat pa najprej pobrskava po vaših idejah, saj znate svetovati tudi v navidez nerešljivih situacijah.

V nasprotju s stanovalci, ki imajo na razpolago zelo malo prostora in poskušajo v tesnih okvirih ustvariti pogoje za normalno družinsko življenje, nas naša nova hiša razveseljuje z udobnimi in svetlimi prostori, kljub temu pa si v trenutni fazi gradnje (ometane stene in izdelani estrihi brez notranjih vrat in dokončanih tlakov) nekako ne znamo zamisliti, kako bi dnevno sobo (obrnjena je na jug) uredili v prijeten in varen bivanjski kotiček. Kot je razvidno iz skice, je dnevna soba povezana z jedilnim prostorom z odprtim polkrožnim zasteklenim preходом, iz nje pa je tudi dostop do kabineta, vhodnega prostora ter do balkona skozi panoramska drsna vrata. Zaradi obilice prehodov daje dnevna soba tako vtis »prostora na prepihu«, zato vas prosim, da nam svetujete, kako naj jo uredimo tako, da se bomo v njej lepo počutili.

Krožno stopnišče sega tudi v dnevno sobo, vendar šele na višini 185 cm na vzhodni steni, od koder se v loku spušča do višine 118 cm na steni, ki ločuje dnevno sobo od kuhinje oziroma vhodnega prostora. Pod stopniščnim obokom je bil prvotno predviden kamin, vendar smo se mu odrekli, ker bomo za dodatno ogrevanje verjetno poskrbeli v kletnih prostorih. Priključki za elektriko so tako na tej steni kot tudi na steni, ki ločuje dnevno sobo do kabineta. Imamo tudi sto let star klavir (mere 150 x 160 x 100 cm), ki bi ga želeli obdržati, ne vemo pa, ali bi ga pustili v dnevni sobi, kjer ima trenutno mesto, ali bi ga prestavili v jedilni prostor, ki je tudi precej velik in udoben. Dnevna soba ima za strop leseno ostrešje (višina zunanje stene bo



po končani izolaciji okoli 250 cm, notranje pa okoli 350 cm). Ostrešje nameravajo izolirati in špirovce podložiti ter umesne prostore pokriti z mavčnimi ploščami, ne nameravamo pa stropa zniževati. Plastična okna in panoramske stene so v obojestranski imitaciji zlatega hrasta. Za tlake je bil prvotno predviden cotto, vendar se vedno bolj nagibamo k parketu v dnevni sobi, za kuhinjo, jedilni prostor in prehode pa bi uporabili keramiko oziroma granitogres. Všeč so nam klasične linije in barve, ker je hiša na podeželju, bi mogoče uporabili kak rustikalni kos pohištva, ki bi delal družbo staremu klavirju, vendar si take ureditve v večjem obsegu finančno ne moremo privoščiti. Tudi sicer teh dveh prostorov ne bi obremenjevali z večjimi kosi pohištva, saj imamo v hiši dovolj drugih prostorov za shranjevanje. Prosim vas tudi, da nam svetujete barvo ostrešnih tramov in tlakov ter vrsto parketa, ki bi se barvno skladal z obstoječimi okni in vrati. Upam, da vam bo reševanje na-

šega vprašanja v zabavo in užitek. Za odgovor se vam vnaprej najlepše zahvaljujem.



**Darja Hughes**

**Odgovor:**

**Darja Hughes, dipl. arh. inter., tel. 041/524 766 (e-pošta: hughes.design@siol.net):**

Kot pravite, se trenutno počutite kot »na prepihu«, to pa zato, ker je vaša dnevna soba po sami razporeditvi sten, stopnic in prehodov, bolj podobna avli, ali recepciji kot dnevnemu prostoru. Včasih si močno želim, da bi spoznala ustvarjalca takega prostora in bi ga prosila za analizo notranje atmosfere. (ki bi bila na podlagi takega projekta zelo vprašljiva) Pri načrtovanju dnevne sobe je v prvi vrsti pomembno, da imamo v mislih kotičke udobnosti, ki so podprti z nekakšnim konkretnim ozadnim elementom – kot je to stena, po drugi strani pa je zelo važno, kam je ta sedežna garnitura

usmerjena. Če je glavna fokusna točka takega prostora stopnišče, ali izhod v drugo sobo, potem se nam lahko zgodi, da na koncu po občutenju prostora to ne bo dnevna soba, temveč, kot že rečeno, avla. Tako nekako si jaz predstavljam vaš prostor. Zato boste pogrešali tisto, kar v nekem prostoru označimo pod »domače udobje«.

Moti me opis vašega stopnišča – na žalost nimam slik, da bi videla, kako v resnici izgleda. Pravite, da je to polkrožni zasteklen prostor. Ne morem si zamisliti, zakaj. Seveda, zato, da je v stopnišču več svetlobe. To je sicer pozitivno, a ne nujno potrebno, s to potezo pa ste dnevni prostor še bolj razvrednotili. Stekloeno stopnišče namreč vleče vso pozornost nase in je

**Vprašanja za rubriko Arhitekt svetuje pošiljajte na naslov**

Priloga Moj dom, Dnevnik, d. d., Kopitarjeva 2 in 4, 1510 Ljubljana ali na e-poštni naslov domen.rant@dnevnik.si

vprašljivo glede stilske povezave z ostalim okoljem. Na vašem mestu bi jaz obnovila kamin, ki je bil prvotno tam tudi načrtovan. Zgornji del stopnišča pa bi preoblekla v polno, torej tako, da bo iz dnevne sobe viden samo kot okrogla stena. Tako fokus postane kamin, ogenj pa je, kot veste, v vsakem prostoru zelo dobrodošel.

Kot lahko vidite, sem pred sedežno garnituro postavila ozko in amlo višjo mizico, ki nekako simulira pregrado med prehodnim prostorom in mestom udobja. Sem postavite namizne svetilke in sezonske šopke. Ne pozabite na talno svetilko v kotnem delu sedežne garniture in manjšo mizico na drugem koncu. Vse to bo v dnevni sobi dodalo k občutenju udobja. V skrajnem levem kotu imate celo prostor za nižjo komodo, ki naj bo nadgrajena z ogledalom ali sliko.

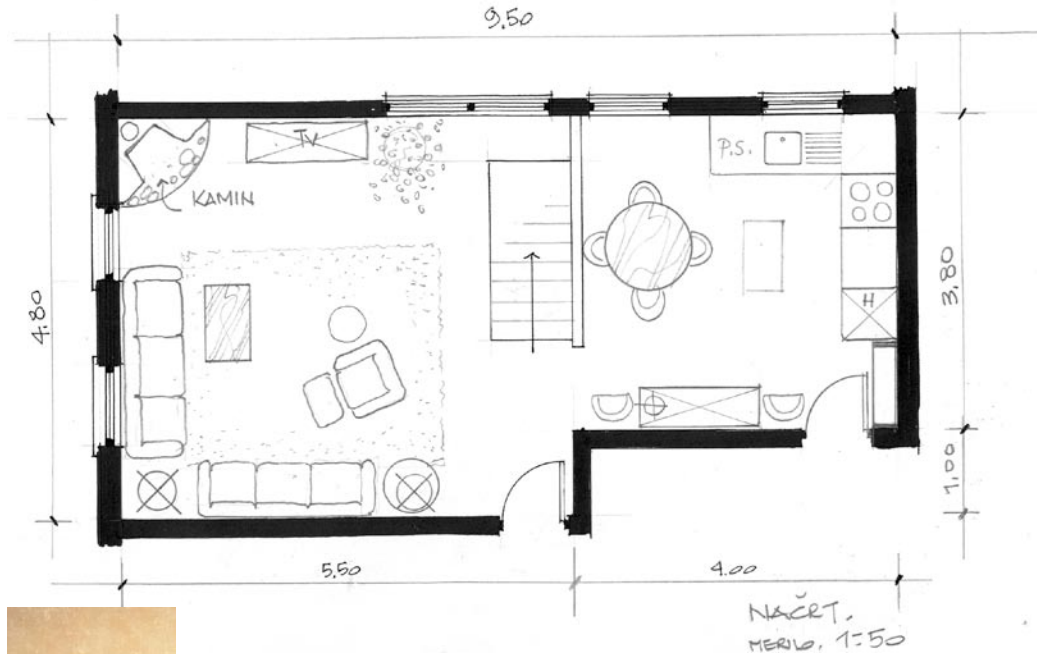
Omarica za TV naj bo nižja, tako da ne bo preglasila kamina.

**Vprešanje:**

**Janez iz Cerknice**

*Spoštovani!*

*V vaši rubriki sem že večkrat zasledil zanimive ideje glede opremljanja stanovanja, zato sem se odločil, da vas prosim za nasvet, preden začnemo preurejati stanovanje. Prilagam skico, kako smo si zamislili postavitev,*



*vendar bi rad videl še vaše mnenje glede razporeditve in barv v stanovanju. Za odgovor se vam že v naprej zahvaljujem.*



**Darja Hughes**

**Odgovor:**

**Darja Hughes, dipl. arh. inter., tel. 041/524 766 (e-pošta: [hughes.design@siol.net](mailto:hughes.design@siol.net)):**

Dragi Janez z družino, načrt, ki ste ga imeli v mislih za vaše stanovanje, sem morala nekoliko prilagoditi, saj je dejanskega prostora manj, kot se zdi na prvi pogled. Tako imate na

primer v kuhinji dovolj prostora samo za osnovno postavitev elementov v obliki L, na sredini pa samo za kakšen mobilni element. Miza naj bo manjša, okrogla, ki se po potrebi lahko raztegne v večjo za šest oseb. Takoj ob vstopu v stanovanje, za vrati, sem namestila tudi ozko vgradno omaro, saj sicer nimate nikjer druge prostora za metle, sesalnik in druga čistila. Tudi take stvari so potrebne v hiši. Na levi steni pa je nameščena komoda – nekaj, kar vam je po-

# Klimatiziran zrak potrebuje negativne ione

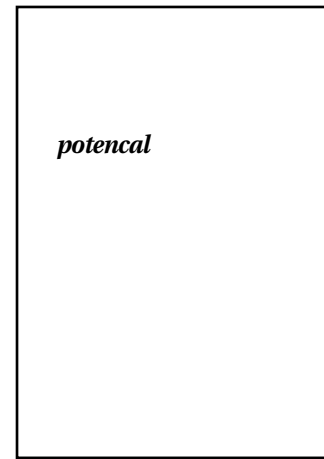
V klimatizirane bivalne in poslovne prostore nujno sodi ionizator, da obogati s klimatskimi napravami ohlajen, vendar zelo osiromašen zrak, saj se sicer v takih prostorih kmalu počutimo izčrpani. Negativni ioni iz zraka se namreč v klimatski napravi uničijo. Znano je, da znanstveni inštituti po svetu dokazujejo nujno potrebo po negativnih ionih. Sposkusi na miših so dokazali, da živali poginejo, če kisiku odvzamejo negativne ione. Astronavti Nase so po večmesečnem bivanju v plovilih brez ionizacije tožili nad mišičnimi krči. Po uvedbi ionizacije teh težav niso več imeli. Ionizator torej postavite na višje mesto, ga priključite v omrežje in težava je rešena. Lahko ga prenašate iz prostora v prostor, da zionizirate celo stanovanje. Nekatere klimatske naprave imajo že vgrajen ionizator, vendar je pri izbiri teh potrebna previdnost. Strokovnjaki ugotavljajo, da izvor negativnih ionov pri nekaterih ni postavljen na pravo

mesto, saj je ionizator nameščen ob vходу zraka v klimatsko napravo. Tako morajo negativni ioni skozi klimatsko napravo ali celo skozi filtre, pri čemer se seveda uničijo, v prostor pa gre spet osiromašen zrak. Nekatere klimatske naprave ponujajo za prečiščevanje zraka t. i. ozonsko plazmo oziroma kar sam ozon, ki je za organizem škodljiv. Že pogled v naravo, ki je naša najboljša učiteljica, pove, da se po nevihti nastali ozon takoj dvigne visoko v zgornjo zaščitno plast, na zemlji pa ostanejo samo nujno potrebni in zdravlilni negativni ioni. Prav tako je škodljivo, če klimatske naprave za proizvodnjo negativnih ionov vsebujejo kovinsko iglo, ki prav tako sprošča zdravju škodljivi ozon, saj je produkt reakcije med kovino in vlago v zraku. Znane so klimatske naprave, opremljene samo s filtri, ki pa z zraka ne prečistijo kakovostno, saj niti najboljše filtri hepa nikdar ne zadržijo podmikronskih delcev. So pa ravno slednji najne-

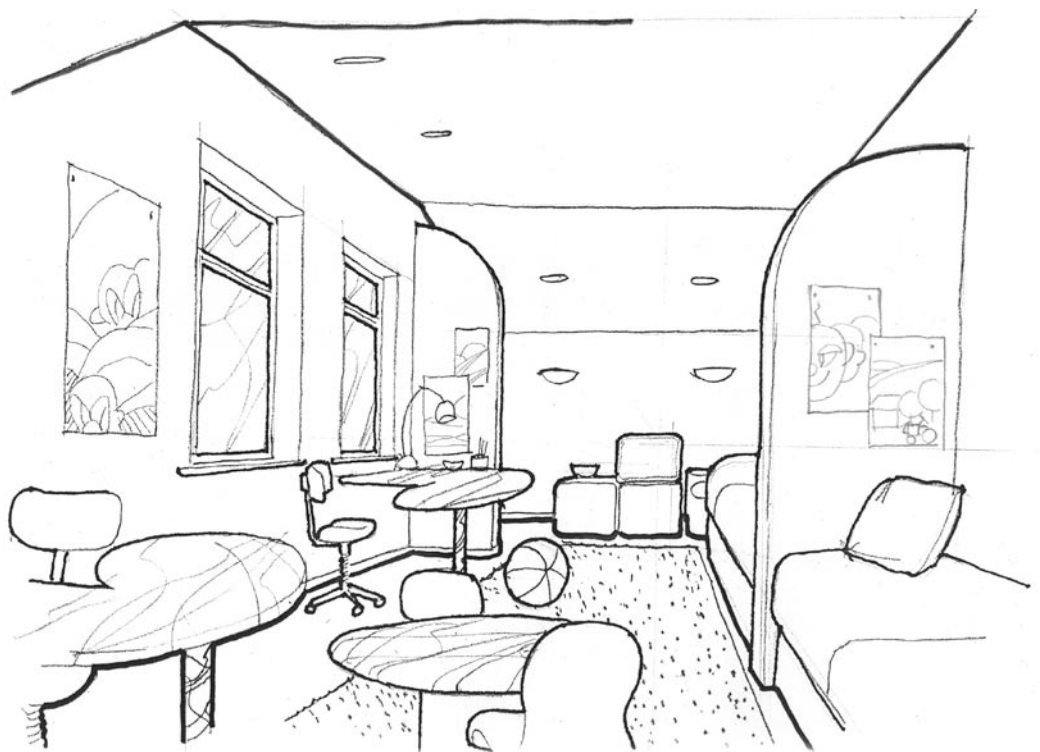
varnejši za pljuča. Odstrani jih samo ionizacija. Filtri pomenijo za kupca tudi stalne dodatne stroške zaradi menjave oziroma čiščenja. Klimatske naprave z ionizacijo so za najmanj 50 tisoč tolarjev dražje od tistih brez ionizacije (kar je enkratnik več, kot je cena prenosnega ionizatorja). Zato je h klimatski napravi bolje dodati prenosni ionizator Feng-shui na ogljikovo nitko, ki ne sprošča nobenega ozona in ga po potrebi prenašate tudi v druge prostore ali celo s seboj v službo. Negativni ioni pa niso pomembni samo za obogatitev zraka in boljše počutje. Lajšajo tudi težave astmatikom in alergikom, saj znižujejo raven histamina, kar je še posebno pomembno v spomladanskem času. Iz zraka odstranijo tudi iztrebke pršic. Blagodejni občutek se pojavi pri ljudeh pod stresom, saj jim negativni ioni znižajo raven serotonina H5 (nevrohormona, ki nastaja pri stresu), uravnavajo krvni tlak, ugod-

no vplivajo na delovanje ščitnice in celjenje ran. K vsaki klimatski napravi torej nujno spada tudi ionizator in kakovost bivanja bo zagotovljena.

**Lorena Leonardos, u. d. i. g.**



sebnost vseč, kamor boste lahko spravili servis, prte, steklovinu ... To je tudi vizualni fokus jedilnice, zato boste na steno nad komodo obesili posebno umetniško delo ali ogledalo z namizno lučko. Dnevni prostor: zaradi precejšnje dolžine leve stene vam ne priporočam zofe v obliki L, saj bi se v prostoru izgubila in bi prostor deloval prazno. Domačnost pa je v prostoru sestavljena iz več elementov. Predlagam kotni kamin in omarico, ki je odmaknjena od kamina in ne meri v dolžino več kot 160 centimetrov. Barve: prostor je razdeljen na dva dela, zato si lahko v kuhinjsko-jedilnem delu privoščite eno in v dnevnem drugo barvo. Ker ne vem ničesar o drugih materialih, slogu in barvah v stanovanju, ki naj jim bo podrejena barva stene, vam bom svetovala po svoje: kuhinja z jedilnico naj bo v zeleni, dnevna soba pa v ožgani opečni barvi (glej vzorce.) Seveda se barva vzorcev v reviji razlikuje od dejanske.



**Vprašanje:**  
**Nina iz Slovenj Gradca**  
 Pozdravljeni!  
 Smo mlada družina z dvema

majhnima otrokoma zato vam pošiljamo načrt mansardne otroške sobe, ki je zdaj še samo igralnica. Prišel pa je čas, da jo preuredimo v sobo, ki bo služila spaju, igranju in malo tudi učenju. Soba je res velika, ampak je mansardna in tukaj je še dimnik, ki ni ob steni in zavzema veliko prostora, zato res ne vemo za kakšno postavitev naj se odločimo, da bomo čim bolj izkoristili prostor. V sobi naj bosta dve postelji z nočnima omaricama, dve pisalni mizi, tri ali obvezno dve garderobni omari, kakšna nižja omarica (komoda) ali predalnik in prostor za TV.

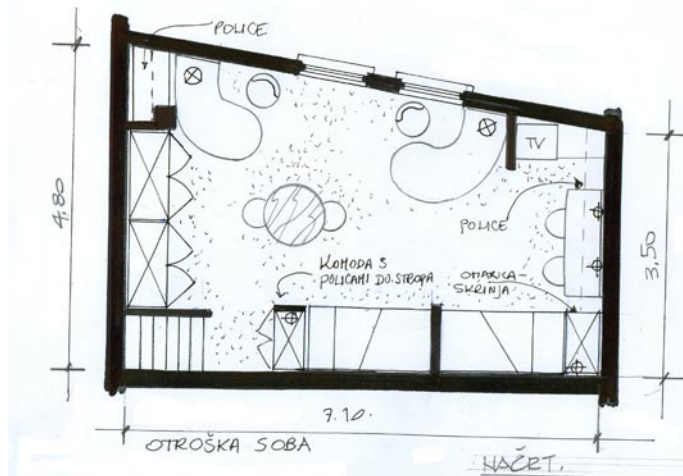


**Darja Hughes**

**Odgovor:**  
**Darja Hughes, dipl. arh. inter., tel. 041/524 766 (e-pošta: hughes.design@siol.net):**

Čeprav je prostora res dovolj, situacija ni tako preprosta. Zaradi pozicije oken in seveda poševne stene so možnosti nekoliko omejene. Škoda, da niste označili smeri neba. Da bi lahko ugodila vsem vašim zahtevam, sem torej izkoristila vse kote. Tako je v sredini še dovolj prostora za igro. Takoj ob vstopu v sobo sem med posteljo in vhodom namestila najprej nižjo komodo, nad njo pa so nameščene lesene predradne

Veseli bomo vašega nasveta. Hvala!



**RAZSTAVNI SALON - LJUBLJANA**, Runkova 2  
 (prek Celovške, nasproti kina Šiška),  
 e-pošta: [salon@akron.si](mailto:salon@akron.si), tel. 01/515 51 30  
 Delovni čas: pon.-pet. od 9. do 19. ure, ob sobotah zaprto

## SVET STEKLA

vgradne omare po meri z drsnimi vrati brez hrbtič • drsna vrata • narejeno po meri • svetovanje strokovnjaka tudi na domu • izmera prostora • dostava • montaža

PREDPROSTOR, KOPALNICA, SPALNICA, OTROŠKA SOBA, MANSARDA ...



PRODAJNI SALONI: AKRON-MARIBOR: tel. 02/462 25 21; ORION-MOZIRJE: tel. 03/839 49 63; GIS-MOBEL--ŽUSTERNA KOPER: tel. 05/628 81 18; AKRON-JESENICI: tel. 04/586 65 00; AKRON-NOVO MESTO: tel. 07/338 02 82; ARIST-NOVA GORICA: tel. 05/333 32 25; PREVC-KRANJ: tel. 04/502 19 00.

ZA BREZPLAČEN PREDSTAVITVENI CD IN KATALOG POŠLJITE SMS NA 031/338 503

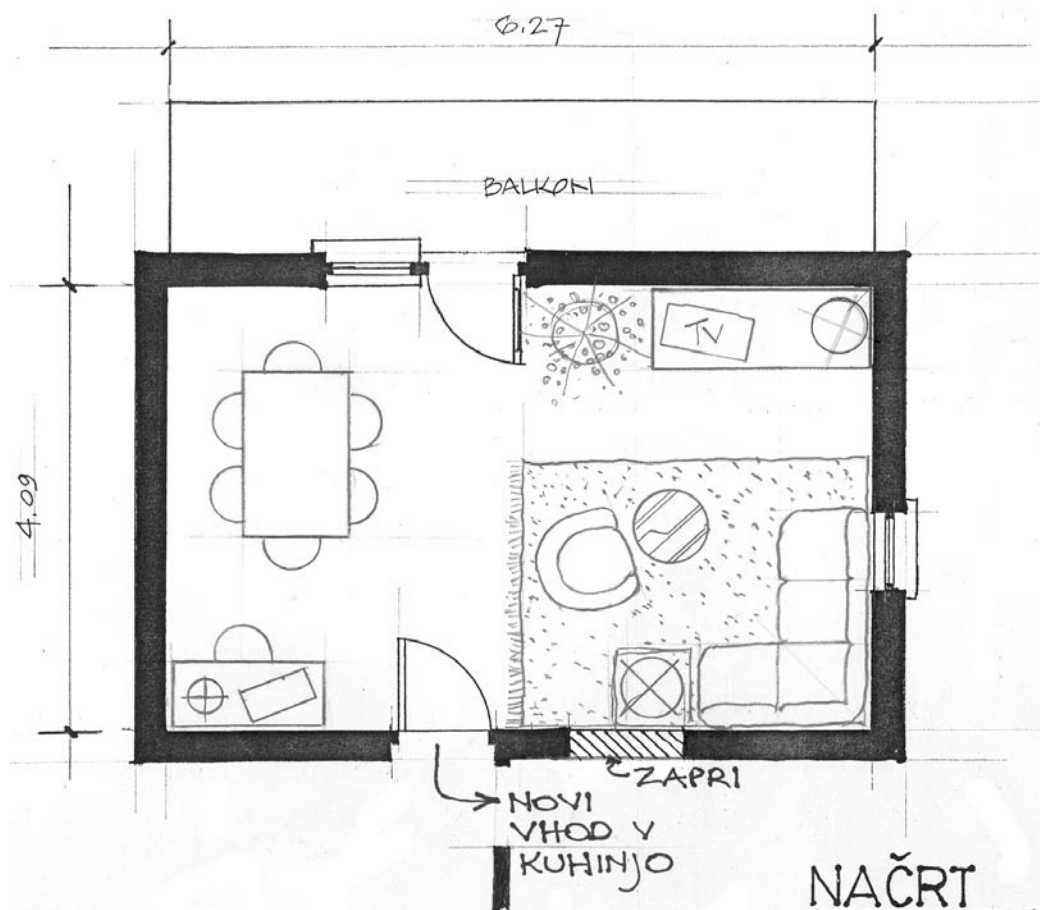
**5 LET GARANCIJE NA DRSNA VRATA!**  
<http://www.akron.si>

police vse do stropa. Če želite, je ta element lahko tudi omara z ene strani in police z druge. Tako imate tri omare, kot ste tudi napisali. S tem ustvarimo pregrado med posteljo in vrati, police pa so tudi sicer vsestransko uporabne. V tem primeru so police tudi v vlogi nočne omarice. Med obema posteljama lahko (pozneje) poljubno postavite tudi predelno steno, da bosta imela otroka malo zasebnosti. Druga postelja je zaradi nizkega stropa v mansardi odmaknjena od stene, prav tako sem prostor izkoristila in sem postavila nižjo omarico ali skrinjo. Če se boste odločili, da boste ob prvi postelji imeli omaro na sprednji in police na hrbtni strani, vam seveda ne bo ostalo veliko prostora za to drugo omarico.

V nadaljevanju je ob steni pritrjena ožja mizica ali zaboj za igrače s polico – po želji. V to bližino sem namestila tudi televizor, ki je od delovnega prostora ločen s pregradno steno (80 centimetrov).

Delovni mizi sta postavljeni tako, da je izkoristek svetlobe kar najboljši in da je pogled obeh usmerjen v sobo. Pod mizama so nameščeni elementi s predali, miza v kotu pa ima celo možnost vgradnih polic, med dimnikom in poševno steno. Sledita dve precej veliki vgradni omari, ki sta od stopnic ločeni s predelno steno.

Če želite, lahko, dokler sta otroka še majhna, v sredino sobe postavite tudi manjšo mizico za družabe igrice. Majhni otroci namreč nimajo navade uporabljati pisalnih miz. Po celotni površini tal predlagam naravni material (glej priložene vzorce), ki se lahko čisti in ni škodljiv za zdravje (sisal).



#### Vprašanje: Matjaža in Helene

*Spoštovani, smo mlada tričlanska družina, ki si je morala na hitro opremiti stanovanje. Vaša rubrika mi je zelo všeč, zato se obračam na Vas, ker po letu bivanja nismo prav zadovoljni z postavitvijo opreme. Sedežna garnitura in jedilno mizo bi radi obdržali ter dodali še kakšno manjšo omarico (komodo), postavili računalniški kotic. Prosimo tudi za nasvet, na kakšen način bi bilo mogoče ločiti (vsaj malo) jedilnico od dnevnega prostora. Tla je lamelni parket, stene so pa bele. Vnaprej se Vam zahvaljujemo za nasvet in vas lepo pozdravljamo.*



**Darja Hughes**

**Odgovor:**  
**Darja Hughes, dipl. arh. inter., tel. 041/524 766 (e-pošta: hughes.design@siol.net):**

Vaša dnevna soba in jedilnica sta spet en klasičen primer, kjer je na premajhnem prostoru preveč vhodnih odprtih in prehodnih poti ter premalo uporabnega prostora. To ste lahko ugotovili že sami, zato prvotna postavitve vaših elementov nikakor ni bila ugodna. Leva stran prostora, kjer ste imeli prvotno

kotno sedežno garnituro, je preozka za dnevno sobo in tudi ni pozicionirana proti steni, zato je bila namestitev pohištva zelo otežena. Torej sem naredila nekaj sprememb. Obok sem zaprla, novo odprtino v kuhinjo pa sem naredila ob obstoječem vhodu iz predsobe. To sicer ni najbolj idealno, je pa vsekakor bolje s stališča uporabnosti in počutja v dnevni sobi. Tako imate zdaj dnevno sobo na drugi strani in jedilnico ob balkonski steni. V takem primeru pregrade med dnevno sobo in jedilnico ne potrebujete.

Druga možnost, ki je tudi izvedljiva in morda izvajalsko manj zahtevna, vendar atmosfersko manj uspešna, je ta, da sedežna garnitura ostane tam, kjer jo imate zdaj. Torej v spodnjem levem delu sobe, s tem da med vrati in obokom postavite nekakšne pregradne police (dolžne 180 cm), ki naj bodo tudi kot omarica za televizor. Pogled na desno stran sobe – v jedilnico je samo delno zakrit. Pisalni kot je potem pri balkonskih vratih.

**TOVARNIŠKA PRODAJA VZORČNIH IN POSAMEZNIH SVETIL**

**ESTO**  
QUALITÄT  
ESTO SVETILA d. o. o.

**SVETILA**

Cesta na Brdo 49 ■ 1000 Ljubljana ■ Tel. 01/42 34 272  
Odprto od PON. do PE. od 9. do 19. ure, SOB. od 9. do 13. ure

www.estosvetila.si E-pošta: esto@siol.net