

vajalec pa mi omogoča manjše premike sten in vratnih odprtin. Opis stanovanja: 5 x 7 m in balkon. Ob vhodu je na desni strani mišljena garderoba in prostor za pralni stroj (zapiranje z drsnimi vrati), na levi strani je kopalnica, kuhinja, jedilnica in dnevna soba so v enem prostoru, na koncu sobe so okna in vrata.

Stanovanje bi rada preuredila tako, da bi imela majhen prostor za posteljo (140 x 200 cm), pralni stroj (širina 40 cm) pa bi rada imela v kopalnici. Prav tako bi Vas vljudno prosila za nasvet, v kakšnem lesu naj bi bile talne in stenske obloge ter zavese.

Odgovor:

Darja Hughes, dipl. arh. inter., tel. 041/524 766 (e-pošta: hughes.design@siol.net):

Močno upam, da za moj odgovor ni prepozno, ker ste mi pismo poslali že januarja. Svetujem, da stene priredite tako, kot sem vam nakazala v načrtu. Najprej sem zmanjšala prostor za shrambo na levi – zdaj v celoti meri 145 x 170 cm, kar popolnoma zadostuje. To sem naredila iz dveh razlogov. Prvič, ker je predsoba zdaj široka 140 cm, in to je res najmanj, kar je lahko. Drugič, ker sem s tem pridobila 30 cm prostora po dolžini za spalnico, s tem pa se za 30 cm poveča površina v dnevni sobi. To se morda sliši malo, vendar je pri tako majhni kvadraturi zelo pomembno. Omara v predsobi še vedno

meri v širino 1 m. Takoj ob vstopu v kuhinjski prostor sem na levi podaljšala steno do stropa, kar da občutek prostornejše kuhinje, obenem je na tej steni prostor za dodatne police (30 cm) ali ozko omarico za steklo, poleg tega pa imate zdaj tri delno ločene bivalne enote, čeprav zgolj na dobrih 25 m². Ko boste krajši krak stene preoblekli v celoti z ogledalom, se bo prostor navidezno še povečal.

Kuhinja je bolj majhna, a vsebuje vse, kar potrebujete. Sledi jedilnica in končno manjša dnevna soba, ki je od spalnice ločena s pregradnimi policami. V spodnjem delu je to omarica

(širine 50 cm), v zgornjem pa so samo police, tako da pravzaprav deluje zelo zračno.

Predlagam, da je stanovanje v svetlih barvah, brez kontrastov, v barvi vročega peska (stene in stropi), pohištvo naj bo v hruški ali nekaj podobnega, prav tako talna obloga, ki naj bo po možnosti po celi talni površini enaka, lahko so naravno tkana vlakna. Izogibajte se vzorcev, barve pa naj bodo omejene na odtenke osnovne barve: od rumene, rjave do oranžno zlate. Edini kontrast, ki ga priporočam so lahko črno-bele slike, s črnimi okvirji in sobne rastline, pa seveda posteljno perilo. Tako bo prostor enoten in bo deloval velik.

Vprašanje Vrtačič Viktorija

Pozdravljeni!

Zelo rada prebiram Vašo rubriko, saj sem v njej dobila že veliko dobrih nasvetov.

Prosim vas za nasvet glede hodnika, ki je zelo velik. V njem bi radi imeli garderobno omaro, omaro za čevlje in knjižno omaro. Strop se bo znižal za 20 cm. Prostor se deli na dva dela – stanovanjski in poslovni. To bi radi ločili z vrati ali zaveso. Vhodna vrata so nihajna, zraven so stopnice, ki vodijo na

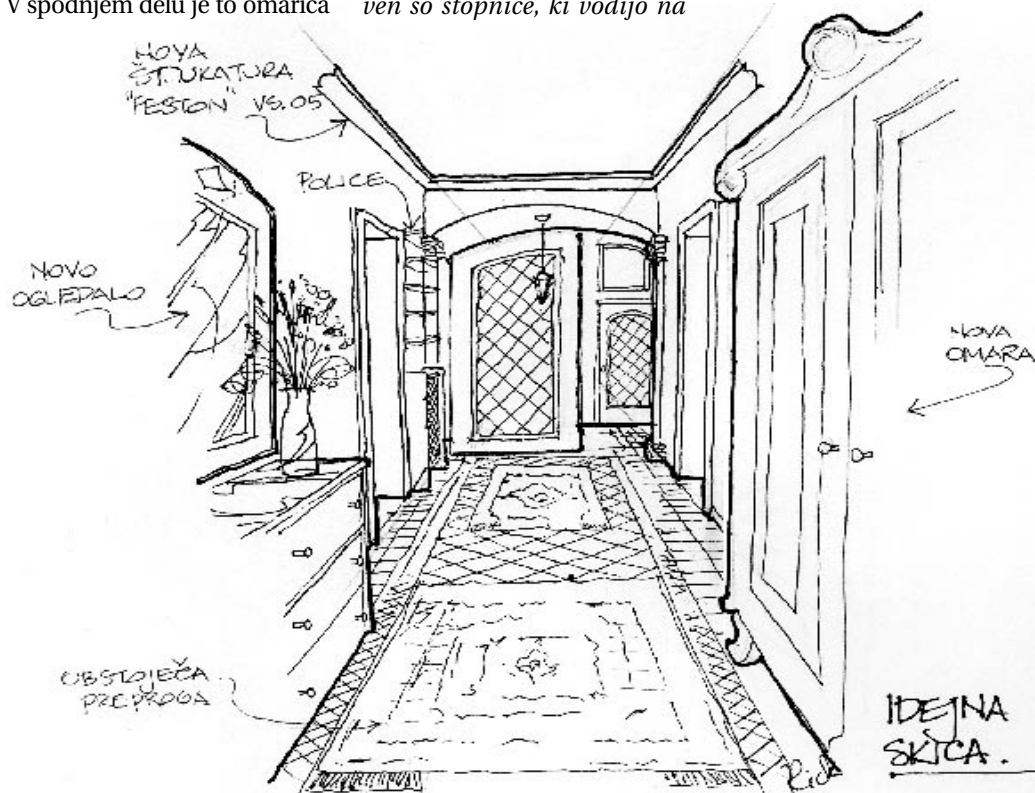
podstrešje in bi jih radi zaprli zaradi toplote. Dolžina hodnika je 11 m, širina pa 2,66 m. Vrata so široka 1,30 m, razdalja med njimi je 4 m. Prilagam fotografije. Za nasvet se vam že vnaprej zahvaljujem.

Odgovor:

Darja Hughes, dipl. arh. inter., tel. 041/524 766 (e-pošta: hughes.design@siol.net):

Vaša predsoba je veliko bolj zapletena, kot si mislite. Deloma tudi zato, ker niste poslali načrta, ampak samo slike. To pa pomeni pomanjkljivo rešitev, seveda.

Iz slik je razvidno, da so ploščice opečno rdeče, položene



v karo vzorec. To, resnici na ljubo, zelo široko predsobo na videz še razširi. Strop sicer lahko znižate, ampak to morda ni najboljša rešitev, ker bo potem zadeva delovala še širše.

Najprej se bomo lotili »ožanja« predsobe. Da bi dosegli ta učinek, predlagam da uporabite obrobe (ob talnih oblogah ter ob stiku sten in stropa), ki se barvno razlikujejo.

To so talne in stropne letve v obliki lesenih (tla) in mavčnih štukatur, ki jih boste pobarvali v skoraj belo. Prav tako predlagam, da se belo prebarvajo vsi vrtni okvirji in vrata, tudi strop (glej sliko).

Za znižanje stropa boste namestili 3–4 viseče svetilke, odstraniti pa morate fluorescenčno stropno luč. Kaj takega ne sodi v stanovanja. Predlagam tudi, da obstoječe bakrene cevi ob stenah prekrijete s polovičnimi okrasnimi votlimi steklobeton-skimi stebri.

Ker je hodnik tako dolg (11 m), lahko navidezne stebre ponovite še kje. Tudi to bo prostor navidezno skrajšalo.

Stopnišče: Predlagam, da zaprete stopnišče, tako da bo do stopnic še 1 m pohodnega prostora, nova vrata pa so takoj ob strani, torej pravokotno na obstoječa steklena. Iz predsobe je tako videti samo stekleno polnilo na levi in obstoječa vrata na desni. Predlagam, da stekla vseh steklenih površin zamenjate s karo vzorčnimi polnili – da se bo ponovil vzorec talne površine. Sicer pa polkrožno leseno površino nad

vrati prekrijte z mavčno oblogo – predlagam krožno letev na obeh delih (glej skico).

Garderobno omaro predlagam nasproti obstoječega predalnika, knjižne police pa nad radiatorjem – ki ga prebarvajte v barvo stene. Nad obstoječim predalnikom predlagam ogledalo. Zavesa pri prehodu v stanovanje zamenjajte z vrati s steklenim polnilom, sicer soba deluje nedokončano. Ob omaro lahko namestite tudi kakšen stol.

Barve: Je že tako, da temna barva oža, svetla pa širi. Ker je to hodnik, kjer ne boste niti sedeli niti brali niti delali, predlagam za vaš hodnik modro barvo (glej sliko). Na sliki si lahko ogledate tudi učinek okrasnih letev. Za popestritev obesite na proste stene svetle slike.

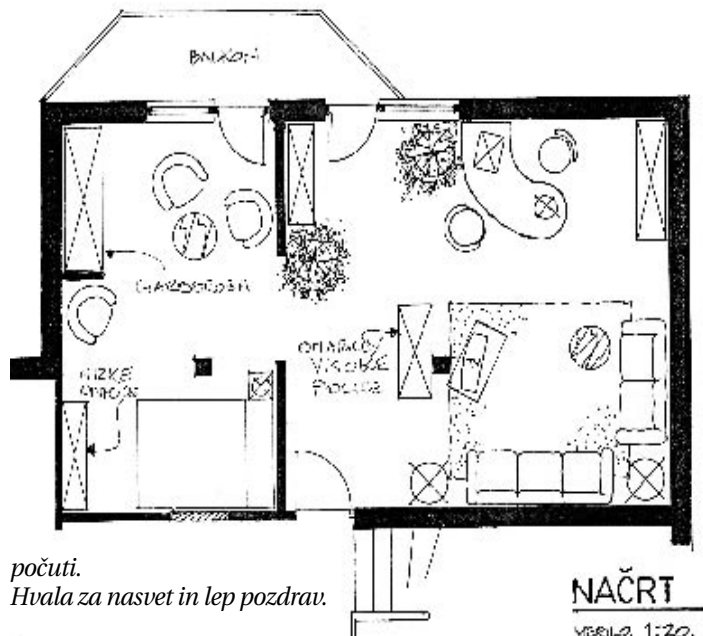
Vprašanje Tatjana Őri

Spoštovani!

Začeli smo urejati notranjost hiše, zato bi vas prosila za nasvet glede opremljanja podstrešne sobe za sina.

Dve podstrešni sobi smo združili z odprtino, ki združuje sobi tako, da je večja soba povezana z manjšo. Na priloženi kopiji načrta sem označila, kje je odprtina med sobama. V vsaki sobi je steber.

Svetujte nam, kam naj postavimo pohištvo, saj bi rada, da bi bila del za počitek in bivalni del ločena, motita pa me tudi stebra, ki sta v sobah, saj ne vem, kako naj jih izkoristimo. Soba je velika in prostorna, zato bi rada, da se sin v njej dobro



počuti.

Hvala za nasvet in lep pozdrav.

Odgovor:

Darja Hughes, dipl. arh. in-ter., tel. 041/524 766 (e-pošta: hughes.design@siol.net):

Vaša mansarda meri približno 46 m², kar je dovolj za manjše stanovanje, zato bo imel vaš sin zagotovo dovolj prostora. Verjetno boste presenečeni nad rešitvijo, ki je popolnoma drugačna od vaših idej. No, prva sprememba je ta, da sem zazidala en vhod, ker ta ni bil potreben. Soba je deljena na dnevni studio ter delovno sobo in spalni del. Prvi del meri 540 x 560 cm in je odprt, z eno samo delno pregrado, ki poteka ob stebri. To je kombinirana omaro v spodnjem delu in s policami v zgornjem delu. Steber je vkomponiran v kompozicijo, in sicer je ločilni element med nizko omarico za televizor in visokimi policami

(40 x 120 x višina). Na levi steni sem namestila obešalnike, tako da je to tudi delno garderobna stena. Pisalni kot je nameščen v neposredni bližini balkona, ob vsaki steni pa sta še dve omarici, od katerih je ena nizka in druga malo višja. V sobo sem namestila tudi dve sobni drevesi, da bo vzdušje prijaznejše in predvsem da prostor ne bo deloval preveč prazno.

Spalni del je delno ločen od dnevnega, razpored je razviden iz načrta. Predlagam, da je odprtina, v višini do 265 cm in 140 cm v širino, kvadratne oblike, tako da steber ni popolnoma zakrit, je torej viden iz prvega prostora. Postelja je udobna, saj meri 140 x 200 cm, ker imate zelo veliko prostora. Predlagam vam vgradno omaro (200 x 60 cm) ter ob vznožju postelje še nižje police ali omarice.