

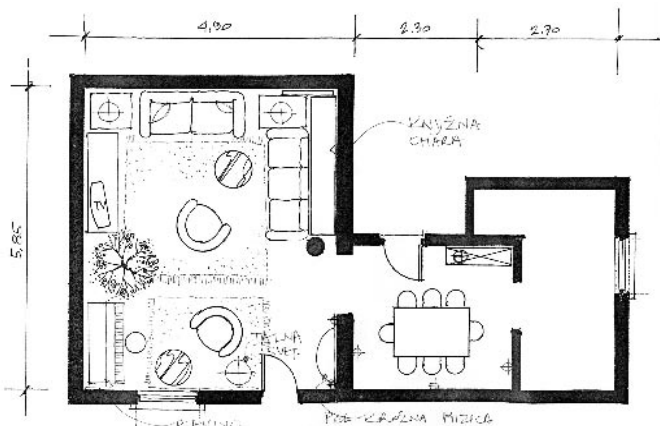
Od kleti do strehe

Vprašanje Marija

Spoštovani!

Po šestih letih bomo prepleskali stanovanje. V kuhinji bi odstranili pregradno steno, iz jedilnice v dnevno sobo bi dali vrata ali drsna vrata. Imamo stilno pohištvo, sedežno garnituro bomo kupili novo. V sedanjih postavitvi se ne

garnituro vgradila zidne knjižne police. To dnevni prostor nekoliko zmanjša (glej skico). Klavir je nameščen ob oknu, zraven pa je še en sedežni koticček, skupaj s talno svetilko. Ta del, pa tudi preproga, naj se razlikuje od zofe in že obstoječega fotelja. Ob oknu je polkrožna mizica z ogledalom, tako da ima vsak del sobe neko vsebino. Vidite, ključ uspešne



počutim dobro, zato vas prosim za nasvet. Hvala za odgovor.

Odgovor:

Darja Hughes, dipl. arh. inter., tel. 041/524 766 (e-pošta: hughes.design@siol.net):

Draga Marija, prav nič ni narobe z vašim načrtom. Jedilnica je ločena od dnevnice s odprtim obokom (125 cm) – vrata na tem mestu ne bi bila smiselna. V jedilnici predlagam tudi stenske luči, ki se prilegajo ločeno od glavne, nad mizo. Ob steni sem namestila tudi predalnik.

Pravite, da se slabo počutite v dnevni sobi. To je verjetno zato, ker je zelo velika (skoraj 30 m²) pohištva v njej pa je malo. In še to je omejeno samo na tisto najnuj funkcionalno. Je že tako, da je treba velik prostor tudi bolj napolniti kot majhnega, sicer ni sorazmerja. Torej, ker imate stilno pohištvo – dobro, da ste to omenili –, sem takoj ob vходу namestila steklobetonski steber – deluje zelo elegantno in je fokusna točka, nekaj doda. Opazili boste, da sem za sedežno

ureditve interjerja in udobnega počutja je ustvarjanje posameznih koticčkov, ne pa izključno v zapolnitvi z nujnimi elementi.

Iz skice je razvidno, da sem uporabila zidne letve (štukature), prav tako tudi stropne letve, ki bodo stropno površino optično zmanjšale. Letve (ki se nadaljujejo tudi v jedilnici) so bele, za druge stene, vključno z vgradnimi knjižnimi policami, pa predlagam precej pigmentno barvo. Nežne in blede barve namreč prostor še povečajo. Barve sten, zidne omare in stropa: predlagam barvo zelo bele kave. To je barva izbranega okusa in elegance.

Vprašanje Marija in Roman

Pozdravljeni!

Z veseljem spremljavo vašo rubriko, ki nama je zelo všeč. Z možem nameravamo prenoviti dnevno sobo, pa ne veva kako. Smo tričlanska družina. Z možem sva srednjih let, hči ima 13 let. Všeč so nam preprost slog in svetle barve ter malo pohištva. Dnevna soba ni velika in je že zdaj ločena z jedilnim kotom. Je-

dilni kot in rjav kamin naj bi ostala na istem mestu kot zdaj. Zamenjali bi vse pohištvo, razen svetlo rjave sedežne garniture. Računalnik bi prestavili v drug prostor. Svetujte nam, kako naj preuredimo prostor, kako ga osvetliti in kakšne naj bi bile zavese. Hvala za odgovor in lep pozdrav.

Odgovor:

Darja Hughes, dipl. arh. inter., tel. 041/524 766 (e-pošta: hughes.design@siol.net):



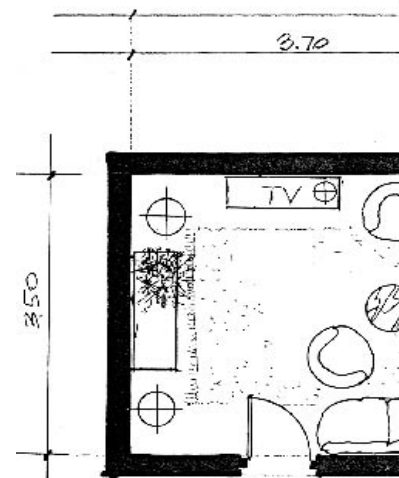
Zaradi posebne oblike prostora in nameščenega kamina ni veliko možnosti za spremembe ključnih elementov. Vsekakor predlagam neko pregrado med jedilnim kotom in sedežno garnituro v dnevni sobi. Če ni prostora za steno, potem je to lahko s potiskanim platnom (na obeh straneh) obložena lesena ploskev, ki je spuščena od stropa na verigah (30 cm) in sega do tal, je pa ločnica med jedilnico in dnevno sobo. To sta dva prostora, zato morata biti tako tudi opremljena. Čeprav omenjate, da želite malo pohištva, morate vsaj malo zapolniti prazne kote, saj bo sicer soba delovala brezosebno in neuravnoteženo. Zato predlagam omarico za televizor nasproti zofe, na drugi steni pa malo višjo kredenco za knjige in na vsaki strani talni svetilki. Jedilnica ima prostor še za kredenco.

Barve: predlagam svetle barve, zavese pa glede na to, da imate le eno okno, samo stranske, lahko dolge, neprosojne.

Vprašanje Tina Witwicky

Spoštovani!

Z veseljem prebiram vašo rubriko, zato vas prosim za nasvet glede



naše dnevne sobe. Predvsem me moti predolga stena, zato želim, da jo nekako razbijete. Iz načrta dnevne sobe je razvidno, kje poteka priključek za televizor in kje so vtičnice. Postavitev prepuščam vam, želim pa, da se prehod iz jedilnice delno zapre. V kotu je dimnik za kamin in prosim za skico tega. Vrata kamina naj bodo steklena, kamin pa razgiban. Prostora je dovolj. Želim si, da ima kamin tudi ležalno klop. Svetujte mi, kakšne barve naj uporabim, kako naj namestim slike, kakšne naj bodo zavese ...

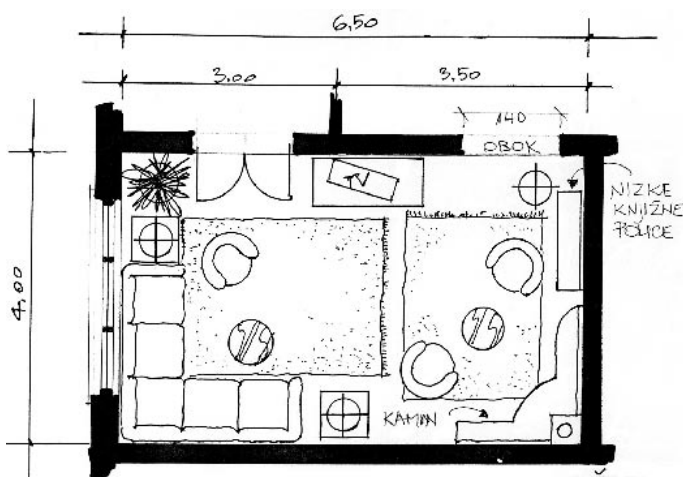
Skratka, želim lepo opremljeno dnevno sobo, z veliko zelenja, bralnim kotičkom, udobno sedežno garnituro in ne veliko omarami. Hvala za odgovor in lep pozdrav.

Odgovor:

Darja Hughes, dipl. arh. inter., tel. 041/524 766 (e-pošta: hughes.design@siol.net):

Največja težava vaše dnevne sobe je prevelika odprtina v jedilnico. Kaj se dogaja? Ker na tej strani ni konkretno stene, se pogled (s sedežne) ne more osredotočiti na nekaj konkretnega in potem občutek ni udoben. Ko sedimo v dnevni sobi, jedilnica – pa še tako lepa – ne sme biti! glavna igralka, temveč samo stranska. Saj to ste ugotovili že sami. Torej sem najprej podaljšala steno za približno 160 cm, tako da je zdaj odprtina v jedilnico 140 cm. To je popolnoma dovolj glede na to, da je ta v glavnem vidnem polju s položaja sedežne garniture.

Drugi pomemben dejavnik pri urejanju prostora je določanje vsebin v dnevni sobi, torej ne samo sedežne garniture, ki je že samoumevna, ampak še česa drugega. Če takih vsebin ni,



NAČRT

1:50

dnevne sobe delujejo prevelike, dolgočasne, neizživete.

Zato so kamin, bralni kotiček, kakšna mizica in podobno zelo pomembni elementi.

Kamin je fokus sobe, ob desni steni pa še bralni kotiček, predlagam nižjo knjižno polico z nadgradnjo slike, ki pa naj barvno ne prevlada, torej naj ne izstopa preveč od ozadja. Gre za ravnotežje na steni v razmerju z drugimi elementi, ampak ne za preveč pozornosti, ta je namenjena kaminu.

Ostala postavitve je razvidna iz načrta; reflektorji med jedilnico in dnevno sobo so nesmiselni, saj tam ni kaj osvetljevati, le še bolj poudarjate prehod. Raje se omejite na svetilke v različnih kotih, v bralnem kotičku pa sem za fotelj namestila še talno svetilko.

Vprašanje

Alenka Grom

Spoštovani!

Že vrsto let smo naročniki vašega časopisa in z veseljem prebiramo prilogo Moj dom.

Z možem zdaj živiva sama in želiva preurediti ter obnoviti stanovanje. Ne veva, kako naj se tega lotiva, da bo stanovanje bolj funkcionalno, prijetno in skladno opremljeno. Preuredila sva že spalnico z delovnim kotičkom, drugi prostori pa so nama uganika, predvsem kuhinja. Že od vsega začetka me stanovanje utesnjuje (razporeditev prostorov, majhna predsoba, majhna kopalnica s straniščem in prehod skozi ozko kuhinjo). Vsa ta vrata. Razmišljam o drsnih vratih, o zaprtju vrat iz kuhinje v dnevno sobo? Je mogoča še kakšna druga rešitev? Kako opremiti vse te prostore? Kakšne naj bodo talne obloge (parket v sobi bi ostal), osvetlitve, zavese ...

Tudi z novo opremo bi v dnevni sobi potrebovala funkcionalno garderobno omaro, nekaj regalov

za knjige, steklo, televizor, kakšen predalnik, morda še eno ležišče.

Ali je mogoče ta problem rešiti z ustrezno sedežno garnituro?

Lepo prosim za vaš nasvet in lep pozdrav.

Odgovor:

Darja Hughes, dipl. arh. inter., tel. 041/524 766 (e-pošta: hughes.design@siol.net):

Vaše vprašanje je zelo obsežno, zato sem ga rešila delno. V tej rubriki je prostora za največ do tri med seboj povezane prostore. Sicer je načrt lepo izpeljan, verjamem pa, da je prostora malo. Kuhinja je res tesna in lahko bi zaprli prehod v predsobo, kar bi pomenilo samo en dostop prek dnevne sobe in jedilnice. Tega ne svetujem. Drсна vrata so dobra rešitev. Med kuhinjo in jedilnico je morda malo prevelika odprtina, zato je kuhinja stalno

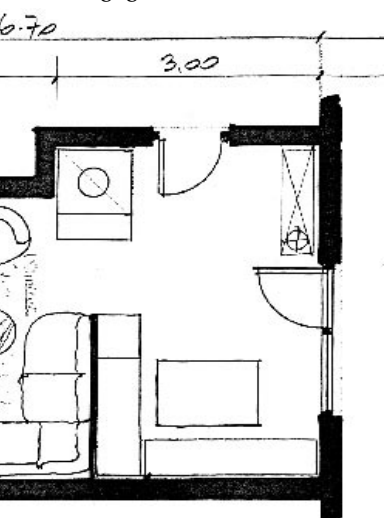


na vidiku. Predlagam podaljšek stene ob oknu, tako da je vsaj ta del malo zakrit. Z malo več stene bo jedilnica delovala večje. Miza je raztegljiva, sicer se zloži na dolžino 120 cm.

Dnevna soba: Nič čudnega ni, da se v njej niste dobro počutili, saj imate kljub precejšnji kvadraturi kar tri prehode. To je vedno težava. Soba sem razdelila na dve enoti: sedežna s televizorjem (ta omara je lahko višja in po potrebi lahko sega do konca, z dodatkom garderobne) in del pri vhodu, kjer je nekakšen bralni kot s knjižnimi policami. Ta del je zaradi vhoda (nasproti) brez prave vrednosti, zato mu moramo dati neko drugo vsebino. Z dodatkom svetilke, knjižne omare in fotelja dobi ta, sicer mrtvi kot, neko funkcijo.

Sedežna garnitura je ločena od vrat z malo višjo, a ozko mizico, kar ji da malo »zaledja«.

Ne pozabite na namizna svetila v različnih kotih sobe in se izogibajte središčno nameščenih stropnih svetil.



NAČRT

1:50