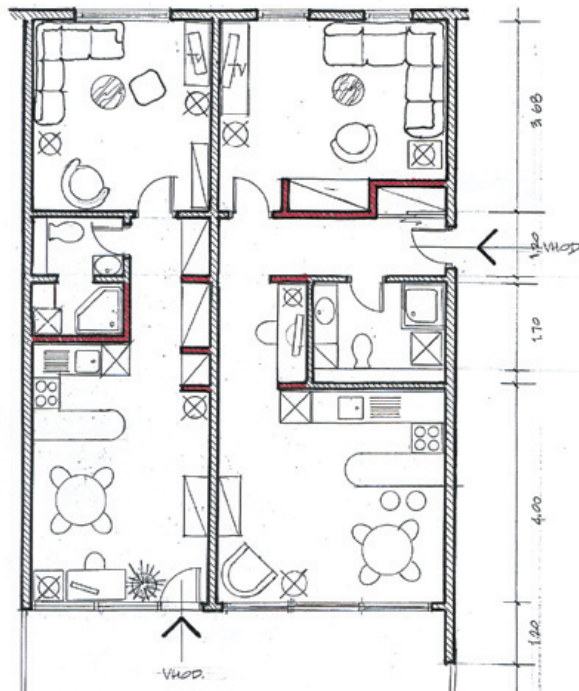
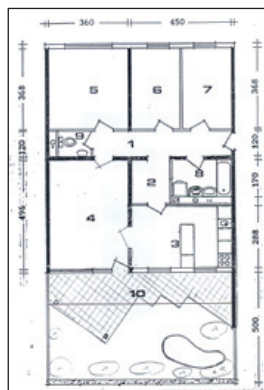




Svetujeta:
Darja Hughes, dipl. design. inter.,
Rick H. Hughes, u. d. i. a.,
 tel. 041/524 766
 (e-pošta: hughes.design@siol.net)
 www.design-hughes.si

Iz enega dve stanovanji



Spoštovani,
 redno spremljam vaše rešitve v prilogi *Moj dom*. Ker so mi zelo všeč in se mi zdijo tudi zelo uporabne, sem se odločila, da vas zaprosim za pomoč. S sinom stanujem v visokem pritličju štirinadstropnega bloka. Stanovanje je veliko, kot se vidi iz priloženega tlorisa, iz katerega je razvidna tudi lokacija nosilnih sten. Staro je 24 let in orientirano vzhod-zahod. Kmalu bom šla v pokoj in želim si svoj mir in zasebnost. Zato razmišljam, da bi iz enega stanovanja uredila dve manjši z ločenima vhodoma. Za uresničitev tega cilja bodo seveda potrebni rušenji in pozidava novih sten ter montaža električnih in vodovodnih instalacij. Vhod v drugo stanovanje bi se dalo urediti skozi atrij na južni strani stanovanja. Na račun atrija bi se lahko povečala tudi zdajšnja dnevna soba in morda še kuhinja, po vsej širini stanovanja je namreč utrjena terasa z nadstreškom. Širina nadstreška je 1,40 metra. V montažnem jašku kopalnice so instalacije za prežračevanje, toplo in hladno vodo, dimnik in kanalizacija za WC. Namesto kopalne kadi si želim kabino za prhanje in, če bi se našel prostor, infrardečo savno za eno osebo. Delno bi se kopalnica lahko povečala

na račun instalacijskega jaška. V montažnem jašku stranišča je instalacija za prežračevanje, hladno vodo in kanalizacija za WC. Stranišni prostor bi lahko povečali na račun spalnice. V kopalnicah ne želim bideja, zato pa bi moral biti prostor za pralni stroj. Tako. Mislim, da je mojih želja dovolj, torej vas lahko le še prosim za vaš nasvet. Lep pozdrav in veliko uspehov še naprej!
Milada Fabjan

Ob vaši situaciji se ponuja več rešitev, ker pa menim, da naj bi bili stanovanji čim bolj enakovredni, sem se odločila za podolžno delitev prostora.

Kot ste predlagali, sem steno na južni strani pomaknila 140 cm proti vrtu, tako da imate v obeh enotah več prostora v kuhinjsko-jedilnem delu. Če pogledamo levo enoto z vhodom skozi atrij, ugotovimo, da je ta za spoznanje manjša, to pa je zaradi obstoječega nosilnega zidu. Takoj ob vstopu, vzdolž panoramske stene, sem namestila manjšo delovno mizo – to je tudi prostor za računalnik pa tudi mesto, kamor odložimo ključe in telefon. Sledi jedilnica z nižjo vitrino za steklovinu, nato kuhinja, ki je precej prostorna. Zaradi precej

širokega prehoda (160 cm) sem ob podolžni steni namestila sklop visokih zidnih garderobnih omar v dolžini 250 cm. Ker prostor ni zelo širok, bi bilo najbolje, da so omare v barvi sten, kar pomeni, da jih pravzaprav niti ne opazite in niso moteče. Ker je v tem delu prostora dovolj, predlagam delni preboj obstoječe stene v kopalnici in s tem povečanje kopalničnega prostora za približno 95 x 180 cm. Ta del sem namenila kabini za prho in pralnemu stroju. Preostali del kopalnice ostane v glavnem nespremenjen, s premeštvitvijo straniščne školjke v skrajni desni kot kopalnice. Prehod med obema stanovanjema sem zapolnila z vgradno omaro, ki je lahko dostopna iz enega ali drugega stanovanja ali vsakemu polovico. Dnevna soba je obenem spalnica, v tem prostoru ni

večjih omar, ker soba ni ravno velika, zato naj bodo omarice nižje in manjše. Drugo stanovanje je precej podobno prvemu, čeprav nekoliko večje, ima pa hodnik, v katerem je tudi ena izmed vgradnih omar (druga je dostopna iz dnevno-spalnega prostora, lahko pa sta seveda obe dostopni iz hodnika). Ker je prehod med kuhinjo in dnevno sobo precej širok in neuporaben, sem v ta del namestila delovni-računalniški kot, kar se mi zdi smiselno in nadvse dober izkoristek prostora. Kuhinja in jedilnica sta precej prostorni in svetli, tudi ta prostor ima izhod na teraso. Še to: če vam inženir statike lahko zagotovi, da stena med obema enotama (5 in 6) ni nosilna, predlagam, da jo prestavite na polovico celotnega prostora in s tem pridobite dve enakovredni bivalni enoti.

promocijsko besedilo

Odpravimo vonj po hrani in cigaretne dimu z ionizatorjem

Ostane vonjav po kuhanju je vsekakor neprijeten. Četudi pri kuhanju uporabljamo napo, te ostajajo. Zanje lahko poskrbi edino ionizator, saj iz zraka odstrani vse podmikronske delčke, kot so: vonjave (podmikronski delec hrane v zraku), cigaretni dim, bakterije, virusi, prah, iztrebki pršic itd. V sončnem žarku ne bomo zasledili nobenih lebdečih delcev več, nosu pa se ne bo treba ubadati s paleto vonjav, ki je nastala ob pripravljanju obrokov. Nov model ionizatorja Feng-shui je prilagojen kuhinjam do te mere, da so njegove dimenzije zmanjšane na premer 12 cm in višino 9 cm, tako da ga je mogoče

namestiti kamorkoli, odvisno od razgibanosti in razporeditve polic, po možnosti čim višje. Ionizator ne povzroča nobenega hrupa in porabi le minimalno količino elektrike, zato lahko deluje ves čas. Oddaja negativne ione, ki jih v zaprtih prostorih sicer primanjkuje, in omogoča dobro počutje, saj se po stresnih situacijah prej umirimo, poveča se storilnost, še posebno ugoden pa je vpliv na astmatike, alergike in prehlajene ljudi, saj v zraku ni več dražečih snovi, odstranjeni so tudi virusi in bakterije. Zato bi moral biti ionizator v vsakem bivalnem prostoru. Slovenski proizvajalec je ustvaril najmočnejši in najmanjši aparat IONEX (Feng-shui),

ki bo v pomoč lastnikom več kot deset let. Pokličite na 01/4396980 ali 041/750-367 in dostavili vam ga

bodo na dom, ali pa pridite na podjetje Ionex d.o.o., Slomškova 25, Ljubljana.

**SLOVENSKI
IONIZATOR**



**5%
popusta**

**PROIZVOD
IONEX**

**za odpravo bakterij, vonja,
za boljše spanje in počutje**

Potencial d.o.o., Slomškova 25, Ljubljana
 tel. 01/439-69-80, 041/750-367
 www.potencial.si

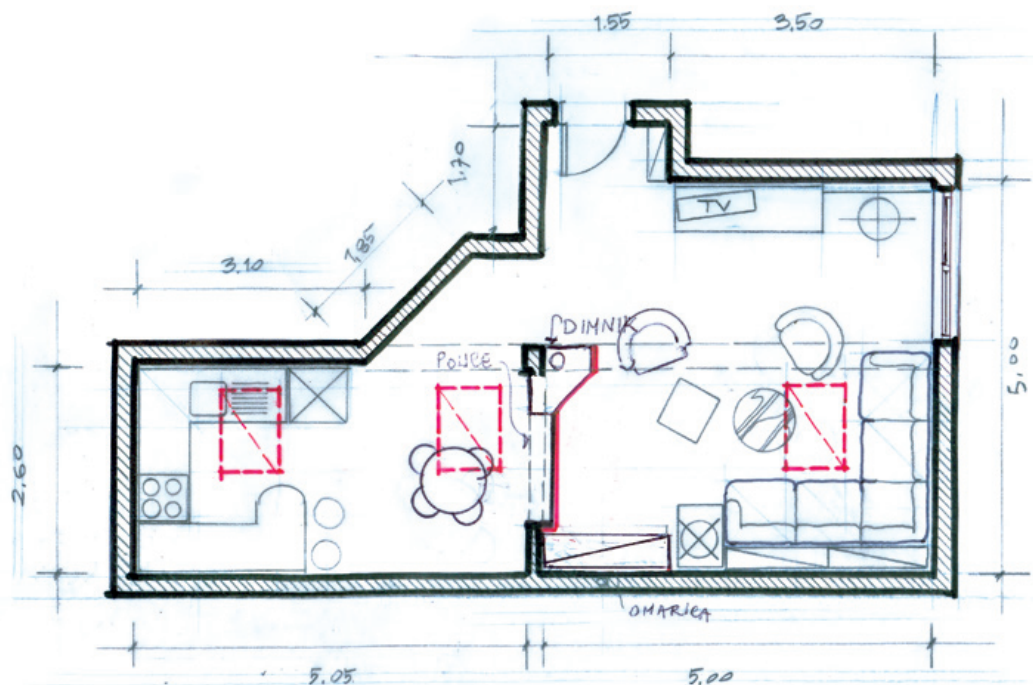
Poševna streha

Spoštovani!

Sva mlad par in si želiva v mansardi hiše staršev urediti stanovanje. Drugi prostori so že urejeni, tako da želiva urediti le še dnevno sobo ter kuhinjo z jedilnico. Pri tem sva naletela na nekaj težav, ki nama jih povzročata predvsem poševna streha – ta je precej nizka. Zaradi že tako visokih stroškov je ne bi dvigovala. To bi storila samo v skrajnem primeru, in sicer bi dvignila le del strehe (del s kuhinjo in jedilnico), če se težav ne bi dalo rešiti s strešnimi okni. Drug problem je nosilni steber, ki ga ni mogoče premakniti (bi ga pa bilo mogoče zožiti za približno polovico). Zid, ki ločuje jedilnico in dnevno sobo, ni nosilni in bi se ga dalo prestaviti oz. podreti. Predvsem naju zanima, kako rešiti problem nizke strehe ter postavitev kuhinje in jedilnice. Stanovanje bi želela urediti čim funkcionalneje in v mladostnem slogu, torej čim bolj razgibano (nizke pregradne stene, strop z vidnimi »špirovc«, zidne niše, čim večja preglednost ...). Sama izvedba del, še posebno detajlov, ni problem, saj imamo gradbenike v družini. Za pomoč se vam že vnaprej zahvaljujeva Lea in Aljaž

Kljub nizkemu naklonu strehe na južni strani ne vidim večjega problema v razporeditvi pohištva, tako da prostor zaradi tega ni nič manj uporaben. V skrajne kote, kjer je zid najnižji, boste pač postavili nižje elemente (v kuhinji in dnevni sobi za sedežno garnituro), tako da tudi ta prostor ne bo ostal neizkoriščen. Kuhinja se mi zdi najbolj funkcionalna v obliki črke U, v nadaljevanju predlagam še okroglo jedilno mizo. Ena od večjih sprememb, ki jo boste opazili, je delni preboj stene med dnevno sobo in jedilnico ter premik stene (označene z rdečo) v notranjost dnevene sobe, kar vam bo nekoliko povečalo prostor v jedilnici – na to mesto priporočam vgradno vitrino za shrambo steklovine in pribora. Police se začnejo na višini 110 cm, v spodnjem delu pa je odprtina dostopna, iz drugega prostora (torej iz dnevene sobe).

Opazili boste tudi, da sem ob sredinskem stebru vgradila dimnik, na tem mestu priporočam kaminsko peč (za kamin ni dovolj prostora), ki bo tako v centralnem delu vašega dnevnega prostora precej popestrila ambient. Ta



poteza bo nedvomno občutno pripomogla k višji kakovosti bivanja. Odprtina v steni ob kamini naj bo namenjena shranjevanju drv.

Sedežna garnitura je v kotu, na preostalem delu stene pa nižje omarice in TV. Tako bo prostor enakomerno in enakovredno izkoriščen. Prostor bo imel dovolj svetlobe z dodatkom treh strešnih oken.

 <p>tel 01 518 37 77, 05 368 40 10, www.excel-int.si</p>	<p>Kuhinje, jedilnice in dnevne sobe odlično svetovanje in izdelava po meri</p>
--	--

