

Iskanje prostora za kabinet

Sem zvesta bralka vaše priloge in še posebno vaših nasvetov. Zdaj vas prosim za nasvet tudi jaz, in sicer kako urediti in razporediti notranje prostore za dve starejši osebi. V okviru obstoječih prostorov želim pridobiti še manjši delovni prostor oziroma kabinet. Zamik v ložo žal ni mogoč, ker ga projektant ne dovoli. Lahko pa bi deloma zmanjšali jedilni kot in nišo. Prav tako vas prosim za nasvet glede opreme, ta naj bo čim bolj funkcionalna. Za vaš odgovor se vam že vnaprej zahvaljujem in vas lepo pozdravljam.

Slavica, Izola

Veste, kadar dobim vprašanja, kot je vaše, postanem kar malce žalostna; namreč, ko vidim, da imate od celotne, komaj 57 m² stanovanjske površine kar 15,75 m² namenjenih kar dvema terasama, si lahko mislim, da ste res v prostorski stiski. Nekateri projektanti očitno niso nikoli osvojili lekcije, ki obravnava področje kakovostne uporabe življenjskega prostora (beri kakovostnega bivanja). Terasa in lože so sicer nadvse dobrodošel zunanji podaljški stanovanj in hiš, ki so uporabni predvsem v toplejših mesecih, vendar morajo biti v sorazmerju s celotno bivalno površino, sicer se lahko izkažejo kot neuporabne površine brez prave funkcije. Predvsem pa je pomembno, da pri projektiranju uporabnik

prostora (stanovalec) ni prikrajšan zaradi nekih fiktivnih oblikovnih zahtev, ki pogojujejo vse drugo. V resnici bi moralo biti prav nasprotno, saj je arhitektura uporabna veda in hiše so namenjene ljudem. Prav imate, da bi bila sedanja pokrita terasa idealna za delovni kabinet.

Vaš predlog glede pomanjšanja jedilnice žal ni sprejemljiv, saj je to prostor, ki je v vsakodnevni uporabi, zelo prometna točka in na prehodnih poteh iz kuhinje v dnevno sobo. Namesto tega sem zmanjšala vrata v dnevno sobo, ki so bila dvokrilna in so merila kar 120 cm. To je v dani situaciji nekoliko potratno. Če bodo steklena, ni nobene potrebe za tako veliko odprtino. Namesto pomožnega krila sem steno podaljšala, tako

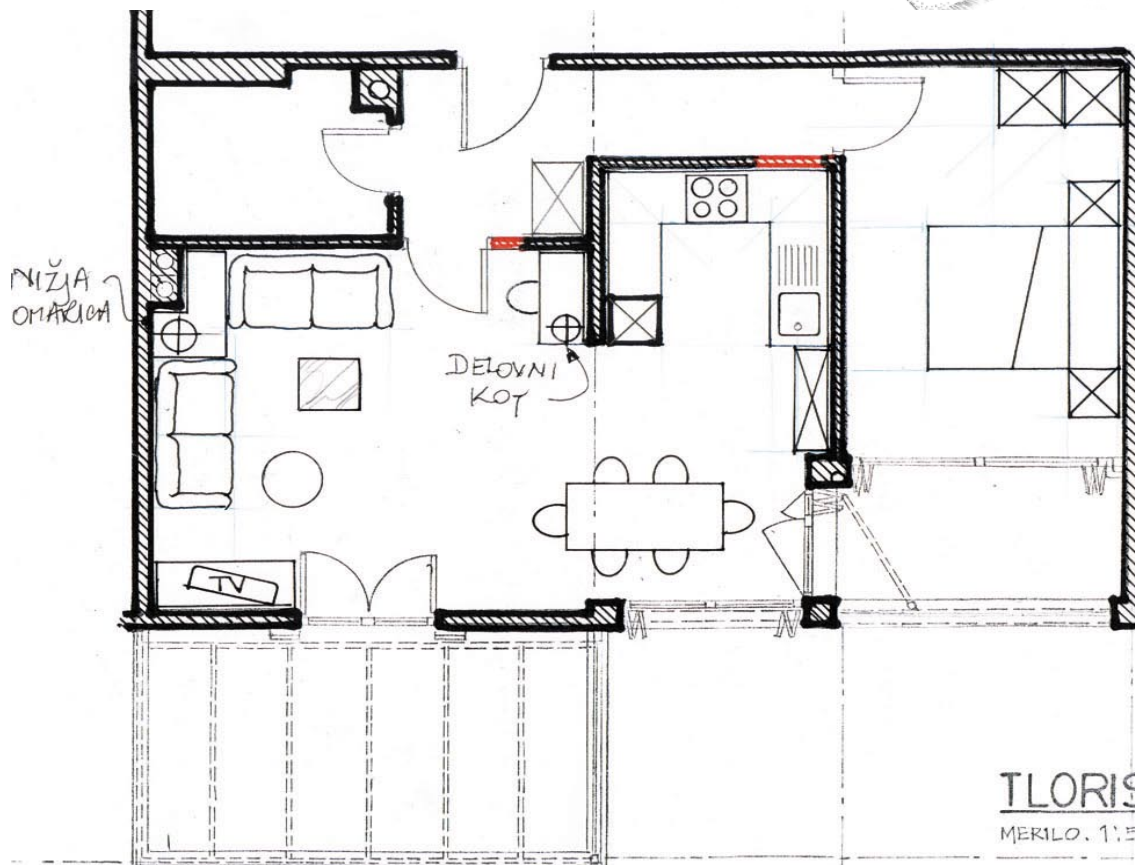
da imate v kotu vsaj 100 cm, kar je dovolj za ozko mizico in računalnik. In to je tudi edina realna možnost za vaš delovni prostor. Morda se vratom lahko v celoti izognete in odprtino rešite z obokom.

V kuhinji sem naredila nekoliko sprememb, in sicer sem takoj na začetek postavila hladilnik, kuhinjski blok se konča vzporedno s tem elementom v obliki črke U, na koncu pa sem dodala še ožjo in višjo stekleno vitrino

Svetujeta:

Darja Hughes, dipl. design. inter.,
Rick H. Hughes, u. d. i. a.,
tel. 041/524 766
(e-pošta: hughes.design@siol.net)
www.design-hughes.si

za steklo in podobno. Dnevna soba naj ostane odprta in dobro prehodna, sedežne garniture naj bodo ob steni, da bo prostor deloval večje. Lepo pozdravljeni.



TLORIS

MERILO: 1:50,

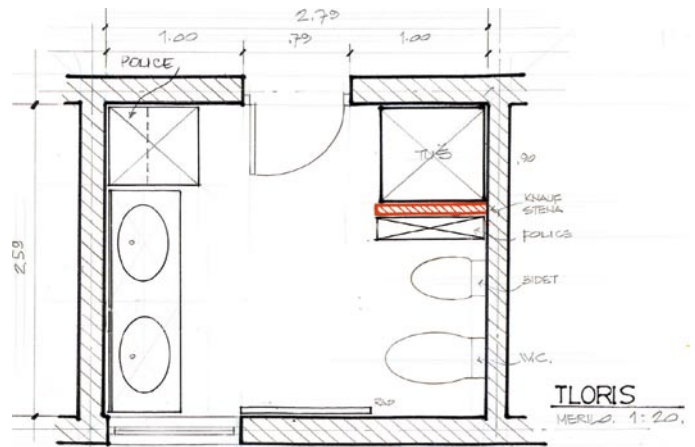
Prenova kopalnice

Načrtujem prenovo kopalnice in vas prosim za nasvet. V kopalnici je zdaj kopalna kad, nameravam pa jo nadomestiti z večjo masažno kabino za prhanje (vsaj dimenzij 0,95 x 0,95 cm). Prilagam sedanji razpored kopalnice, vas prosim za nasvet in se vam za pomoč lepo zahvaljujem.

Neža, Žirovnica

Proti pričakovanju boste lahko opazili, da vaša kopalnica sploh ni majhna in z novo postavitvijo elementov pravzaprav zelo funkcionalna. Pralni stroj sem postavila takoj za vrata, ker

je to edini prostor, ki je primeren zanj, kabino za prhanje pa nasproti, z ene strani je kabina pozidana s steno, ob kateri je ožja omarica poljubne višine, lahko celo do stropa. Stranišče



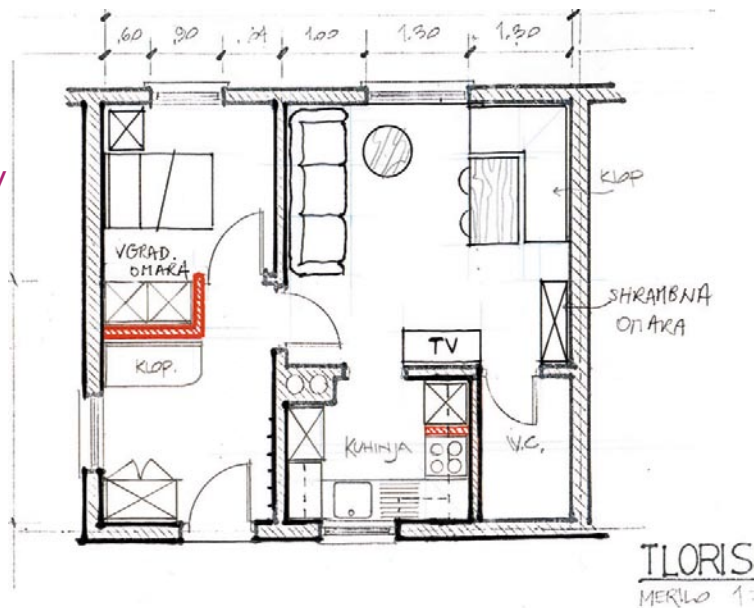
in bide sta ostala na istem mestu, kar vam gotovo ustreza, že zaradi obstoječe napeljave, pa tudi sicer ne vidim

razloga za spremembo. Ostane vam še ena daljša stena (skoraj 200 cm), ki je zelo primerna za dva umivalnika.

Prenova vikenda

Moje vprašanje zadeva ureditev manjše počitniške hiše. Prostori so majhni in tudi razporeditev ni najbolj posrečena. V spalnici želim imeti kavč oziroma ležišče in morda še kakšno omaro za perilo. Ker je spalnica majhna, si predstavljam, da bi morda v dnevni sobi v smeri sanitarij namestili drsna vrata in potem v tem pregrajenem delu dobili prostor za ležišče. Ob stranišču želim pridobiti manjši predprostor kot manjšo shrambo za čevlje in metle. V dnevni sobi načrtujem mizo s stoli ali klopjo, in če je mogoče še garderobno omaro. Za vhomom v kuhinjo je odprtina, globoka 80 centimetrov, in tukaj ne vem, ali bi namestila le zaveso ali drsna vrata, da ob kuhanju sopara ne bi uhajala v dnevno sobo. V kuhinji je ob dimniku štedilnik na drva. Centralnega ogrevanja prostorov ni, načrtujem pa ogrevanje z električnimi radiatorji Glamox, o katerih ste v vaši prilogi že pisali. Okna imajo lesene naoknice, zanima pa me vaš nasvet o tem, kakšne zavese naj namestim v notranjosti, če sploh. V predsobi in kuhinji so položene keramične ploščice, v spalnici in dnevni sobi pa nameravam položiti topli pod. Kljub majhni kvadraturi naše počitniške hišice imam kar precej težav, zato vas prosim za pomoč.

Stanka, Trbovlje



Zaradi precej slabega posnetka sem morala o nekaterih merah ugibati, zato so morda ponekod manjša odstopanja. Opazili boste, da sem zadeve v celoti rešila po svoji presoji – kljub vašim zelo natančnim navodilom. Nekatera pisma so prav zanimiva, saj so vse »rešitve« v prostorih do podrobnosti že opisane in potem se sprašujem, kaj naj sploh še dodam. Najprej naj omenim, da je vaša veža mnogo prevelika in tako ni v sorazmerju z drugimi prostori vaše počitniške hišice. Da bi situacijo vsaj malo izboljšala, sem jo nekoliko pomanjšala, v prid vgradni omari v spalnici. V veži torej predlagam eno vgradno omaro pri vratih, za vrati so

obešalniki, ob ostali steni pa še lesena klop, ki je v spodnjem delu pravzaprav nižja omarica za čevlje. Spalnica je torej večja za približno 120 x 60 cm, tako da je ta prostor malo bolj podoben sobi, ne shrambi. V kuhinji je pomembno, da imate čim več delovne površine. Peč na drva ostane pri dimniku, korito za vodo pod oknom, če želite dodatno kuhhalno ploščo, jo predlagam na drugi strani, s hladilnikom v kotu, s tem da boste ta dva elementa med seboj ločili z ustrezno obdelano termalno neprevodno steno. Če je hladilnik podpultni, imate tako celo več delovne površine. Kar zadeva vonjave iz kuhinje, pa je to mogoče rešiti z dobro

napo – in oknom, zato vrata niso potrebna, saj bodo v tako majhnem prostoru samo v napoto. Dnevni prostor, ki je obenem tudi jedilnica, nikakor ni primeren še za kakšen dodaten predprostor. Prav tako ne pride v poštev preboj med spalnico in dnevno sobo, ki bi ga potem zaprli z vrati, kot to predlagate. Za shrambo sem predvidela ožjo omaro do stropa, ki je postavljeno med kopalnico in jedilnico. Če se boste odločili za zavese, potem predlagam samo stranske, neprosojne (ki jih zagrmete po želji), saj okna načeloma niso zato, da jih zakrivamo, temveč da gledamo skozi njih.

KLIMA NAPRAVE

TOSHIBA **MITSUBISHI**
 UVOZ • DISTRIBUCIJA • PRODAJA • MONTAŽA IN SERVIS

NIX d.o.o.

www.nix.si, BREZPLAČNI TEL. 080 10 14

KOPER LJUBLJANA SEMIČ
 Ferrarska 10 Celovška 180b Stranska vas 5