



Darja Hughes, dipl. design. inter.



Rick H. Hughes, u. d. i. a.

tel. 041/524 766, e-pošta: hughes.design@siol.net, www.design-hughes.si

PREVEČ TRADICIONALNO PRITLIČJE

Spoštovani!

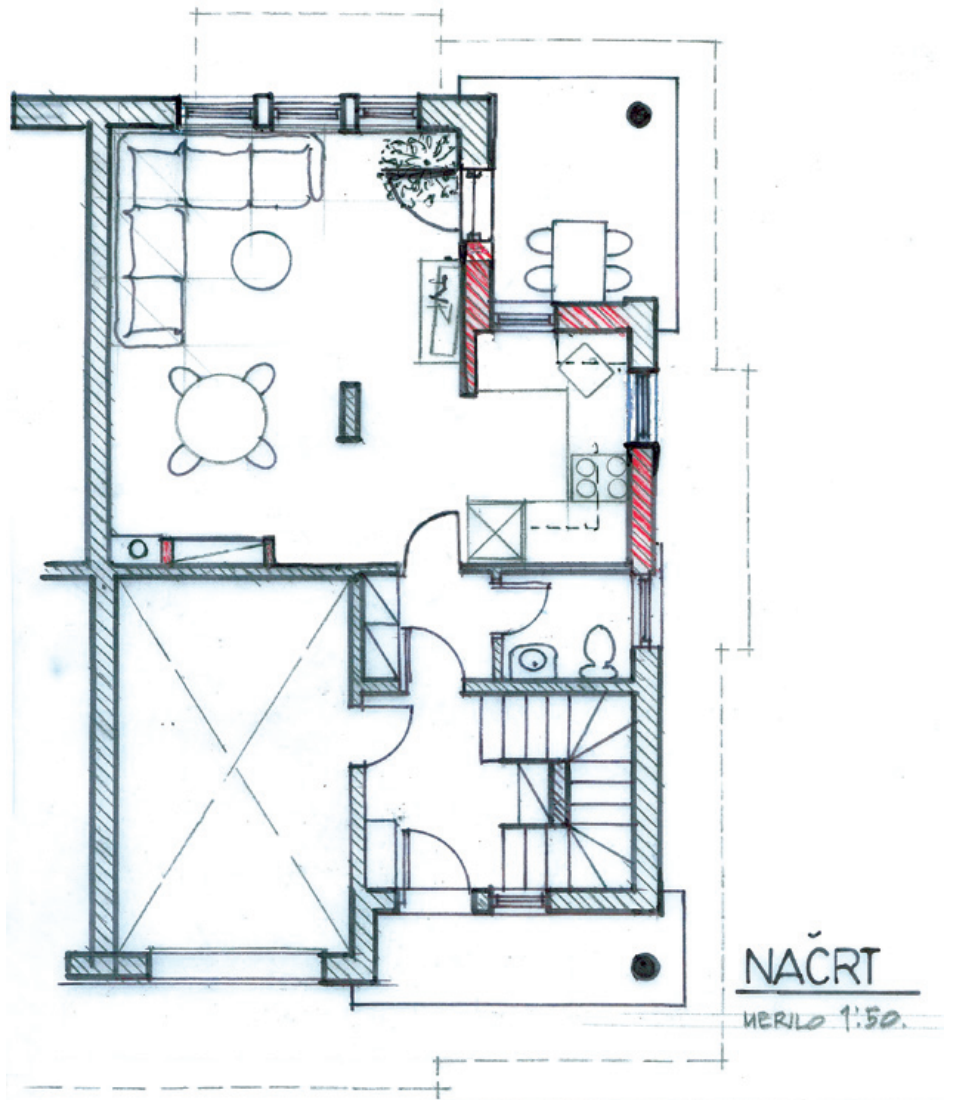
Čestitamo vam za mnoge dobre nasvete, ki ste jih dali vsem nam, ki radi prebiramo rubriko Arhitekt svetuje. Smo mlada družina, ki že nestrpno pričakuje gradnjo naše hiške. Načrt prostorov je sicer dan, vendar bi ga želeli prilagoditi našim potrebam. Trenutno imamo proste roke, saj lahko inštalacije in notranje predelne stene postavimo po svojih željah. Razpored pritličja se nam zdi preveč »tradicionalen«. Dnevno sobo, jedilnico in kuhinjo bi želeli imeti v enem prostoru, kljub temu pa ločeno z nižjo pregradno steno ali čim podobnim. V prostor bi želeli vnesti svežino, odprtost in originalnost, vendar ne vemo, kako naj bi to dosegli (z barvami, pregradnimi stenami, oboki...). V upanju, da nam boste pomagali, se vam najlepše zahvaljujemo.

Družina iz Domžal

Vaše želje so obširne, kar nekoliko preveč za našo rubriko. Za spremembo sem izbrala pritličje vašega stanovanja, s tem da seveda ugibam o točni poziciji načrta – leva ali desna, ker tega niste označili.

Da bi lažje sledila vašim željam, sem spremenila nekaj pozicij oken, upam, da to ni problem oziroma da ste v fazi, ko je to še mogoče. Če to ni mogoče, sprememb, ki si jih želite, pravzaprav ni moč realizirati. Najprej predlagam, da se pozicija kuhinje prestavi v sedanjo jedilnico. S to potezo boste pridobili bolj funkcionalno U-obliko kuhinje, s tem da bi bilo treba odstraniti nekaj oken na tej steni, sicer ne boste mogli umestiti stenskih elementov. Seveda sem morala za ta namen zapreti izhod na teraso, ki sem ga prestavila v dnevno sobo.

Jedilnica se tako prestavi v levi kot sobe, ozek del podporne stene pa seveda mora ostati zaradi statike. Pa nič zato, ta naj predstavlja nekakšno pregrado med kuhinjo in jedilnico, ki jo omenjate. Steber lahko pobarvate s kakšno kontrastno barvo in s tem ustvarite dodatno fokusno točko prostora. Ob steni v nadaljevanju dimnika lahko



prostor izkoristite za vgradno vitrino do stropa, kar bo gotovo koristno za shrambo jedilnega pribora in steklovine.

Dnevna soba je v tej poziciji bolj uporabna, res pa je, da sem tudi tukaj naredila nekaj sprememb glede oken in izhodnih vrat na teraso. Ob

končnem kuhinjskem elementu sem dodala steno (do stropa) v dolžini 60 cm, kar je koristno iz dveh razlogov. Prvič, ker s to potezo pridobite dodatno steno v dnevni sobi, ki jo potrebujete za umestitev TV-omarice, in drugič, ker vam to nekoliko zapre direkten pogled na kuhinjo iz sedežnega kota, kar bivalni prostor dodatno nadgrajuje.

SPALNI DEL V MANSARDI

Spoštovani!

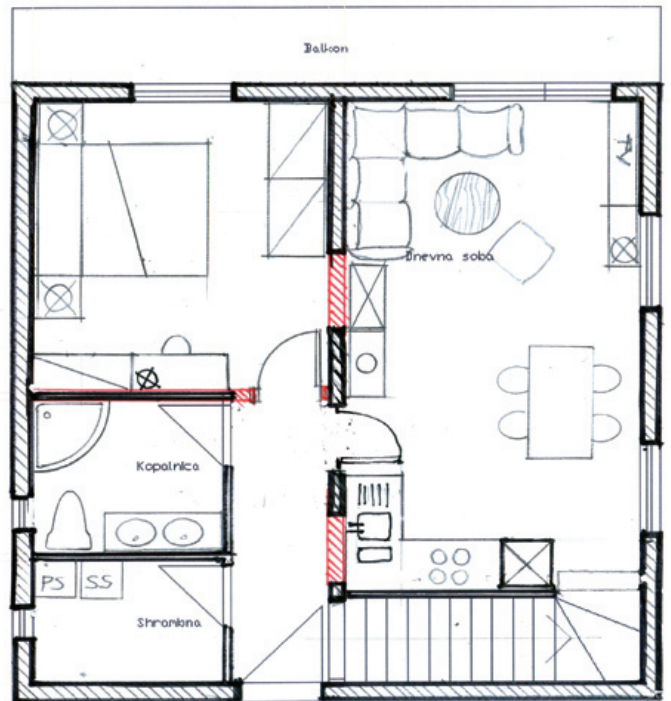
Pred časom sem kupil 30 let staro manjšo stanovanjsko hišo, ki je potrebna obnove. Ves ta čas spremljam vaše članke v prilogi Moj dom in iščem uporabne informacije. Zdaj sem se odločil, da vas prosim za nasvet. Trenutno so bivalni in spalnici v enem nadstropju. Razmišljam o ureditvi spalnih prostorov v mansardi, ki je še neizkoriščena. Tako bi pridobil prostor v sedanji spalnici, kamor bi prestavil kuhinjo z jedilnim prostorom. Vmesno steno med sedanjo kuhinjo in dnevnim prostorom skupaj z dimnikom bi porušil in tako dobil večji dnevni prostor. Težava so tudi stopnice v mansardo. Možna rešitev bi bila iz dnevnega prostora ter skozi shrambo v višje nadstropje. Tako

bi bile nasproti stopnic, ki vodijo v kletne prostore. Potrebni bo kar nekaj gradbenih posegov, zato bom verjetno potreboval tudi kakšen nasvet statika. Za vašo rešitev se vam vnaprej zahvaljujem!

Robert

Vaša nova prostorska rešitev mi ni najbolj všeč, saj bi bilo bolje, če bi bile dnevna soba, kuhinja in jedilnica obrnjene proti balkonu. Ker pa je treba upoštevati stopnice v mansardo, ki so po vaši oceni lahko speljane samo na določenem mestu, sem torej sledila predlagani razporeditvi.

V vsakem primeru priporočam, da je v prvem prostoru kuhinja, nato jedilnica in dnevna soba, obrnjena proti balkonu. Tako bo prostor veliko lepši in bivanje v dnevni sobi bolj udobno. Dimnik na sredini



kar obdržite, saj je ogenj nekaj nenadomestljivega pri ustvarjanju ambienta. Da pa bi pridobili čim več prostora, predlagam samo en preboj stene v izmeri 90 cm, na označenem mestu.

Spalnica je dovolj velika za zakonsko posteljo, večjo vgradno omaro in nekoliko manjšo toaletno mizico s policami. Zaradi velike prostornine sem utility prestavila v shrambo.

Šokantno stanje v slovenskih posteljah!

STROKOVNJAKI SO SI ENOTNI: SPANJE POD STARIMI IN IZRABLJENIMI ODEJAMI JE NEVARNO!

Anketa med 200 naključno izbranimi Slovenkami in Slovenci opozarja na alarmantno stanje! Več kot 76 odstotkov vprašanih uporablja odeje, starejše od 15 let, kar 84 odstotkov pa jih sploh ne ve, s kakšnimi materiali se pokrivajo!

Ljudje se radi navežemo na svojo odejo. Nekatere so stare tudi 20 let in več! Dokazano je, da je takšna doba za odejo veliko preveč, saj se sčasoma v odejah naseljuje pršice, ki so najpogostejši

vzrok kroničnih alergijskih obolenj. Potenje, povečan pritisk na organizem, boleznih dihal in nespečnost so pogosto posledica težkih in nezračnih polnil! Odeja z dolgoletno uporabo izgublja tudi svojo toplotno vrednost, saj se polnilo razrahlja in v odeji nastanejo »mrzle cone«.

Ste se prepoznali med omenjenimi 76 odstotki Slovencev? Je vaša odeja podobna tej? Morda je že čas, da naredite

spremembo! Popolnoma brezplačno in brez obveznosti naročite Vitapurov katalog ter preverite najnovejše trende pri oblikovanju sodobnih

odej. Spoznali boste prednosti sodobno obdelanih naravnih materialov, ki ponujajo zračnost in toploto brez odvečne teže.



NE PRIPOROČAMO - RAJ ZA PRŠICE

Starost: 20 let
Teža: 5,25 kg
Polnilo: Odpadki industrijskega tkanja

Naročite brezplačen katalog izdelkov VITAPUR na tel: 03 757 14 40 ali pošljite SMS s svojim naslovom na: 031 221 960.

Ob naročilu kataloga prejmete vrednostni bon za 20 EUR. Do konca meseca na voljo le 850 vrednostnih bonov! Zagotovite si svojega!

Vrednostni bon je vnovčljiv pri nakupu nad 150 EUR. Popusti se ne seštevajo.

www.vitapur.si