



Darja Hughes, dipl. design. inter.



Rick H. Hughes, u. d. i. a.

tel. 041/524 766, e-pošta: hughes.design@siol.net, www.design-hughes.si

# DEDIŠČINA NAPAK IZ SEDEMDESETIH

Spoštovani!

Gradili smo, žal, v poznih sedemdesetih letih, ko smo imeli na voljo samo načrte za visokopritlične stavbe. Že kaj hitro po vselitvi pa smo ugotovili, da je hiša popolnoma nepraktična. Zaradi nesmotrno izkoriščenih prostorov v kleti in mansardi smo dobesedno vsa leta z lopato metali denar skozi okno predvsem zaradi kurjave. Lani smo se odločili, da z nekaterimi preureditvami hišo spremenimo v tri stanovanja. Na več naslovih smo iskali rešitve, ki bi nam ustrezale funkcionalnosti in tudi sicer, ven nismo bili zadovoljni. Potem so nas opozorili na vašo rubriko tisti ki ste jim že svetovali. Povedali s nam, da so bili z vašim nasvetom izjemno zadovoljni, zato se s svo prostorskimi težavami obračamo na vas tudi mi. Pošiljamo vam skico mansarde, v kateri bi želeli imeti večjo sobo za sina, dve loči spalnici za starše, delovni prostor računalnik, ne preveliko kuhinjo jedilnico, prostor za garderobo ter prostorno dnevno sobo. Na skici posebej označen tudi manjši prostor kjer sta dimnik in napeljava za sončne zbiralnike, česar ne more premikati na drugo mesto. Kopalnica je že izdelana in je ne bi prenavljali. Želeli bi, da bi bilo stanovanje zr. in udobno. Za pomoč se vam od zahvaljujemo.

Družina Čadež

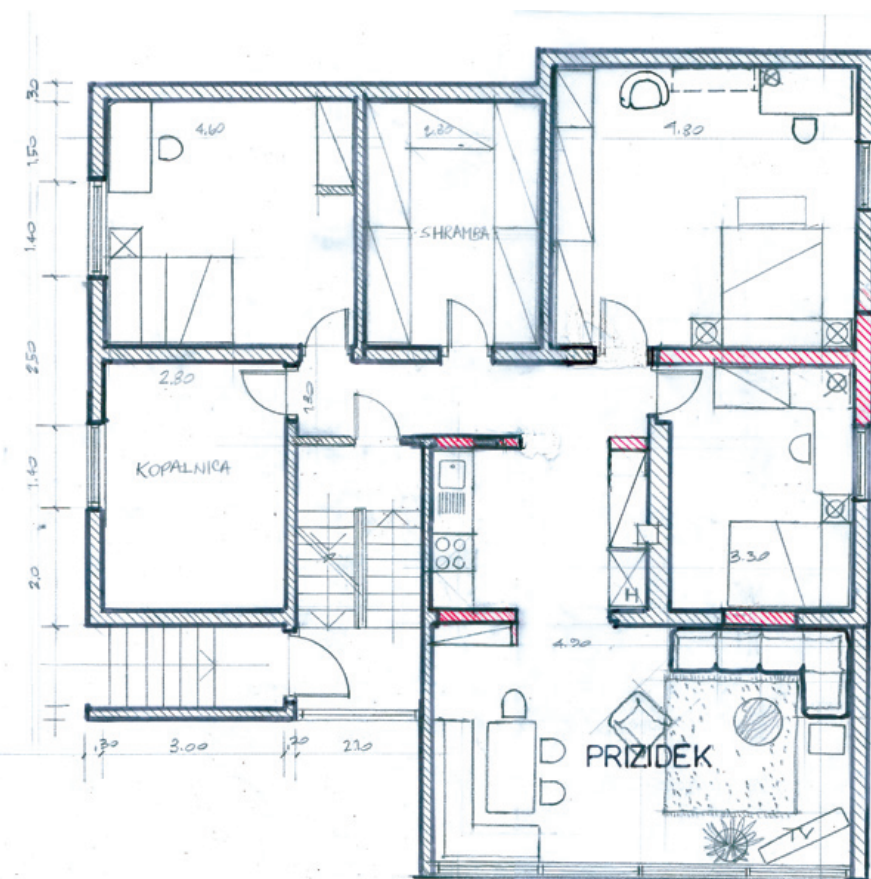
Res imate salamensko veliko prostora v tej vaši mansardi! Saj je prav, da imate takšno razkošje s prostorom, toda kar je preveč, je pa preveč.

Napisali ste, da je kopalnica že urejena, zato se z njo nisem posebej ukvarjala, več pozornosti sem namenila ostalim trem sobam in prizidku. Čeprav so sobe mansardne, so še vedno precej prostorne. Ker nimate posebnih želja, sem jih namenila za spalnice/delovne sobe, vmesni prostor pa sem zapolnila z

majhno kuhinjo/shrambo. Omenili ste sicer, da kuhinje ne potrebujete, a glede na logistiko celotnega prostora je to smiselno. V tistem delu, kjer imate dimnik, lahko uredite manjši računalniški kotic, če se bo to izkazalo kot koristno. Vendar o tem presodite sami.

Po potrebi umestite tudi strešna okna, ki jih predlagam predvsem v obeh večjih spalnicah, v bližini pisalnih miz.

V prizidku, ki gleda na južno stran pobočja in je na tej strani tudi obdan s panoramsko steno, se mi zdi najprimernejši dnevno-jedilni kot, kjer boste lahko preživeli prijetne ure v krogu svoje družine, na udobni zofi ali pa za veliko mizo. Lep pozdrav!



MIDRIS DESIGN + M  
Dvor 19, 3202 Šmarje  
TEL: 03-810-1108 FAX  
MI LENA,

TLORIS  
Mesto 1.1.50

# UREJANJE PODSTREŠJA

Pozdravljeni!

Prilogo Moj dom redno prelistam, saj v njej vedno najdem kakšno zanimivo idejo oziroma informacijo. S punco si želiva urediti stanovanje v hiši mojih staršev. Poskušala sva sama narisati skico ureditve stanovanja, vendar nama ni uspelo funkcionalno razvrstiti prostorov zaradi že obstoječih sten, ki so nosilne za zgornji del hiše, in stopnišča, ki je na sredini hiše. Zato vas lepo prosiva, da nama pomagate. V stanovanju želiva imeti dnevno sobo z večjo stekleno steno, jedilnico, kuhinjo z majhno shrambo in šankom. Tudi v spalnici bi želela imeti čim več svetlobe. V kopalnici bi rada imela banjo trikotne oblike in tuš kabino. Poleg tega pa še eno otroško sobo in delovno sobo za pralni stroj, likanje, računalnik... Upava, da nama boste lahko pomagali, zato se vam že vnaprej najlepše zahvaljujema in vas pozdravljava!

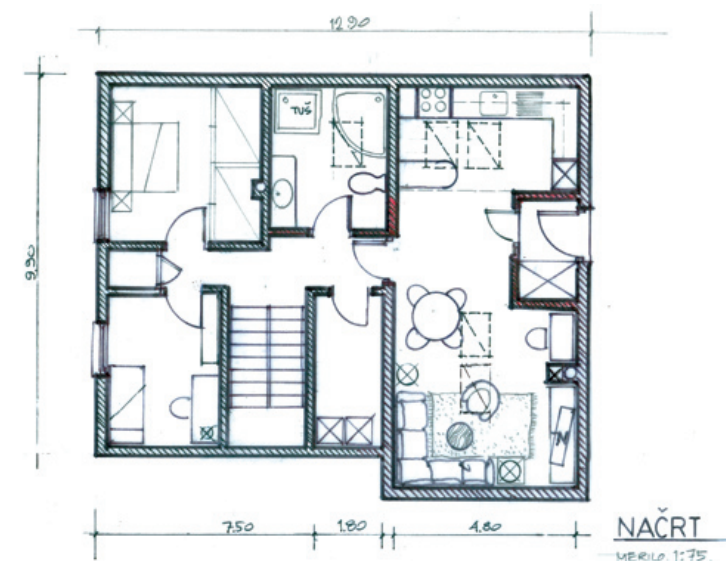
Martin

Posnetek, ki ste ga poslali, je bil precej skromen, saj mi niste

označili točne lokacije stopnic, niti priključkov za vodo ali odtokov! Zato je moja rešitev lahko samo približna.

Vhod sem pomaknila v gornji desni kot, tako da imate dovolj prostora za garderobno omaro ob vhodu na eni strani in kuhinjo na drugi. Opazili boste, da sem spremenila pozicijo vrat, ki vodijo iz jedilnice v spalni del stanovanja, ker pa je stena nosilna, pred posegom predlagam posvet s statikom. S to potezo ste pridobili nekaj prostora v kuhinji pa tudi v kopalnici.

Jedilnica je umeščena na sredino med kuhinjo in dnevno sobo, seveda pa ne vidim nobene potrebe ali realne možnosti za kakšne dodatne pregradne stene, ki jih omenjate. Šank v kuhinjskem delu pravzaprav kar zadostuje kot delna pregrada. Za delovni kot sem namenila prostor med obstoječim dimnikom in garderobno omaro, da pa



bo kotiček deloval bolj ločeno, predlagam, da dimniku dodate še leseni steber, ki bo prostor naredil zanimivejši. Ta opcija se mi zdi nekako bolj sprejemljiva kot vaš predlog kombinacije utilityja in delovne sobe. Namesto tega predlagam kombinacijo utilityja in shrambe. Kopalnica je dovolj velika in vsebuje vse, kar ste našteali. V tem delu predlagam nekoliko širši

hodnik, v spalnem delu pa malo ožjega. Spalnica je umeščena v nadaljevanju, prostora imate za večjo vgradno omaro in posteljo.

Prav tako imate možnost dodatne shrambe med to in otroško sobo, ki je nekoliko manjša. Po celotnem prostoru sem namestila strešna okna, njihova pozicija pa je približna.

## Kdaj zamenjati staro odejo?

### SE POKRIVATE Z VEČ ODEJAMI? SE POTITE? PONOČI POGOSTO ODKRIVATE?

Ljudje se radi navežemo na svoje odeje. Nekatere so stare tudi 20 let in več! Takšna doba je za odejo veliko preveč, saj je dokazano, da se sčasoma v odejah naselijo pršice, ki so najpogostejši vzrok alergijskih obolenj. Odeja z dolgoletno uporabo izgubi toplotno

vrednost, saj se polnilno razrahlja in v odeji nastanejo »mrzle cone«.

#### Odeja mora biti dober regulator temperature in ne izolator!

Kakovostna odeja mora biti zračna, da se v njej ne boste potili. Uravnava mora temperaturo in vam ponujati toploto brez odvečne teže. Pri izbiri dajte prednost naravnim materialom kot so svila, puh in volna.

#### Kakovost odeje je odvisna od polnila

Najpogostejše so v odejah nekatere, cenena polnila iz umetnih materialov. Le tako je mogoča izdelava odej v cenovnem razredu do 20 evrov! Takšna odeja je zgolj kratkoročni izolator, nikoli pa ne bo dober regulator toplote. In prav slednje je izredno pomembno za vaš nemoten spanec. Le z naravnimi materiali ali visokokakovostnimi poliistri lahko dosežemo želeno zračnost in dobro termoregulacijo.

#### Lahko odeja povzroča potenje?

Potenje povzročajo nezračni materiali. Poleg tega se mnogi potijo, ker

uporabljajo svojim potrebam neprimerno odejo. Številne odeje so namreč pretople glede na letni čas ali temperaturo spalnice.

Zaradi teh razlogov se je treba pred nakupom posvetovati. Odeje kupujte po lastnostih in ne po tipu.



**Naročite brezplačen katalog izdelkov VITAPUR na tel: 03 757 14 40 ali pošljite SMS s svojim naslovom na: 031 839 138.**

**Ob naročilu kataloga prejmete vrednostni bon za 20 EUR. Do konca meseca na voljo le še 850 vrednostnih bonov! Zagotovite si svojega!**

Vrednostni bon je vnovčljiv pri nakupu nad 150 EUR. Popusti se ne seštevajo!

[www.vitapur.si](http://www.vitapur.si)