



Darja Hughes, dipl. design. inter.



Rick H. Hughes, u. d. i. a.

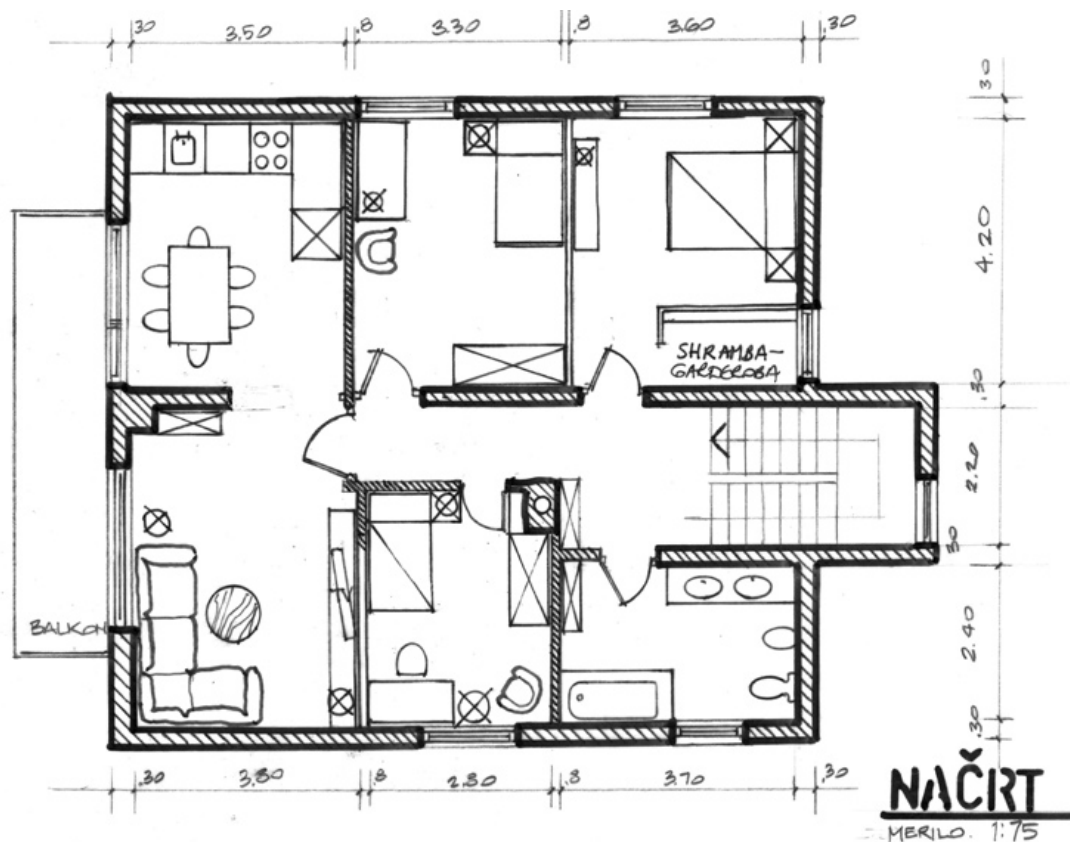
tel. 041/524 766, e-pošta: hughes.design@siol.net, www.design-hughes.si

DVOJNA SREČA

Spoštovani!

Z ženo sva si dolgo želela svoje stanovanje. Začasno sva si ga uredila pri starših. Ko pa je privekal na svet otrok, se nama je nasmehnila dvojna sreča. Našla in kupila sva si večje stanovanje. Pri urejanju tega pa so nastopile težave. Ker sva pri tem povsem neuka, vas prosiva za pomoč. Namembnost prostorov sva nekako predvidela, želiva pa si, da bi bili prostori čim bolj učinkovito izkoriščeni. Redno prebirava vaše nasvete in upava, da boste lahko pomagali tudi nama. Prilagava dve inačici namembnosti prostora. Za nasvet se vam že vnaprej zahvaljujemo!

Peter



Osnovna logistika prostorov je pri vas podana, tako da o kakšnih velikih spremembah ni govoriti. Kot pravite, potrebujete poleg osnovnih bivalnih prostorov še tri spalnice, zato sem stanovanje opremila s tem v mislih.

Nekako največja sprememba je delna rušitev stene med dnevno sobo in kuhinjo, in sicer predlagam, da je nova odprtina vsaj 200 cm. Tako bo prostor deloval večje in bolj pregledno, da ne boste imeli občutka utesnjenosti. Prav tako predlagam, da je TV v sklopu daljših omaric, ne pa ob dimniku,

kjer ste predlagali vi. Eden od razlogov je tudi ta, da bi bil v nasprotnem primeru pogled ob gledanju TV usmerjen proti kuhinjski odprtini. Ob steni pri dimniku vam ostane prostor za nižjo in ožjo omarico, morda stekleno.

V kuhinji sem nekoliko skrajšala delovni pult, saj bi daljši pomenil premalo prehodnosti. Tako naj desni krak v celoti meri največ 240 cm.

Otroški sobi sta opremljeni s posteljama po 120x200 cm, omaro in delovno mizo, s tem da omara

v manjši sobi vizualno prekriva dimnik, kar lahko naredite z odprtimi policami. Vsekakor predlagam pisalni mizi ob oknih.

Spalnico sem nekoliko zmanjšala v korist vgradne omare, ki zajema širino enega okna. To se mi zdi smiselno, saj dveh oken v spalnici ne potrebujete, pa tudi sicer je v tej sobi preveč prostora, ki ni dobro izkoriščen. Ob drugi steni predlagam samo ozko in nižjo omarico, morda predalnik.

V kopalnici sem prestavila banjo in umivalnik, tako je postavitve bolj smiselna.

MINI STANOVANJE

Spoštovani!

Najprej vas lepo pozdravljam. Redno spremljam vaše rešitve v prilogi Moj dom in pomislila sem, da bi morda lahko tudi meni pomagali pri urejanju apartmaja. Sin se je namreč odločil, da si iz sobe v pritličju uredi majhno stanovanje. Rad bi imel kabino za prhanje, umivalnik in WC, spalnico in sobo za računalnik. Možna je še kakšna stena ali okno. Lepo vas prosim za nasvet. V pričakovanju odgovora vas pozdravljam.

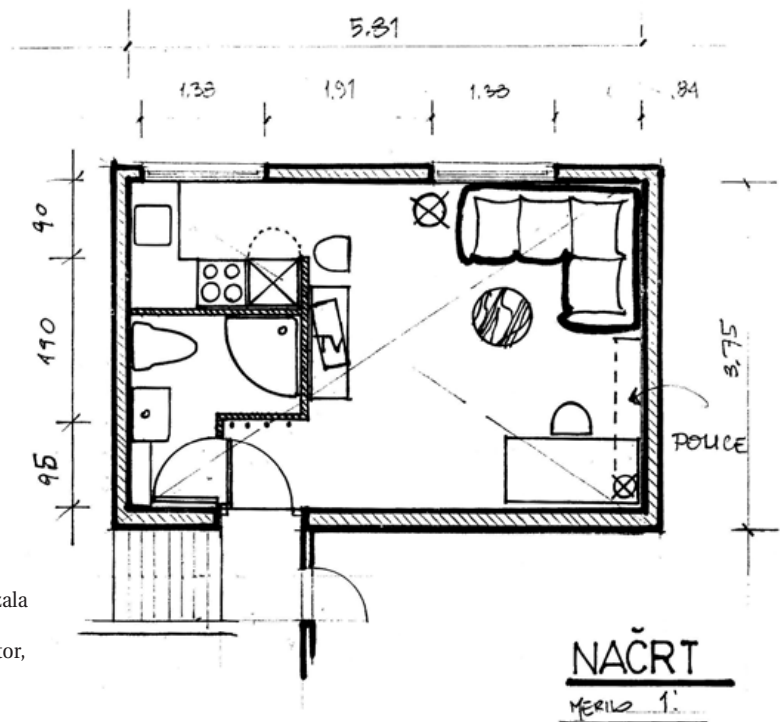
Mija

Nekatera pisma so prav neverjetna, moram priznati... Tudi vaše je eno takih. Pravite, da imate vsega skupaj sobo, ki meri 3,75x5,80 cm. V tem prostoru bi želeli kar dve ločeni sobi, pa kopalnico... Lahko rečem le, da ste zelo optimistični.

V načrt sem poskušala vnesti vse najnujnejše elemente majhnega stanovanja, seveda sem pozicijo inštalacij nekoliko priredila na

mesta, ki so logistično bolj ustrezala celotnemu prostoru. Tako je kopalnica takoj ob vstopu v prostor, prehodi so sicer precej ozki, a vsebuje vse potrebno. Kuhinja je prav tako minimalistična, plošča za jedilno mizo se izvleče nad podpultnim hladilnikom, ker ni prostora za jedilnico.

Prav tako predlagam izvlečno posteljo, ki čez dan služi kot sedežna



garnitura. Računalniški kotiček je v kotu, za večjo garderobno omaro pa žal ni prostora. Morda lahko za namen shrambe oblek

uporabite del prostora na drugi steni, ki meji na kopalnico. Veliko sreče pri opremljanju vašega mini stanovanja.

Neprimerna odeja je lahko vzrok zdravstvenih težav!

SE POTITE? PONOČI POGOSTO ODKRIVATE?
IMATE LETNEMU ČASU NEPRIMERNO ODEJO?

Ste med tistimi, ki v toplejšem obdobju slabo spijo? Višje temperature v spalnicah in pretope, nezračne odeje pri marsikom povzročijo pregrevanje telesa, nepotrebno odkrivanje, nemirnost in nespečnost, prehlade in posledično revmo.

Mnogo ljudi se še vedno ne zaveda pomena dobre odeje za dobro počutje in zdravje. Zmotno je mišljenje, da lahko ena odeja ponuja enako ugodno počutje preko celega leta; v hladni spalnici pozimi ali poleti v vročih nočeh. Številne odeje so namreč pretope glede na letni čas ali temperaturo spalnice, s tem pa vplivajo na človekovo zdravje in počutje.

Lahko odeja povzroča potenje?

Potenje povzročajo nezračni materiali. Poleg tega se številni potijo, ker

uporabljajo neprimerno odejo za svoje potrebe. Zračnost je še posebno pomembna v toplejših letnih obdobjih. Pri izbiri dajte prednost naravnim materialom, kot sta svila in bombaž. V poletnih mesecih je priporočljiva uporaba tanjših in zračnih letnih odev. Dobrega počutja ni vredno tvegati zaradi pretope odeje!

Vitapur predstavlja novosti med odejami

Pokličite (03) 757 14 40 in povprašajte o novostih, ki jih je Vitapur pripravil skupaj s Scandinavio za poletne mesece. **Lahka svilena odeja Vitapur Isola, bombažna letna odeja Scandinavia Natura Wellsleep** ali odeja **Scandinavica Alergic Climacontrol** iz **climacontrol-viskoznihih vlaken** – odeje, razvite za dobro počutje doma in na dopustu.



Naročite brezplačni VITAPUR katalog

V udobju domačega naslonjača ga prelistajte že jutri!

Brezplačen katalog naročite na:

03 757 14 40 ali pošljite SMS (ime_priimek_naslov) na gsm: **031 221 960**.

www.vitapur.si

Oglasno sporočilo.